



Figur 1 Gressvik barnehage sett fra uteplassen.

Årsplan barnehageåret 2024-2025

Gressvik barnehage

Behandlet i Samarbeidsutvalget 14.10.2024

Forord

Å bidra til at alle barn får en god start i livet er den viktigste investeringen vi kan gjøre som samfunn. Barnehagen er det første og frivillige steget i et helhetlig utdanningsløp og legger grunnlaget for videre utvikling, læring, danning og demokratisk deltakelse. God kvalitet i barnehagen er en forutsetning for at barn skal få en god start og gode muligheter videre i livet.

Fredrikstad kommune har felles mal for årsplan i de kommunale barnehagene. Hver barnehage utarbeider sin årsplan ut fra de fastsatte rammene. Disse rammene er i tråd med kravene som er beskrevet i barnehageloven med forskrifter. Årsplanen er et pedagogisk arbeidsredskap for ansatte i barnehagen og en dokumentasjon på barnehagens pedagogiske arbeid. Den bygger på FNs barnekonvensjon, Lov om barnehage, Rammeplan for barnehagens innhold og oppgaver samt den politisk vedtatte Plan for kvalitet i barnehagen. Planen følger opp Kommunedelplan for oppvekst 2021–2032, heretter kalt oppvekstplanen, som angir retningen for Fredrikstad kommunes oppvekstpolitikk i perioden fram mot 2032. Planhierarkiet er synliggjort i modellen.

Årsplanen er veiledende for ansatte i barnehagen og skal legges til grunn for barnehagens pedagogiske arbeid. Innholdet skal være gjenkjennbart i barnehagens praksis og gjenspeile de verdier og holdninger som alle ansatte skal bære med seg i møte med barn og foreldre. Barnehagen er en del av «laget rundt barnet», og et tett og godt samarbeid med foreldre er viktig for kvaliteten og for å skape helhet og sammenheng i barns hverdag.

Barnehagens årsplan er også et viktig dokument for eier og myndighetenes oppfølging og tilsyn med barnehagen.

Lykke til med det gode samspillet med de yngste barna våre, enten du er ansatt eller forelder. Barnehagealderen er grunnmuren til livet.

Ønsker dere alle et godt barnehageår!

Gøril Pedersen Bjerknes
Etatsjef barnehageetaten



Innhold

1	Informasjon om barnehagen.....	3
2	Kvalitet i vår barnehage	4
2.1	Pedagogisk grunnsyn.....	4
2.2	Pedagogisk arbeid	4
2.3	Barnehagens arbeid med satsningsområdene	5
3	Barnehagens formål og innhold.....	6
3.1	Omsorg.....	6
3.2	Lek, læring og danning.....	6
3.3	Medvirkning.....	7
3.4	Barnehagens leke- og læringsmiljø	8
3.5	Alle skal ha det trygt og godt.....	11
4	Barnehagens arbeidsmåter	12
4.1	Planlegging, dokumentasjon og vurdering.....	12
4.2	Fagområder.....	13
4.3	Digital praksis i barnehagen.....	14
4.4	Progresjon i barnehagen.....	14
5	Overganger	16
5.1	Overgang hjem-barnehage	16
5.1.2	Oppstart i barnehagen	16
5.2	Overganger innad i barnehagen	16
5.3	Overgang til skole og SFO.....	17
6	Foreldresamarbeid og foreldremedvirkning.....	18
7	Bærekraft, mat og helse = livsmestring.....	20
	Kildehenvisning	21

1 Informasjon om barnehagen

Velkommen til Gressvik barnehage og Solbrekke naturbarnehage

Virksomheten vår eies av Fredrikstad kommune, og består av to barnehager på ulik adresse, med felles virksomhetsleder/styrer. Vi har felles samarbeidsutvalg med representanter for foreldre og ansatte i hver barnehage.

Gressvik barnehage

Gressvik barnehage har 3 avdelinger og tar imot barn i alderen 0-5 år. Dette barnehageåret har vi 30 barn over 3 år og 15 barn under 3 år. Barnehagen ligger midt i Gressvik sentrum, med gangavstand til bibliotek, turområde og byferga. Vi har et flott og variert uteområde, med gressplen, epletre og bærbusker, litt klatrefjell, en liten akebakke og bål plass. De minste barna har sitt eget uteareal og kan ta i bruk det store uteområdet etter hvert som de vokser og trenger flere utfordringer.

Solbrekke naturbarnehage

Solbrekke er en 1 avdelingsbarnehage med plass til 12 barn over 3 år og 6 barn under 3 år. Barnehagen ligger på Solbrekke, ca 2 km nord for Slevik skole, i fantastisk fine omgivelser, med åker, eng og skog på alle kanter. Her er det flotte muligheter for lek og utforskning og passe utfordringer for alle aldersgrupper. Vi tilbringer det meste av dagen ute og i grillhytta.

For mer informasjon se barnehagens hjemmeside.

[Gressvik barnehage - Fredrikstad kommune](#)

[Solbrekke Naturbarnehage - Fredrikstad kommune](#)

Et trygt og godt barnehagemiljø

Vi ønsker at barn og foreldre skal møte en varm og romslig barnehage, med engasjerte og omsorgsfulle ansatte som bidrar til en god barndom.

Barnehagen har plikt til å sikre at barna har et trygt og godt barnehagemiljø. Det innebærer at barnet selv opplever at det er trygt og godt å være i barnehagen. Livet i barnehagen er ikke fritt for konflikter og problemer. Men i et godt miljø får barna hjelp og støtte til å håndtere utfordringer, motgang og løse problemer. Barna skal oppleve at personalet stopper krenkelser, og passer på at alle har det bra.

Foreldre er en viktig ressurs og samarbeidspartner i arbeidet med å skape et godt miljø for alle barn. Foreldrene kan bidra med å

- Oppmuntre barnet til hjelpe andre når de ser noen som er lei seg
- Snakke med barnet om å være grei med andre. Ikke akseptere at noen holdes utenfor.
- Melde fra dersom de ser eller opplever at barn blir utsatt for krenkelser eller mobbing.
- Gi tilbakemelding til barnehagen om barnets trivsel og opplevelser.

Barn har rett til medvirkning.

Et trygt og godt miljø må bygge på respekt for barnas opplevelse og rett til medvirkning. Å bli hørt, sett, forstått og tatt hensyn til er avgjørende for barnas trygghet og trivsel.

Medvirkning i det fysiske miljøet er også viktig. Leker og utstyr må være fleksibelt og flyttbart, slik at barna kan bruke det utfra det de er opptatt av. Barna bør ha rikelig tilgang på tepper, esker, kasser og diverse løsmateriale. Materiell og utstyr må, så langt som mulig, være plassert i slik at barna kan få tak i det de trenger til leken.

Barna skal ha innflytelse på det som skjer i barnehagen. I vår barnehage har vi ikke detaljerte ukeplaner eller månedsplaner som alle barn skal følge. Vi deler gjerne barna i mindre grupper store deler av dagen. Arbeidet bygges på barnas interesser og det barna er opptatt av, f.eks. snegler, frosker, gravemaskiner, stjerner og planeter, leke butikk, eller mestre med kroppen, løpe, hoppe, klatre. Noen ganger kan barna være opptatt av det samme i ukevis, andre ganger skifter det fort. Personalet må hele tiden være åpne for endring.

2 Kvalitet i vår barnehage

2.1 Pedagogisk grunnsyn

Pedagogisk grunnsyn omfatter ideene, oppfatningene, verdier, holdninger, menneskesyn og kunnskaper som ligger til grunn for våre pedagogiske valg og handlinger. Vårt pedagogiske grunnsyn er ikke uforanderlig, men endres i takt med ny forskning og kunnskap om barn og deres utvikling.

Hvordan vi i barnehagen tenker om og jobber med omsorg, lek, læring og danning henger tett sammen med vårt pedagogiske grunnsyn. Det er ikke rom for tilfeldig eller privat praksis, men våre avgjørelser og prioriteringer skal forankres og begrunnes ut fra et faglig ståsted hvor vi opptrer som profesjonelle lagarbeider – som en del av «laget rundt barnet». I det profesjonelle lagarbeidet anerkjennes det at de beste løsningene finnes i fellesskap med barn og foreldre, og på tvers av virksomheter, etater og profesjonsgrenser.

Plan for kvalitet, som er en operasjonalisering av oppvekstplanen beskriver det menneskesynet som er gjeldende for oss som jobber med barn i Fredrikstad kommune:

«Innenfor barnehage, skole og barne- og familietjenester ligger det til grunn at alle mennesker er like mye verdt, uavhengig av hva som ellers skiller oss. Dette beskriver et menneskesyn som er preget av respekt, menneskeverd og fokus på ressurser, muligheter og utvikling.»

«Det er også en del av vårt grunnleggende menneskesyn at barn lærer og utvikler seg i samspill med andre. Det er derfor en viktig del av en god oppvekst at alle barn er en del av et inkluderende barnehage- og skolemiljø.»

Vi som jobber i barnehage skal kontinuerlig reflektere over egen rolle i møte med barn og deres familie, og minne hverandre på at det er vi som er ansvarlig i disse møtene. I Fredrikstad kommune er teorien om den autoritative voksenrollen valgt som felles faglig rammeverk. Vi skal øve på den autoritative rollen i alle våre møter – med barna, familiene og med hverandre. Det er et mål at det skal jobbes for et autoritativt klima i virksomheten. Det handler om å oppnå god relasjonskvalitet på alle nivåer i barnehagen, samtidig som det kommuniseres og utøves tydelige og rettferdige normer og grenser i det daglige samspillet.

2.2 Pedagogisk arbeid

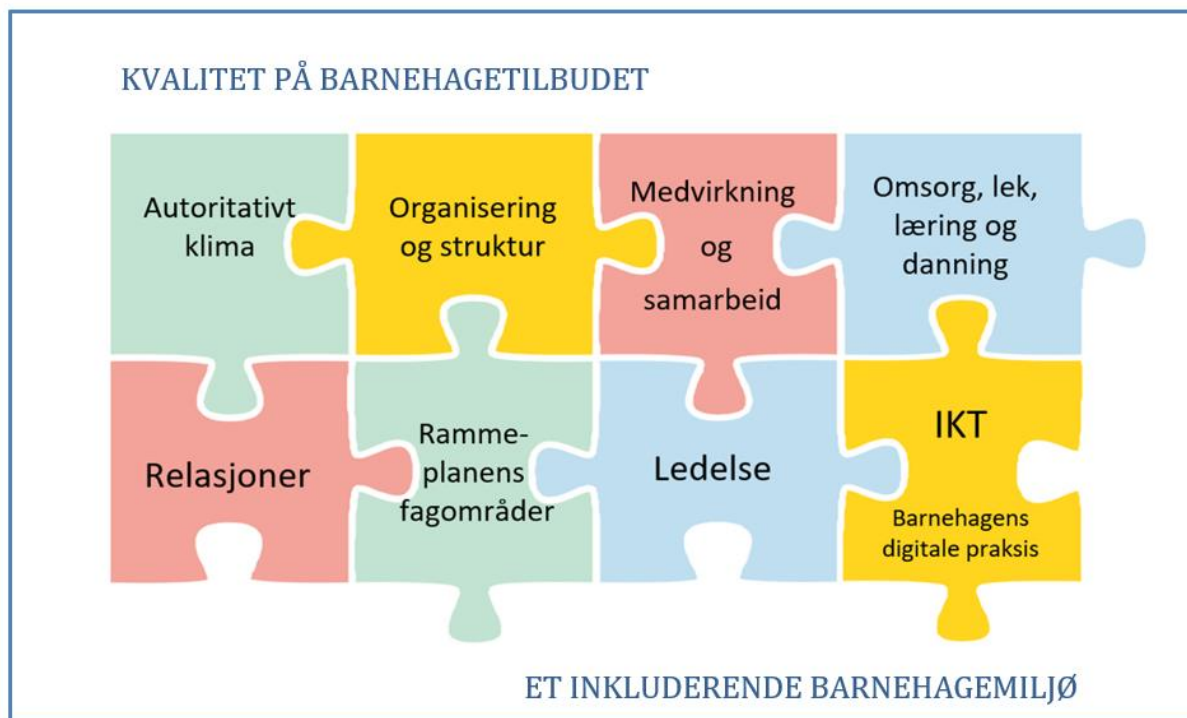
Pedagogisk arbeid i barnehagen bygger på vårt pedagogiske grunnsyn. Det henger sammen med valg som gjøres med bakgrunn i rammeplanen og nasjonale føringer, samtidig som det er tilpasset vår barnehages egenart. For å oppnå god kvalitet i vår tjeneste og i oppveksttjenestene generelt må vi jobbe for et felles verdigrunnlag og en felles forståelse av hva vi skal oppnå, både innenfor egen virksomhet og i møte med andre tjenester vi samarbeider med. Dette jobber vi med gjennom [Plan for kvalitet](#), sammen med de andre virksomhetene i oppvekstseksjonen.

Vårt syn på barn som kompetente og aktive utforskere i egne læringsprosesser preger arbeidet og innholdet i vår barnehagehverdag. Sammen med alle valg og mikroavgjørelser som gjøres av den enkelte medarbeider i vår barnehage, utgjør det til sammen kvaliteten på tilbudet barna får i vår barnehage. Lek, barnas interesser og engasjement er viktig grunnlag for det pedagogiske arbeidet. Barnehagen jobber tverrfaglig og fagområdene skal bidra til barna lek, lærling og trivsel, samt bidra til allsidig utvikling og helse. Fagområdene flettes inn

i hverandre gjennom aktiviteter, lek og turer- og må sees i sammenheng. Arbeid med relasjoner, språk, lek, læring og de ulike fagområdene i rammeplanen, vil være representert samtidig i prosjekt og i hverdagsaktivitetene hos oss.

Rammeplanen sier at det allmennpedagogiske tilbudet skal tilpasses barnas behov og forutsetninger. Dermed skal barnehagens strukturer og organisering tilpasses barna og barnegruppen som til enhver tid går i barnehagen.

Alt dette, og mye mer, utgjør deler av en helhet som # sammen danner kvaliteten på tilbudet det enkelte barnet får i vår barnehage. Som et puslespill, hvor vi må jobbe for å finne hver enkelt brikke til å henge sammen:



Figur 2 - Et sammensatt og helhetlig barnehagetilbud

2.3 Barnehagens arbeid med satsningsområdene

«Hvis alle unge i Fredrikstad fullfører videregående med fagbrev, grunnleggende kompetansebevis eller studiekompetanse, da vet vi at vi i det minste har lykket med å gi dem et godt utgangspunkt.»

«Barn lærer og utvikler seg i samspill med andre. Det er derfor en viktig del av en god oppvekst at alle barn er en del av et inkluderende barnehage- og skolemiljø.»

Plan for kvalitet i barnehagen 2023-2027

For å bidra til dette vil vårt satsningsområde for 2024/2025 være
Utvikling av språk og sosial kompetanse med leken som hovedarena.

Vi bygger arbeidet vårt på rammeplanen som sier at barnehagen skal ivareta barnas behov for lek.

Leken skal ha en sentral plass i barnehagen, og lekens egenverdi skal anerkjennes. Leken skal være en arena for barnas utvikling og læring, og for sosial og språklig samhandling.

Vi har valgt å arbeide med utvikling av språk og sosial kompetanse fordi det er viktig for barna her og nå, og et nødvendig grunnlag for dem videre i livet. Når vi velger leken som hovedarena for utvikling av språk er det med utgangspunkt i barns rett til medvirkning og barns rett til å få leke. Vi har tro på at det er leken som er veien til læring, ikke ferdige programmer styrt av voksne.

Vi skal arbeide med språk og sosial kompetanse på barnas premisser.

Møte dem på deres egen arena, ha fokus det de er opptatt av og bygge videre på dette. Nærgranske eller studere leken. Hva er viktig for barna? Hva trenger barna for å komme inn i lek? Hva trenger de for å bli i leken? Hva trenger de for å utvikle leken, språket og den sosiale kompetansen videre?

Personalet skal både verne om barnas egen lek, og bidra til å utvikle leken videre. Dette krever voksne som er tett på, engasjerer seg og involverer seg i barnas lek.

Trygt og godt barnehagemiljø

Utvikling av lekemiljø, språk og sosial kompetanse vil være en del av vårt arbeid for å skape et trygt og godt miljø for alle barn i barnehagen. Det å få leke og ha noen å leke sammen med er grunnlaget for barnas trivsel. Engasjerte voksne som er tett på barnas lek og aktiviteter er grunnlaget for å følge med på hvordan barna har det, og gripe inn når det er behov for det.

Den autoritative voksenrollen

Vi ser på den autoritative voksenrollen, eller varme og tydelige voksne som kjernen i et trygt og godt barnehagemiljø. Arbeidet med den autoritative voksenrollen startet barnehageåret 2023/2024, og fortsetter dette barnehageåret. Vi skal bygge gode, varme relasjoner til alle barn og samtidig være tydelige på krav og forventninger til barna. Dette krever kontinuerlig øving, refleksjon og drøfting i personalgruppa.

3 Barnehagens formål og innhold

3.1 Omsorg

Barnehagen skal gi god omsorg som preger alle situasjoner i barnas hverdag. Den skal komme til uttrykk når barna leker og lærer, i stell, måltider og påkledning. God omsorg handler om å oppleve et miljø preget av aksept og anerkjennelse. Trygge og stabile rammer øker muligheten gode mestringsopplevelser, utvikling og læring.

I samspill med andre lærer barna å vise omsorg for personer rundt seg og de er i en konstant læringsprosess. Omsorg i barnehagen handler både om barn – barn-relasjoner og voksen – barn-relasjoner. Ved at barn får mulighet til å ta imot og gi omsorg, dannes grunnlaget for utvikling av empati, respekt og toleranse. Arbeidet med det psykososiale barnehagemiljøet handler om hvordan vi gir omsorg.

Det kommer til syne i vår barnehage:

- Når vi skaper hyggelig stemning, et positivt klima og viser vennlighet
- Når vi viser barnet respekt og ikke tar for gitt at vi vet hva barnet har behov for
- Når vi er sensitive, følger med på barnet og om barnet føler seg vel i situasjonen
- Når vi setter grenser med vennlighet, varme, viser romslighet og tålmodighet

3.2 Lek, læring og danning

Rammeplanen sier at leken skal ha en sentral plass i barnehagen, og lekens egenverdi skal anerkjennes. Lek er en kilde til humor og glede, og gjennom ulike former for lek får barna mulighet til å uttrykke seg og erfare at egen opplevelsesverden gjelder.

Barnehagens arbeid med lek, læring og danning vil bli synliggjort og utdypet videre gjennom årsplanen, spesielt i kapittel 3.4 Barnehagens leke og læringsmiljø.

Det kommer til syne i vår barnehage:

- Vi tilrettelegger tid og plass for barnas egen lek
- Vi bidrar med inspirasjon til å videreutvikle leken
- Vi er tett på, engasjerte og involverer oss i leken på barnas premisser
- Vi spør om barnas mening, og støtter dem i å ha sine egne meninger

3.3 Medvirkning

For at det allmennpedagogiske tilbudet skal kunne tilpasses barnas behov og forutsetninger er det avgjørende at vi jobber med barns medvirkning. Barns medvirkning er forankret i FNs barnekonvensjon og lovverket. Deres synspunkter skal tillegges vekt i samsvar med alder og modenhet. Å ta dette på alvor er en forutsetning for at barnehagehverdagen skal oppleves meningsfull for barn, at de får leke, lære, oppleve mestring og utvikle seg.

Dette kommer til syne i vår barnehage:

- Vi lytter til barna med alle sanser, prøver å forstå hva de har behov for, finne ut hva de er opptatt av, eller ønsker å uttrykke
- Vi gir barna innflytelse på hverdagen og vi justerer det vi har planlagt
- Vi sørger for rikelig tilgang på tepper, esker, kasser og løsmateriale som barna kan bruke på ulike måter i leken

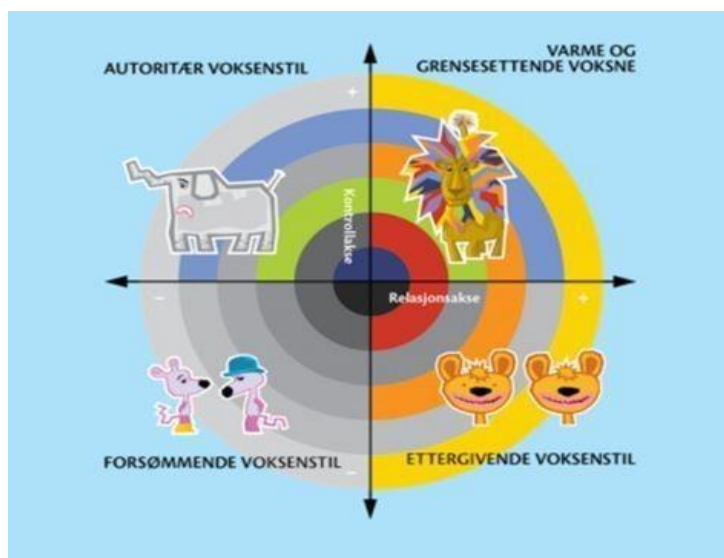


3.4 Barnehagens leke- og læringsmiljø

I barnehagen skal barna oppleve et stimulerende miljø som støtter opp om deres lyst til å leke, utforske, lære og mestre. Leke- og læringsmiljø er summen av de relasjonelle, kulturelle og fysiske forholdene i barnehagen, samt språkmiljøet. Vi har voksne som er bevisst sin rolle og forbildefunksjon for blant annet hvordan man lytter, gir konstruktiv respons, bruker kroppsspråk, talespråk og tekst i samspill med barn.

«Den enkleste måten å endre barn er å endre de voksne»
Pål Roland

Det er alltid den voksne som har ansvaret for å skape og opprettholde et trygt leke- og læringsmiljø, samt bygge gode relasjoner i barnehagen.



Figur 3 - Modeller illustrerer ulike voksenstiler.

Den autoritative voksenstilen innebærer en dynamisk kombinasjon av varm relasjonsbygging til barnet, og utøving av tydelig og grensesettende rammer. Dette vil kunne bidra som en beskyttelsesfaktor i barnas liv.

Foreldre har en viktig rolle og kan forebygge krenkelser og mobbing ved å være varm og grensesettende overfor sitt barn. For å oppnå et trygt og inkluderende barnehagemiljø er det viktig med et godt samarbeid mellom barnehage og hjem. Foreldre er opptatt av eget barns trivsel og trygghet, men det har i tillegg stor betydning at de også bryr seg om de andre barna.

I tillegg til autoritative voksne, har tilretteleggingen av det fysiske lekemiljø og dermed også tilrettelegging av leken, stor betydning for å skape et inkluderende leke- og læringsmiljø i barnehagen. Miljøet må stadig være i bevegelse og endres i takt med barnas fysiske behov, interesser og leketemaer. Miljøet skal også stimulere og legge til rette for ulike former for kommunikasjon, problemløsning og språkutvikling. Å skape spennende møteplasser som stimulerer barns spontane samværsformer, bidrar til at barna bygger relasjoner, får felles lekereferanser og felles forståelse for lekens innhold. Dette er av stor betydning for å etablere vennskap med andre barn og opplevelsen av å være inkludert i fellesskapet.

Vårt mål for barnehagens leke- og læringsmiljø er:

Vi er en inkluderende barnehage hvor alle barn opplever trygghet og mestring i sitt leke- og læringsmiljø

Dette målet skal ses i tett sammenheng med nasjonale sektormål, som også er målene i Plan for kvalitet i barnehagen:

- **Et inkluderende barnehagefelleskap med likeverdig kvalitet**
- **Kompetanseheving for ansatte**

Psykososialt miljø	
I vår barnehage opplever alle et trygt lek- og læringsmiljø og å være en del av et inkluderende fellesskap	
Slik vil vi ha det	Slik gjør vi det i vår barnehage
I vår barnehage jobber vi forebyggende med fokus på vennskap, individ og gruppe	Daglig arbeid med å bygge gode relasjoner Vi deler i mindre grupper med voksne tett på Vi har fokus på utvikling av lekekompetanse, språk og sosial kompetanse
I vår barnehage har vi et inkluderende fellesskap med rom for ulikheter	Bruke positive samværsregler Fremme nysgjerrighet over likheter og forskjeller. Framheve mangfold og ulikhet som en styrke.
I vår barnehage har alle ansatte kunnskap om loven og plikter knyttet til et trygt og godt barnehagemiljø	Årlig informasjon ved oppstart Tema på planleggingsdag/personalmøte
I vår barnehage har vi et autoritativt klima i møte med barn, familier og hverandre	Vi arbeider med den autoritative voksenrollen på planleggingsdager og personalmøter
I vår barnehage samarbeider vi med foreldrene om et trygt og godt barnehagemiljø	Jevnlig kontakt ved levering og henting Informasjon på foreldremøte og i Vigilo Oppmuntre foreldrene til å møtes i foreldreråd Foreldrekafe for at de skal bli kjent.

Fysisk miljø	
I vår barnehage legger vi til rette for et inkluderende og stimulerende fysisk lekemiljø - både inne i barnehagen, på barnehagens uteområde og i nærmiljøet.	
Slik vil vi ha det	Slik gjør vi det i vår barnehage
I vår barnehage har vi et inkluderende, spennende og fleksibelt lekemiljø inne i barnehagen	Nærgransking av lek og lekemiljø Fokus på barnas interesser Lekestasjoner med ulikt materiell etter behov Tilgang på tepper, puter, kasser, baljer og løsmateriell
I vår barnehage har vi et inkluderende, spennende og fleksibelt lekemiljø ute i barnehagen	Uteområdet har gressplen, små bakker og større bakker, klatremuligheter på små fjellskrenter og i trær. De minste har sitt eget område, og kan bruke lekeområdet til de store barna etter behov. Vi har busker og trær, sand og vann.
I vår barnehage har vi materialvalg og utstyr som inspirerer, er tilgjengelige og som inviterer til lek, samhandling og dialog mellom barna	Vi nærgransker leken. Iscenesetter og tilrettelegger ulikt materiell og utstyr som kan bidra til å videreutvikle leken.
I vår barnehage er det fysiske miljøet utfordrende, men trygt og det stimulerer barnas allsidige bevegelseserfaringer	Vi har et flotte uteområder med variert terreng Vi har daglig runde for å ivareta sikkerheten

I vår barnehage møter barna variert og utfordrende terreng tilpasset alder og modenhet – på barnehagens uteområde og i nærmiljøet	Uteområdet har gressplen, små bakker og større bakker, klatremuligheter på små fjellskrenter og i trær. Vi bruker turområder i nærmiljø. De minste har sitt eget område, og kan bruke lekeområdet til de store barna etter behov.
---	--

Språkmiljø

I vår barnehage skal språkarbeidet være lystbetont, preget av lek og gi rom for utforskning og undring

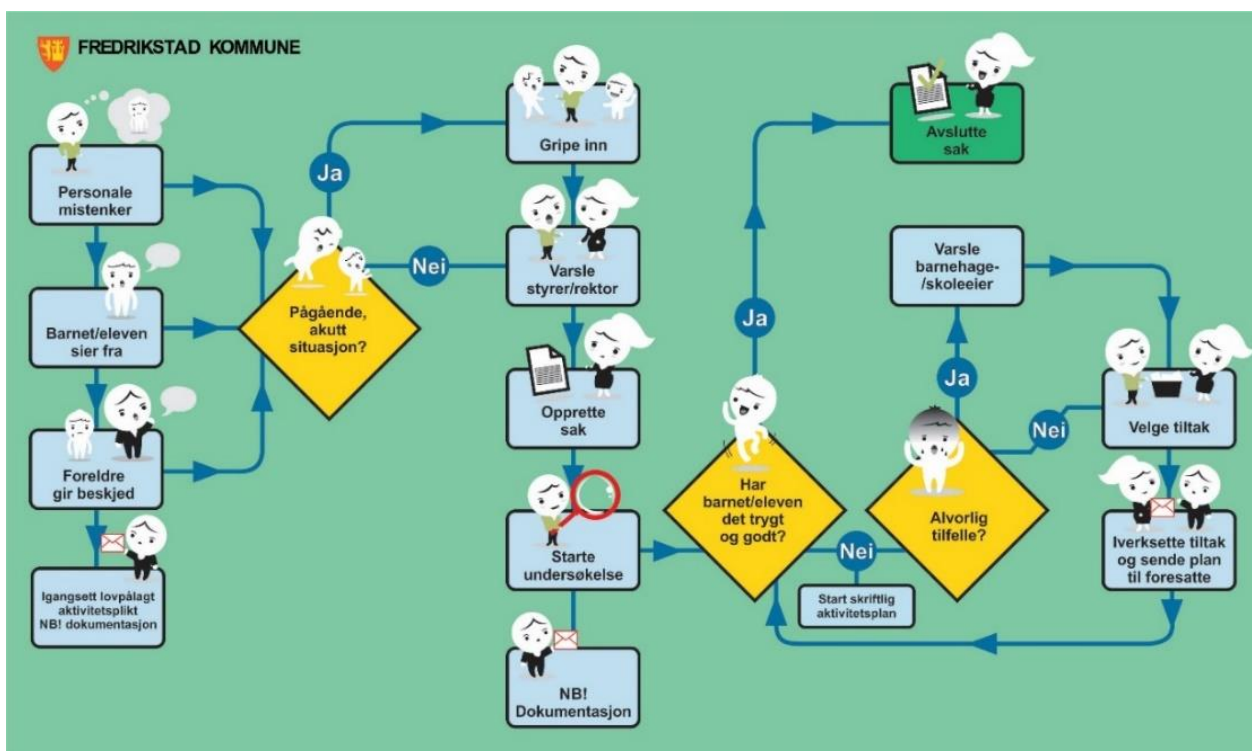
Slik vil vi ha det	Slik gjør vi det i vår barnehage
I vår barnehage skaper vi et inkluderende og inspirerende språkmiljø der barna får mulighet til å oppleve glede ved å bruke språk og kommunisere med hverandre	Vi arbeider med utvikling av språket med leken som hovedarena. Vi bruker tullespråk og humor Vi bruker bilder og konkrete
I vår barnehage får barnet uttrykke tanker, følelser, ønsker, erfaringer, løse konflikter og skape positive relasjoner gjennom språk	Vi oppmuntrer barna til å uttrykke seg, vise, forklare og sette ord på tanker, følelser og behov.
I vår barnehage er vi gode språkmodeller og vi videreutvikler barnas begrepsforståelse ved å bruke et variert ordforråd	Vi nærgransker leken med fokus på hva barna snakker om, hvilke ord og begreper som brukes. Dette er utgangspunkt for videreutvikling av ordforråd og språk.
I vår barnehage bruker vi varierte formidlingsformer og tilbyr et mangfold av bøker, sanger, bilder og uttrykksformer	Vi synger, bruker rim og regler Vi bruker bilder på papir og skjerm Vi leser, og bruker bøker som grunnlag for lek Ulike språk som er representert i barnehagen løftes frem. Vi planlegger å bruke Polyline.

3.5 Alle skal ha det trygt og godt

Hvordan vår barnehage jobber forebyggende slik at alle barn opplever et inkluderende, trygt og godt leke- og læringsmiljø, i tråd med barnehageloven § 41, er beskrevet ovenfor.

Dersom det skulle vise seg at et barn ikke skulle ha det trygt og godt psykososialt miljø, har barnehagen en aktivitetsplikt i tråd med barnehageloven §§ 42-43. Aktivitetsplikten består av fem delplikter og er visualisert i skjemaet nedenfor:

- Følge med
- Gripe inn
- Melde fra
- Undersøke
- Sette inn tiltak



Figur 4 - Flytskjema barnehagen aktivitetsplikt

Flytskjemaet viser hvordan barnehagen jobber hvis de får kjennskap til at ett eller flere barn ikke har et inkluderende og trygt leke- og læringsmiljø. Barnehagen har tilhørende skjemaer som skal benyttes når aktivitetsplikten igangsettes og hvis det skal lages en aktivitetsplan.

4 Barnehagens arbeidsmåter

4.1 Planlegging, dokumentasjon og vurdering

Vi arbeider kontinuerlig med planlegging, dokumentasjon og vurdering. Planlegging gir personalet grunnlag for å tenke og handle langsiktig og systematisk i det pedagogiske arbeidet. Planleggingen må baseres på kunnskap om barns trivsel og allsidige utvikling, individuelt og i gruppe. (Rammeplanen, 2017)

Dokumentasjon av personalets arbeid synliggjør hvordan personalet arbeider for å oppfylle kravene i barnehageloven og rammeplanen.

Barnehagen skal jevnlig vurdere det pedagogiske arbeidet. **Pedagogisk dokumentasjon** er en arbeidsmåte som bidrar til å sikre vurderingsarbeidet – i tråd med barnehageloven og rammeplan. Pedagogisk dokumentasjon inneholder følgende faste elementer som observasjon, dokumentasjon, deling, refleksjon, tolkning og valg. Hensikten med pedagogisk dokumentasjon er å utfordre og videreutvikle personalets syn på barn, på læring og på kunnskap, ikke å vurdere og dokumentere ferdigheter og kunnskaper, trivsel og erfaringer hos enkeltbarnet.



Figur 5 - Modellen viser bruken av dokumentasjon som pedagogisk arbeidsmåte

Dokumentasjon kan bidra til:

Barn

- Hjelp barna å huske tilbake til, og sette ord på aktiviteten/ hendelsen – gi ny inspirasjon til leken
- Et verktøy for at barna skal ta del i videre planlegging og vurdering
- Barna får en opplevelse av at det de gjør er viktig – de blir sett og hørt. Bidrar til å fremme et positivt selvbilde
- Synliggjør at andre barn handler og har andre løsningsforslag enn dem selv

Personalet:

- Refleksjon og bevisstgjøring av egen praksis
- Lære mer om og reflektere rundt barns lærings-prosesser, tanker, meninger og relasjoner – utvikle vår evne til å SE
- Synliggjøre hva barna er opptatt av i hverdagen og rundt prosjekt vi arbeider med.
- Fungere som et løpende vurderingsverktøy – grunnlag for videre planer
- Se progresjon hos barn og ansatte – ved å se tilbake på prosesser

Foreldre:

- Synliggjøre barna sin hverdag- lek, læring og opplevelser
- Vise barnehagens innhold og arbeidsmåter
- Verktøy for videre samtale/ mellom barn og foreldre
- Utgangspunkt i foreldresamtaler

4.2 Fagområder

Rammeplan for barnehager har syv fagområder som barnehagen skal være innom i løpet av et år. I arbeid med fagområdene vil ofte flere områder være representert samtidig i prosjekt og i forbindelse med hverdagsaktiviteter. Periodevis vektlegges enkelte områder mer enn andre. Lek og barns rett til medvirkning påvirker innholdet i arbeidet med fagområdene. Fagområdene i barnehagen er stort sett de samme som barn senere møter i skolen.

I arbeid med de ulike fagområdene

- får barna ulike erfaringer og opplevelser
- skapes det stemning og begeistring
- finner vi en riktig balanse mellom barne- og voksenstyrte aktiviteter
- skal vi være lydhøre for barns tanker og kunnskapssøking voksne og barn som er nysgjerrige sammen, undrer oss og utvikler «vår kunnskap»



Figur 6 - Fagområdene illustrert i sammenheng med hverandre

4.3 Digital praksis i barnehagen

Digital praksis i barnehagen (IKT) supplerer barnehagens arbeidsmåter, støtte barnas utvikling og læring og tilbyr nye uttrykksformer. Vi jobber for å bygge profesjonsfaglig digital kompetanse (PFDK) i vår barnehage, som betyr at ansatte har fagkunnskap, pedagogisk kunnskap og teknisk kunnskap i bruk av digitale verktøy i barnehage. Ved bruk av digitale verktøy skal personalet være aktive sammen med barna. Digitale verktøy brukes med fornuft og skal ikke dominere som arbeidsmåte.

Ansatte i barnehagen skal ha kompetanse til å legge til rette for inkluderende, trygge og gode digitale miljøer for alle barn i barnehagen slik at den digitale praksis bidrar til barnas lek, kreativitet og læring. Bruk av ulike digitale verktøy i pedagogisk arbeid skal støtte opp om barns læreprosesser, bidra til å oppfylle rammeplanens føringer for et rikt og allsidig læringsmiljø for alle barn, samt at barna får støtte til å utvikle en begynnende etisk forståelse og digital dømmekraft. Mer om barnehagens arbeid med IKT i egen plan og [IKT plan for kommunale barnehager](#).

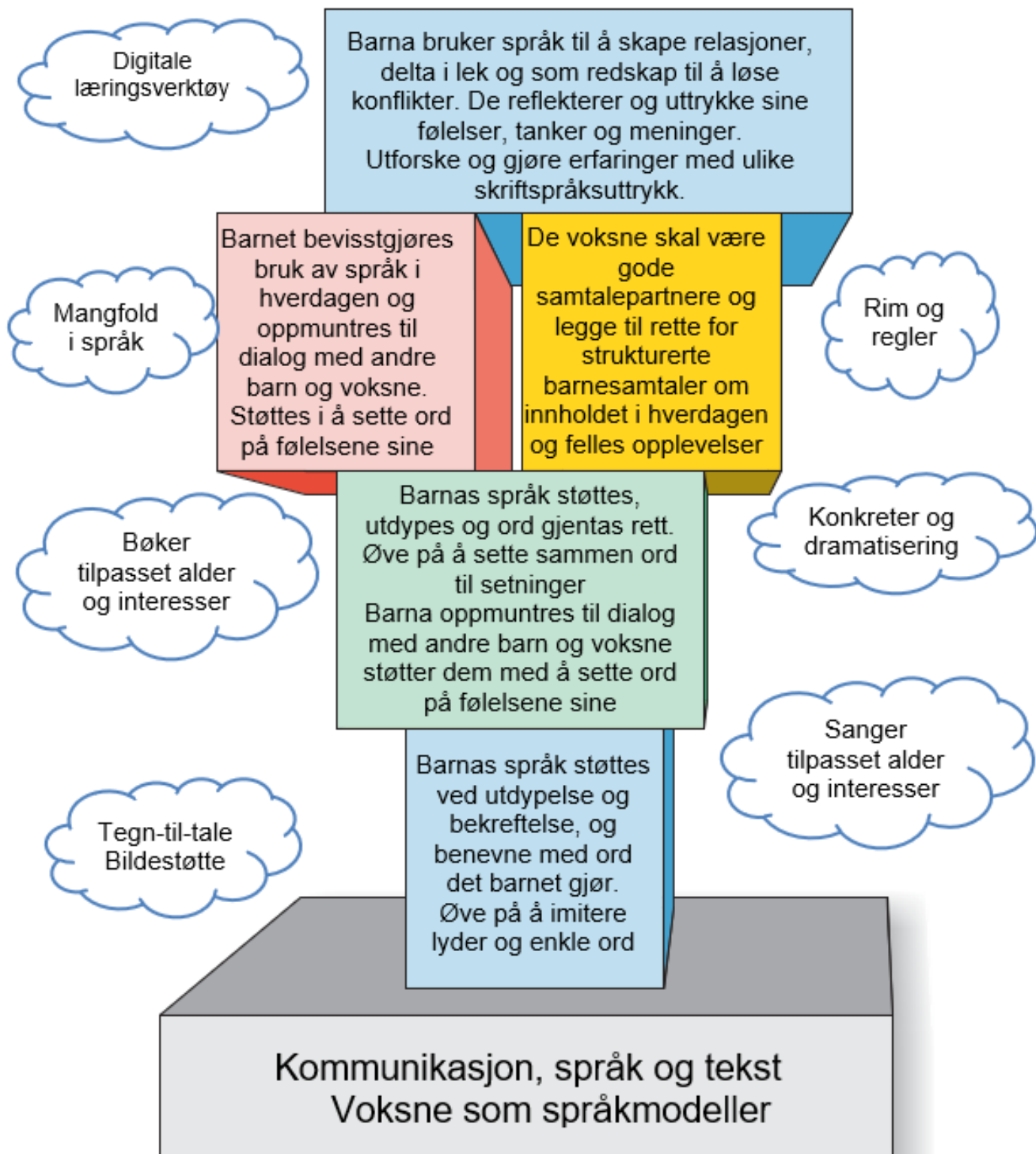


4.4 Progresjon i barnehagen

Progresjon i barnehagen innebærer at alle barna skal utvikle seg, lære og oppleve fremgang. Med bakgrunn i vårt syn på barn som kompetente og aktive utforskere i egne læringsprosesser, er vi opptatt av at progresjonen skal følge barnet og ikke alder. Det betyr at vi voksne må ha god kunnskap om det enkelte barn slik at vi kan gi hen utfordringer med utgangspunkt i deres nysgjerrighet, interesser og styrker. Vi tilrettelegger slik at barn har noe å strekke seg etter, støtter og stimulerer læringslysten, ser og bekrefter barna i mestringsøyeblikkene. Hvordan vi legger til rette for progresjon vil ha tett sammenheng med observasjoner og vurderinger vi gjør i hverdagen.

Gjennom valg av pedagogisk innhold, arbeidsmåter, små og store grupper, leker, materialer og utforming av fysisk miljø, legger vi til rette for progresjon i barnehagen. Ved å være nærværende voksen i barnehagen, se barna og reflektere over vår praksis, skaper vi et miljø som vil fremme progresjon i lek, omsorg, danning og læring for både barn og voksne.

Eksempel på progresjon i barnehagen:



Figur 7 - En illustrasjon av progresjon i barnehagen, her med eksempel "Kommunikasjon, språk og tekst"

5 Overganger

Barnehagen er den første arenaen barna møter utenfor hjemmet og den er en del av det helhetlige utdanningsløpet. Hos oss dannes grunnlaget for videre læring. Samarbeid mellom hjem og barnehage ved oppstart og gjennom hele barnehetiden, og etter hvert barnehage og skole er viktig for å skape en god overgang og sammenheng for videre utdanning.



5.1 Overgang hjem-barnehage

For de aller fleste barna er det en stor overgang å starte i barnehagen. Vi ønsker derfor å skape en sammenheng mellom hjemmet og barnehagen, og at overgangen skal være god for både barn og foreldre. Gjennom godt samarbeid med foreldrene kan vi bygge videre på tryggheten barnet har hjemmefra.

I overgangen fra hjem – til barnehage benytter vi oss av [Fredrikstadmodellen](#), som vektlegger betydningen av at omsorgspersonen er tilstede og aktiv i lek, aktiviteter og hverdagssituasjoner med barna i oppstarten.

Besøksdager

Fra midten av mai måned er nye barn og foreldrene velkomne på besøksdager en gang i uken for å bli kjent og leke med de andre barna og de voksne på avdelingen.

5.1.2 Oppstart i barnehagen

De fleste nye barn begynner i august. Da er det mange små og store mennesker som skal bli kjent med barnehagen og med hverandre. Men mange barn begynner senere, på høsten eller kanskje på våren. Uansett når barna starter er tilvenningen like viktig.

For at barna skal få en trygg og god start i barnehagen må en av foreldrene, eller en annen voksen som barnet kjenner godt, være sammen med barnet den første tiden. Hvor lang tid barn trenger til å bli trygge nok til å være i barnehagen alene varierer ganske mye.

Vi anbefaler alle foreldre å sette av god tid til tilvenning, spesielt for de yngste barna som skal begynne i barnehage for første gang. Alle barn trenger at foreldrene er tilstede til de kjenner seg trygge i den nye barnehagen.

Vi avtaler dager og tider som passer for den enkelte familie.

5.2 Overganger innad i barnehagen

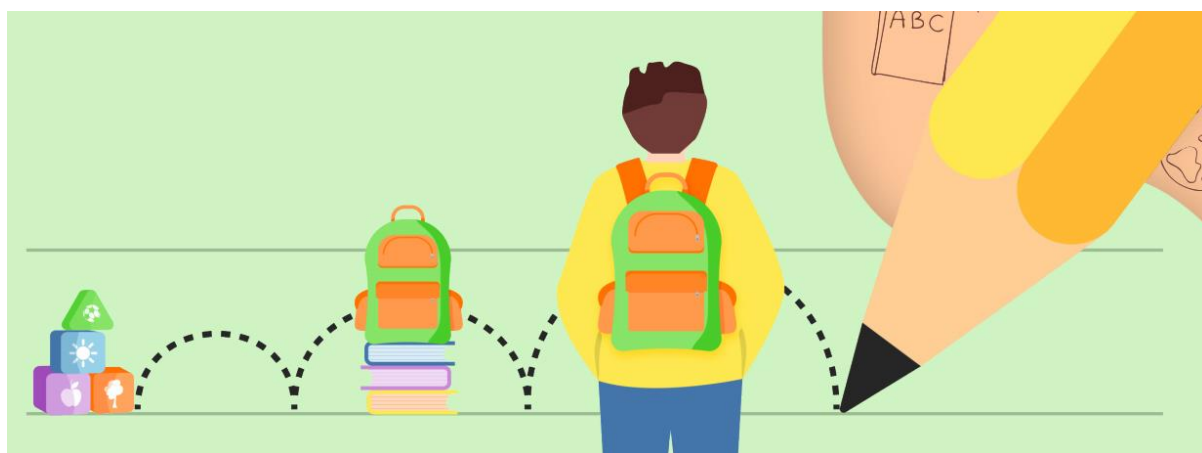
I Gressvik barnehage starter vi intern overgangsperiode mellom avdelinger fra mai måned. Da besøker barn og personale, ukentlig, den barnegruppen og avdelingen de skal starte på til høsten. Det gjennomføres overgangssamtaler mellom pedagogene på gammel og ny avdeling og foreldre får tilbud om en samtale med ny pedagog før oppstart.

5.3 Overgang til skole og SFO

Det siste året i barnehagen jobbes det for at barna skal få en trygg og god overgang til skolen. Fredrikstad har en felles rutine som alle barnehagene og skolene følger i forbindelse med denne overgangen.

Noe av det viktigste arbeidet før skolestart er å kunne ta kontakt med andre på en positiv måte. Vi har fokus på lek, vennskap, samarbeid, konflikthåndtering og positiv sosial adferd. Hverdagslivets ferdigheter og selvstendighet, det å kle av og på seg selv, gå på toalettet og «å ta ansvar for seg selv» øves også på.

På våren drar skolestarterne på tur og besøker skole/SFO i barnehagens nærmiljø. De inviteres på førskoledager sammen med foreldrene.



6 Foreldresamarbeid og foreldremedvirkning

Barnehagen skal legge til rette for foreldresamarbeidet og god dialog med foreldrene. Foreldresamarbeidet skal både skje på individnivå, med foreldrene til hvert enkelt barn gjennom daglig uformell kontakt og i avtalte mer formelle samtaler. På gruppenivå vil samarbeid og medvirkning skje gjennom foreldrerådet og samarbeidsutvalget. Hvordan vår barnehage jobber for å legge til rette for dette viktige samarbeidet kan dere lese i tabellen nedenfor.

Foreldrene er en viktig ressurs for barnehagen - og barn trenger trygge, tydelige og støttende foreldre. Foreldrekompasset er et program som legger til rette for økt kunnskap for foreldre, gjennom kunnskapsdeling og refleksjon sammen med andre foreldre. Programmet følger foreldre fra barnets første møte på helsestasjonen, gjennom barnehage og skole ut 10. trinn. På ett eller flere foreldremøter i året vil Foreldrekompasset bli gjennomført i vår barnehage.



Trygge foreldre møter barnet med åpne armer. De tåler barnets ulike følelser og tenker over hvordan de selv oppleves av barnet.

Tydelige foreldre tar ledelsen og viser vei. De setter grenser på en omsorgsfull måte, og vet at avgjørelser kan være upopulære og gode på samme tid.

Støttende foreldre prøver å forstå barnets opplevelser og følelser, og gir både trøst og oppmuntring. De lar barna prøve selv og hjelper til når det trengs.

Alle ansatte møter foreldre som en ressurs, og bidrar aktivt til et godt samarbeid med hjemmet, samt støtter og styrker foreldre i foreldrerollen.

Slik vil vi ha det	Slik gjør vi det i vår barnehage
I vår barnehage ser vi foreldre som ressurs gjennom å lytte, ha god kommunikasjon og gi anerkjennelse i hverdagen	Daglig kontakt ved levering og henting. Vi spør hvordan det går. Støtter når det oppstår vansker. Spør om de ønsker hjelp eller vil ordne det selv Gir ros og anerkjennelse Vi skal være fleksible i forhold til ønsker og behov
I vår barnehagen utveksler ansatte og foreldre informasjon om barnets utvikling, trivsel, erfaringer, læring og helse	Dialog ved levering og henting Tilbud om foreldresamtale 2 g pr år, ev flere ved behov.
I vår barnehage samarbeider vi med foreldrene for et godt og trygt barnehagemiljø	Skriftlig informasjon i Vigilo Muntlig informasjon i foreldremøter Oppfordrer foreldrene til å snakke med personalet så snart det er noe Følge opp alle henvendelser så snart som mulig. Gi tilbakemeldinger Oppmuntrer til, og samarbeider om sosiale arrangementer.
Barnets beste	
I vår barnehage iverksetter vi kunnskapsbaserte tiltak, og har en praksis som bidrar til at barnet med sin familie får rett hjelp til rett tid	Vi arbeider kontinuerlig med å utvikle våre kompetanse, bevisstgjøre og styrke personalets holdninger og kunnskaper

	<p>Faglig refleksjon og drøfting i ledergruppa og i personalmøter Tar tidlig kontakt med Enveinn i samarbeid med foreldrene</p>
<p>I vår barnehage har vi et anerkjennende og aktivt foreldresamarbeid, slik at samtykke innhentes tidligst mulig for å etablere et godt samarbeid med ulike tjenester - til barnets beste</p>	<p>Vi legger vekt på tidlig og åpen dialog om alle spørsmål, undring og bekymring. Åpenhet, trygghet og tillit er grunnlaget for et godt samarbeid. Fokus på å jobbe sammen for barnet.</p>



7 Bærekraft, mat og helse = livsmestring

Livsmestring handler om å kunne forstå og å kunne påvirke faktorer som har betydning for mestring av eget liv. Barna skal få øve på å mestre motgang, håndtere utfordringer og bli kjent med egne og andres følelser. Dette starter vi å øve på i tidlige alder, og det henger i tillegg tett sammen med arbeidet for inkluderende, trygt og godt barnehagemiljø. I barnehagen jobber vi på flere felt innenfor bærekraftig utvikling som påvirker hverandre og som er faktorer som påvirker barnas evne til å mestre livet sitt.

Rammeplanen sier at barna skal lære å ta vare på seg selv, hverandre og naturen. Det skal også skapes en økonomisk bevissthet rundt forbruket vårt og fordeling av ressurser i samfunnet. Barnehagen har derfor en viktig oppgave i å fremme verdier, holdninger og praksis for et mer bærekraftig samfunn. Det legges til rette slik at barna kan lære gode holdninger, verdier og vaner som er i tråd med bærekraftig utvikling og livsmestring. Måltider og matlaging i barnehagen skal gi barna et grunnlag for å utvikle matglede og sunne helsevaner.

Vår barnehage følger [Helsedirektoratets anbefalinger om mat og måltider i barnehagen](#).

I vår barnehage har vi fokus på bærekraft, mat og helse i et livsmestringsperspektiv	
Slik vil vi ha det	Slik gjør vi det i vår barnehage
I vår barnehage skal vi bidra til at barna blir kjent med seg selv, kroppen sin og utvikle bevissthet om egne og andres grenser	Daglig arbeid, og temaarbeid om meg selv. Bli kjent med egne og andres følelser. Øve på Stopp-regelen. Øve på å trøste og hjelpe andre
I vår barnehage har vi en bærekraftig og miljøvennlig praksis som etablerer gode vaner for barna	Vi tar avfallet med oss hjem når vi er på tur Vi plukker søppel vi finner Tar vare på leker og materiell Vi kildesorterer av avfall
I vår barnehage legger vi til rette for helsefremmende aktiviteter, psykisk og fysisk,	Personalet er tilgjengelige «ladestasjoner» som støtte når noe blir vanskelig og hjelper barna til å håndtere motgang Fokus på et positivt selvbilde
I vår barnehage har vi måltider som fremmer helse, mat- og måltidsglede, gode samtaler og fellesskapsfølelse hos barna	Vi lar barna få god tid til å spise De minste spiser etter behov Vi skaper hygge og god stemning ved bordet Oppmuntrer til å hjelpe andre og dele med hverandre



Kildehenvisning

[Lov om barnehager](#)

[Rammeplanen for barnehager \(2017\)](#)

[Kommunedelplan Oppvekst – Fredrikstad kommune 2021-2032](#)

[Plan for kvalitet i barnehagen 2023-2027](#)

[Helsedirektoratet](#)

Boken: *Den autoritative voksenrollen i barnehage og skole* (2022) av Pål Roland
Være sammen

