

بلدية فريديكستاد



FREDRIKSTAD
KOMMUNE

نرحب بك بصفقتك مستأجراً في مساكن بلدية فريديكستاد

معلومات لسكان مساكننا





مرحباً بك كمستأجر في مسكن تابع للبلدية.

ستجد في هذا الكتيب معلومات مفيدة بصفتك مستأجراً في مسكن تابع للبلدية. وستجد فيه معظم ما تحتاج إلى معرفته بشأن حقوقك وواجباتك، وما نتوقه منك.

تمتلك بلدية فريديريكستاد وتؤجر ما يقارب 1000 مسكن. ويحصل نحو 150 شخصاً على مسكن لدينا كل عام. وقد تحتاج هذه المساكن أحياناً إلى الصيانة والإصلاح. بعض ذلك من مسؤوليتك وبعضه من مسؤولية مؤسسة الإسكان. يمكنك الاطلاع على المزيد من المعلومات حول ذلك في عقد الإيجار الخاص بك وقواعد السكن، وكذلك في قانون الإيجارات. كما يمكنك التواصل معنا إذا كنت غير متأكد مما ينبغي عليك فعله. نرجو منك المحافظة على المسكن والمساهمة في توفير بيئة سكنية جيدة خلال فترة الإيجار.

نتمنى أن يتمتع جميع المقيمين لدينا بمنزل آمن ومناسب.

مع تحيات مؤسسة الإسكان



المحتويات

6: بمن يجب عليك الاتصال؟

8: الانتقال إلى المسكن

11: الإيجار

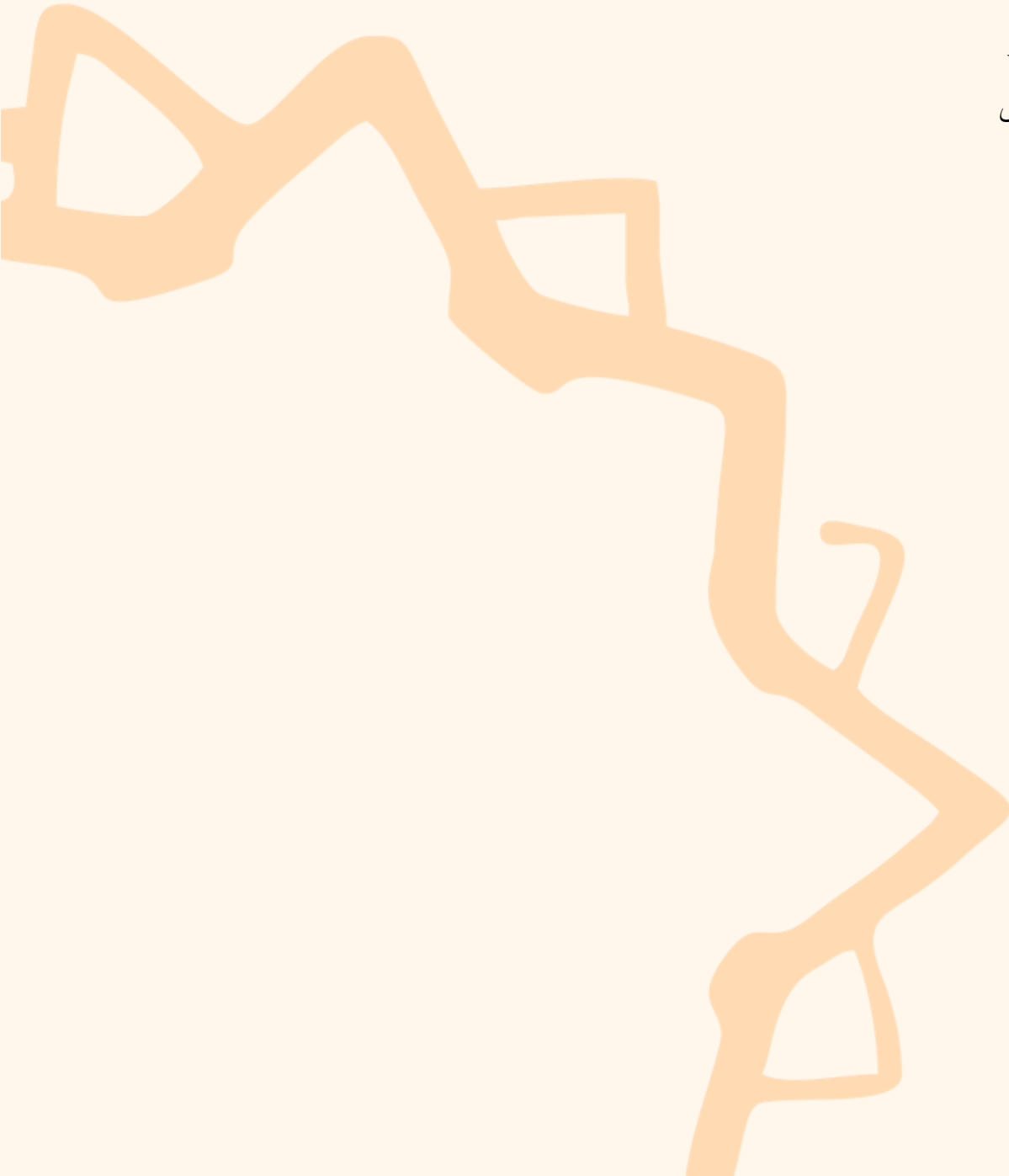
12: استخدام المسكن وصيانته

14: فرز النفايات

15: تجديد عقد الإيجار

16: إنهاء عقد الإيجار

17: معلومات الاتصال



بمن يجب عليك الاتصال؟

إذا كنت قد انتقلت حديثاً إلى مسكن تابع للبلدية، فمن المؤكد أن لديك الكثير من التساؤلات. هنا ستجد لمحة عامة عن الجهات التي يمكنك التواصل معها في بلدية فريديريكستاد.

مؤسسة الإسكان

تساعد مؤسسة الإسكان الأشخاص الذين يحتاجون إلى مسكن.

نعمل على توفير مكان آمن ومناسب للسكن لكل من يحتاج إلى مسكن تابع للبلدية. لدينا يمكنك الحصول على المساعدة في التقدم بطلب للحصول على مسكن تابع للبلدية أو قرض تأسيسي، بالإضافة إلى المشورة والتوجيه. كما نتولى مسؤولية إدارة وصيانة المساكن البلدية المخصصة للإيجار.

كما نتحمل مسؤولية التخطيط لعروض سكنية جديدة، حتى تتمكن البلدية من تلبية الاحتياجات السكنية في الوقت الحاضر وفي المستقبل.

قسم توزيع المساكن

يتولى قسم توزيع المساكن استقبال ومعالجة طلبات الحصول على مسكن تابع للبلدية. معظم المساكن البلدية مساكن مؤقتة، ومعظم عقود الإيجار محددة المدة، وتبلغ مدة الإيجار ثلاث سنوات.

إذا كنت ترغب في التقدم بطلب لتمديد عقد الإيجار الخاص بك، فعليك التواصل مع قسم توزيع المساكن. هل تغير وضعك خلال فترة الإيجار؟ هل حصلت، على سبيل المثال، على دخل ثابت؟ في هذه الحالة قد يكون القرض التأسيسي هو ما يساعدك على شراء مسكنك الخاص. كما يتولى قسم توزيع المساكن معالجة طلبات القروض التأسيسية، ويساعد أيضاً في توفير مساكن في سوق الإيجار الخاص.

قسم إدارة المساكن

يتولى قسم إدارة المساكن الإشراف على ما يقارب 1000 مسكن تابع للبلدية وصيانتها في بلدية فريديريكستاد. ويتولى هذا القسم عرض المسكن عليك وإبرام العقد معك، كما يستقبل جميع الاستفسارات المتعلقة بمسكنك.

مدير المساكن

يتولى مدير المساكن مسؤولية تجهيز المسكن للانتقال إليه واستلامه عند انتهاء فترة الإيجار.

مدير العقود

يتولى مدير العقود مسؤولية عرض المسكن عليك وإبرام العقد كما يتولى متابعة أي مخالفات لعقد الإيجار أو لقواعد السكن خلال فترة الإيجار.

مسؤولو صيانة المساكن والبيئة السكنية

يتولى مسؤول صيانة المساكن متابعة البلاغات المتعلقة بالأعطال والنواقص في المسكن خلال فترة الإيجار.

يتولى مسؤولو صيانة المساكن والبيئة السكنية مسؤولية الرقابة الداخلية في مساكننا (السلامة من الحرائق، وقياس غاز الرادون، والسلامة الكهربائية)، ويقومون بزيارات تفتيشية منتظمة للسكان. كما يتولون المهام العملية المتعلقة بالبيئة السكنية، مثل قص العشب وإزالة الثلوج ونثر مواد منع الانزلاق. ويقدم مسؤولو صيانة المساكن والبيئة السكنية أيضاً المساعدة للمستأجرين في المهام العملية في حالات خاصة.

مؤسسة الإسكان
69 30 60 00



رقم هاتف المناوب من الساعة 15:30 حتى الساعة 07:00: 974 29 688
(للحالات العاجلة فقط، مثل انقطاع الكهرباء خلال فصل الشتاء أو تسرب المياه)

NAV (هيئة العمل والرفاه الاجتماعي النرويجية)

يمكنك التقدم بطلب للحصول على دعم السكن إذا كانت أسرته ذات دخل منخفض وتكاليف سكن مرتفعة. تتولى هيئة NAV في فريديريكستاد استقبال ومعالجة طلبات دعم السكن وقد تم تحديد حد أقصى للدخل للاستفادة من دعم السكن.

رقم الهاتف: 55 55 33 33

خدمة التواصل مع السكان

إذا كانت لديك أسئلة حول خدمات البلدية، فيرجى التواصل مع مركز خدمة السكان.

رقم الهاتف: 69 30 60 00

الانتقال إلى المسكن

لقد تلقيت الآن عرضاً لاستئجار مسكن تابع للبلدية. ستلتقي بمدير العقود من قسم مؤسسة المساكن عند معاينة المسكن للمرة الأولى. وبعد الانتهاء من معاينة المسكن، يجب عليك إبلاغ مدير العقود ما إذا كنت ترغب في قبول العرض أو رفضه.



عقد الإيجار وقواعد السكن

بعد موافقتك على عرض استئجار المسكن التابع للبلدية، يتم تحديد موعد مع مدير العقود لتوقيع عقد الإيجار. وخلال اجتماع العقد، يشرح لك مدير العقود الواجبات المترتبة على علاقة الإيجار، مثل تنظيف السلالم وقص العشب وفحص جهاز إنذار الدخان وغيرها. كما نقوم بمراجعة ما ورد في عقد الإيجار وقواعد السكن

تأمين محتويات المنزل

يجب أن يكون لديك تأمين محتويات المنزل ساري المفعول وأن تدفع تكلفته طوال فترة إقامتك لدينا. ويجب عليك إبراز ما يثبت ذلك لنا قبل أن تتمكن من استلام مفاتيح المسكن. تذكر ترتيب تأمين محتويات المنزل قبل حضور اجتماع العقد. إذا وقع حادث، فقد تجد نفسك مضطراً إلى تحمل فاتورة كبيرة على نفقتك الخاصة إذا لم يكن لديك تأمين محتويات. كما يغطي التأمين الخاص بك السكن المؤقت إذا تعرض مسكنك لأضرار بسبب حريق.

يجب أن يكون لديك اشتراك كهرباء وأن تدفع تكلفته طوال فترة إقامتك لدينا. بعض المستأجرين يدفعون تكاليف الكهرباء والتدفئة مع الإيجار، لذا يرجى مراجعة عقدك. يجب الحفاظ على تدفئة المسكن عند وجود خطر الصقيع. وذلك لمنع تجمد أنابيب المياه والصرف الصحي وانفجارها. كما أن الحفاظ على درجة حرارة مستقرة داخل الشقة أمر مهم لمنع الرطوبة والتعفن في الجدران. إذا انتقلت من المسكن خلال فصل الشتاء، فيجب إبقاء التدفئة قيد التشغيل طوال فترة الإشعار بإنهاء العقد. وقد تتحمل مسؤولية التعويض إذا حدثت أضرار خلال هذه الفترة نتيجة إيقاف التدفئة أو الكهرباء.

هل ترغب في إجراء تغيير في مسكنك؟

إذا كنت ترغب في إجراء أي تغيير في مسكنك، مثل طلاء الجدران، فيجب الحصول على موافقتنا. يجب تنفيذ جميع الأعمال بطريقة مهنية وعلى نفقتك الخاصة. إذا لم تكن هناك توصيلات لغسالة الصحون، فيجب أن يقوم سباك معتمد بتركيبها. يمكنك العثور على نموذج الطلب على موقعنا الإلكتروني.

بعد توقيع عقد الإيجار، تحصل على مفاتيح المسكن. يجب عليك المحافظة على مفاتيحك بعناية. إذا فقدت مفاتيح النظام التي تتيح الوصول إلى المرافق المشتركة، فيجب عليك إبلاغ مؤسسة الإسكان فوراً. يمكنك شراء مفاتيح جديدة أو إضافية من خلال مؤسسة الإسكان. إذا لم تتمكن من دخول مسكنك بسبب إغلاق الباب أو فقدت المفاتيح، فعليك بنفسك طلب خدمات صانع الأقفال وتحمل تكلفتها. أبلغنا إذا قمت بتغيير قفل مسكنك.

التلفزيون والإنترنت

إذا كنت ترغب في الحصول على خدمات التلفزيون والإنترنت، فعليك بشكل أساسي طلبها ودفع تكلفتها بنفسك. إذا كنت تسكن في جمعية إسكانية تعاونية، فقد تكون هذه الخدمات مشمولة ضمن الإيجار. تواصل مع رئيس مجلس إدارة الجمعية السكنية أو مع مؤسسة الإسكان إذا كنت غير متأكد. إذا كنت ترغب في تركيب طبق استقبال فضائي، فيجب الحصول على موافقتنا قبل تركيبه.

الحيوانات الأليفة

إذا كنت ترغب في اقتناء كلب أو قطة أو أي حيوان أليف آخر، فيجب عليك التقدم بطلب للحصول على إذن بذلك. يمكنك العثور على نموذج الطلب على موقعنا الإلكتروني.



تأجير المسكن لشخص آخر وإضافة أفراد إلى

الأسرة المقيمة

يعني تأجير المسكن لشخص آخر أن تقوم بتأجير شقتك إلى شخص آخر. لا نسمح بتأجير مساكننا لشخص آخر. وينطبق ذلك أيضاً على مواقف السيارات وغرف التخزين. يرجى العلم أن مخالفة هذا الشرط قد تؤدي إلى إنهاء عقد الإيجار، وأنت تظل مسؤولاً عن جميع الالتزامات الواردة في عقد الإيجار / قواعد السكن، سواء كنت تقيم في المسكن أم لا. ويشمل ذلك مسؤوليتك عن سداد الإيجار، كما تتحمل مسؤولية التعويض عن أي أضرار قد تلحق بالمسكن.

إذا كنت ترغب في أن ينتقل شخص ما للسكن معك في المسكن، فيجب عليك تقديم طلب مسبق للحصول على الموافقة وينطبق ذلك أيضاً على أبنائك أو زوجك أو زوجتك أو أي من أقاربك الذين لم يكونوا مسجلين ضمن أفراد الأسرة عند توقيع عقد الإيجار.

يمكنك العثور على النموذج على موقعنا الإلكتروني.



شكاوى متعلقة بالجيران

إذا كنت ترغب في تقديم شكوى ضد أحد الجيران، فيجب تقديمها خطأً، ويفضل استخدام النموذج الموجود على موقعنا الإلكتروني.



قواعد السكن

تشكل قواعد السكن جزءاً من عقد الإيجار. وقد يؤدي عدم الالتزام بهذه القواعد، في أسوأ الأحوال، إلى إنهاء عقد الإيجار. وفيما يلي بعض الأمور المهمة المتعلقة بما هو متوقع منك وما يمكنك توقعه من جيرائك.

- الحفاظ على الهدوء داخل المسكن وخارجه بين الساعة 23:00 والساعة 07:00 (قواعد خاصة في الجمعيات السكنية).
- المحافظة على النظافة والترتيب داخل المسكن وخارجه.
- المساهمة في توفير بيئة سكنية جيدة.
- يجب عليك وعلى ضيوفك التصرف بمراعاة واحترام الآخرين.
- لا يجوز وضع الصناديق أو الأثاث أو أجهزة التلفاز أو الثلاجات أو ما شابه ذلك خارج المسكن. وستتم إزالة الأغراض التي تُعتبر نفايات والتخلص منها على نفقة مالكيها.
- يجب ركن المركبات في الأماكن المخصصة لذلك فقط.



الإيجار

ما تكلفة استئجار مسكن تابع للبلدية؟

يُحدد إيجار مساكن بلدية فريديريكستاد وفق مستوى الإيجار المتعارف عليه. ويستند الإيجار السائد إلى دراسات الأسواق ومستوى المسكن. ويتم تعديل الإيجار سنوياً وفقاً لمؤشر أسعار المستهلك.

دفع الإيجار

- يُستحق الإيجار في اليوم العشرين من كل شهر، ويجب دفعه في الموعد المحدد.
- إذا تأخرت في الدفع، فسيتم فرض رسوم وفوائد تأخير.
- إذا لم تستلم فاتورة الإيجار قبل اليوم العاشر من الشهر الذي يستحق فيه الإيجار، فيجب عليك التواصل معنا.
- يمكنك الاشتراك في خدمة الخصم المباشر أو الفاتورة الإلكترونية، ويمكن للبنك مساعدتك في ذلك.

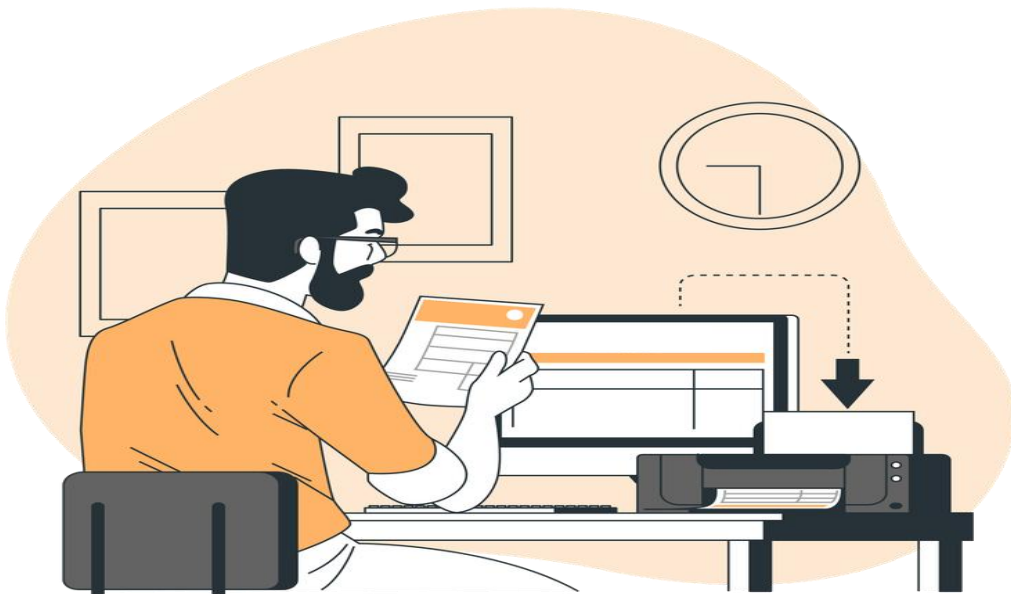
ماذا يحدث إذا لم تدفع؟

- نرسل تنكيراً بالدفع مع رسوم إضافية بعد مرور 15 إلى 20 يوماً من تاريخ استحقاق الإيجار.
- إذا لم يتم دفع المبلغ المطلوب خلال ثلاثة أسابيع، فسيتم إرسال إشعار بإخلاء المسكن.
- يمكنك الحصول على إرشاد مالي من قبل الـNAV. يرجى التواصل معهم في أقرب وقت ممكن على الرقم: 55 55 33 33.

دعم السكن

توفر بلدية فريديريكستاد وبنك الإسكان برامج دعم للأشخاص أو الأسر ذات الدخل المنخفض وتكاليف السكن المرتفعة. ويتولى الـNAV في فريديريكستاد استقبال ومعالجة طلبات دعم السكن. إذا كانت لديك أسئلة بهذا الشأن، يرجى التواصل مع الـNAV على الرقم:

55 55 33 33



استخدام المسكن وصيانتها

الصيانة الداخلية – مسؤوليتك

عند انتقالك إلى أحد مساكننا، من المهم أن تبلغنا أثناء معاينة المسكن أو خلال فترة قصيرة بعد الانتقال إذا لاحظت وجود أي خلل أو عيب في المسكن. وطوال فترة إقامتك لدينا، تقع على عاتقك مسؤولية الصيانة الداخلية للمسكن. تستلم المسكن بالحالة التي هو عليها، وعند مغادرتك يجب أن يكون بالحالة نفسها التي كان عليها عند انتقالك إليه. نرجو منك المحافظة على المسكن أثناء إقامتك، والتأكد من عدم تعرضه لأضرار نتيجة الاستخدام غير الصحيح. سنقوم بزيارتك من وقت لآخر للاطمئنان على حالة المسكن وإجراء فحص للسلامة من الحرائق. وسنبذل لك بذلك مسبقاً بوقت كافٍ، إلا أنه يتعين عليك السماح لنا بالدخول.

البيئة السكنية والمناطق المشتركة

إذا كان لديك حديقة أو جزء من حديقة تابع للمسكن، فأنت مسؤول عن قص العشب وإزالة الثلوج ونثر مواد منع الانزلاق في المنطقة التابعة للمسكن. كما تتحمل مسؤولية تنظيف السلالم أو المشاركة في أعمال جماعية أخرى إذا كانت هذه المهام من مسؤوليات السكان في الجمعية السكنية أو اتحاد الملاك الذي تقيم فيه. إذا واجهت صعوبة في الوفاء بهذه الالتزامات، فيرجى التواصل معنا.

التهوية وتجديد الهواء

يجب أن يكون مسكنك مجهزاً بنظام تهوية أو بفتحات تهوية تسمح بدخول الهواء النقي وخروجه. إذا لم يكن ذلك متوفراً، فيرجى التواصل معنا. ومن المهم إبقاء فتحات التهوية مفتوحة لمنع تكون العفن وأضرار الرطوبة، لما لذلك من آثار ضارة عليك وعلى المسكن.

السلامة من الحرائق – تجنّب الحرائق

يجب أن تكون جميع مساكننا مجهزة بأجهزة إنذار الدخان وطفائيات الحريق و/أو خراطيم الإطفاء. كما تقع على عاتقك مسؤولية التأكد من وجود هذه المعدات في مسكنك وأنها بحالة جيدة. ويجب استبدال بطارية جهاز إنذار الدخان عند الحاجة، وعلى الأقل مرة واحدة سنوياً. كما يُنصح باختبار الجهاز بانتظام من خلال الضغط على زر الاختبار. ويجب أن تحمل طفاية الحريق تاريخ الفحص، وكفاعة عامة يجب فحصها كل خمس سنوات واستبدالها كل عشر سنوات. ويجب أن يشير مؤشر الضغط إلى المنطقة الخضراء. ومن المهم جداً التأكد من عدم وضع أي أغراض في مسارات الإخلاء، وينطبق ذلك أيضاً على شحن الدراجات الكهربائية داخل المبنى. ويُعد التدخين في السرير من أكثر أسباب الحرائق المميتة شيوعاً، كما أن التدخين داخل مساكننا غير مسموح به. ويجب تنظيف فلتر شفاط المطبخ بانتظام، إذ قد تشكل الفلاتر المتسخة خطراً للحريق. كما يُرجى تجنب استخدام أسلاك التمديد الكهربائية، وإذا كنت بحاجة إلى مقابس كهربائية إضافية، فيرجى التواصل معنا.

شفاط المطبخ

ينبغي تنظيف فلتر شفاط المطبخ مرة واحدة شهرياً. فالدهون المتراكمة نتيجة الطهي قد تشكل خطراً للحريق.

التنظيف

نوصي بتنظيف المسكن وكنسه بالمكنسة الكهربائية بانتظام، فذلك مفيد للهواء الداخلي وللمسكن. كما يجب تنظيف المصارف وفتحات التصريف في المطبخ والحمام بانتظام لأنها تتسد بسهولة. ونوصي بتنظيفها أربع مرات سنوياً.

استخدام المسكن وصيانتة

الصيانة الخارجية – مسؤوليتنا

الآفات

لا نرغب في وجود الآفات في مساكننا لأنها تسبب الإزعاج وقد تؤدي إلى إتلاف المساكن. يجب عليك إبلاغنا إذا اكتشفت وجود آفات مثل الجرذان أو الفئران أو الصراصير أو وحشرات الفراش أو ما شابه ذلك داخل مسكنك أو في المناطق المشتركة. ونحن نتولى أعمال مكافحة الآفات، ومن المهم أن تسمح بدخول الأشخاص المكلفين بإزالتها.

تتحمل مؤسسة الإسكان مسؤولية صيانة المناطق المشتركة والواجهات و التجهيزات الفنية (مثل المصاعد وأنظمة التهوية وغيرها) وأنظمة إنذار الحريق.

إذا لاحظت أعطالاً أو أضراراً ترى أنها تقع ضمن مسؤوليتنا، فيجب عليك إبلاغنا بذلك. ويُفضل تقديم البلاغ كتابياً، ولكن إذا كانت الحالة عاجلة فيمكنك الاتصال بنا على الرقم: 69 30 60 00.

وفي الحالات الطارئة مثل تسرب المياه أو انقطاع الكهرباء خلال فصل الشتاء، والتي تحدث بين الساعة 15:30 والساعة 07:00، يمكنك الاتصال برقم المناوب: 974 29 688.

يمكنك العثور على نموذج الإبلاغ عن الأضرار أو احتياجات الصيانة أو الأعطال في المسكن على موقعنا الإلكتروني:



فرز النفايات

بصفتك مستأجراً لدينا، يجب عليك فرز النفايات. ويجب أن يتم ذلك وفقاً للتعليمات المعمول بها في بلدية فريديريكتاد.

نفايات الطعام:

يجب وضع النفايات العضوية القابلة للتحلل فقط في حاوية نفايات الطعام، أي الطعام الذي لم يعد صالحاً للأكل. قبل التخلص من الطعام، ينبغي التحقق منه بالنظر والشم والتذوق لمعرفة ما إذا كان لا يزال صالحاً للاستهلاك. تذكر أن الطعام لا يكون بالضرورة فاسداً بمجرد تجاوز تاريخ "يفضل استهلاكه قبل".



الورق والكرتون:

يجب أن يكون الورق والكرتون والعبوات الورقية الموضوعة في حاوية الورق نظيفة. أما الورق والكرتون المتسخان فيجب التخلص منهما في حاوية النفايات المتبقية. يجب وضع الورق مباشرة في حاوية الورق أو في كيس ورقي، وليس في كيس بلاستيكي. أما ورق الهدايا الخاص بالأعياد وغيره من أوراق التغليف اللامعة فيُعد من النفايات المتبقية ولا يجوز وضعه في حاوية الورق.



النفايات البلاستيكية:

يجب فرز العبوات البلاستيكية في أكياس بلاستيكية شفافة. ويمكن أن تشمل، على سبيل المثال: الأغلفة البلاستيكية، والأكياس البلاستيكية، والعلب البلاستيكية (مثل علب المتلجات)، والعبوات البلاستيكية (الزبادي والقشدة والزبدة وغيرها)، والزجاجات البلاستيكية وما شابه ذلك.



الزجاج والمعادن:

يجب التخلص من عبوات الزجاج والمعادن التي كانت تحتوي على أطعمة أو مشروبات بعد تفريغها وتنظيفها في الحاوية المخصصة لذلك. ويجب وضعها مباشرة في الحاوية دون استخدام أكياس بلاستيكية.



المنسوجات والأحذية:

يمكنك تسليم الملابس والأحذية والحقائب والأحزمة والستائر وأغطية الأسرة ومفارش الطاولات والمناشف في أكياس مغلقة إلى نقاط التجميع المنتشرة في أنحاء البلدية. تذكر عدم ترك الأكياس خارج صندوق التجميع.



النفايات الإلكترونية:

يمكن تسليم النفايات الإلكترونية إلى مركز Øra (FREVAR). وهذه الخدمة مجانية للأسر. ومن أمثلتها: آلات إعداد القهوة، وأجهزة التلفاز، وآلات الحلاقة، وأجهزة الحاسوب، والمصابيح الكهربائية وأنايبب الإضاءة، والألعاب التي تعمل بالبطاريات، وفرش الأسنان الكهربائية، والأدوات المختلفة.



جدول جمع النفايات



تجديد عقد الإيجار

يمكنك السكن لدينا فقط طالما كان لديك عقد إيجار ساري المفعول. إذا كنت ترغب في التقدم بطلب لتمديد العقد، فيجب عليك التواصل معنا حتى تتمكن من إعادة تقييم وضعك.

تذكر التواصل معنا قبل انتهاء عقدك بوقت كافٍ. يمكنك إما إرسال نموذج الطلب أو الاتصال على الرقم: 69 30 60 00.

يمكنك العثور على نموذج طلب تجديد عقد الإيجار على موقعنا الإلكتروني:



قبل إبرام عقد إيجار جديد، سيتم استدعاؤك إلى مقابلة تقييم لمعرفة ما إذا كنت لا تزال ضمن الفئة المستهدفة لهذا المسكن. كما سيقوم مدير المساكن بزيارة منزلك لإجراء معاينة والتأكد من أن المسكن في حالة جيدة والإجابة عن أي أسئلة قد تكون لديك حول المسكن.

في حال الموافقة على تجديد العقد، فسيتم استدعاؤك إلى اجتماع لتوقيع العقد أو إرسال عقد جديد إليك للتوقيع الإلكتروني.



إنهاء عقد الإيجار

إذا كنت لا ترغب في تمديد العقد، فيجب عليك مغادرة المسكن في موعد أقصاه التاريخ المحدد في العقد.

إذا لم يكن هناك تاريخ انتهاء محدد في العقد، أو إذا كنت ترغب في الانتقال قبل انتهاء مدة العقد، فيجب عليك إرسال إشعار خطي بإنهاء العقد. يمكنك العثور على مدة الإشعار بإنهاء العقد في عقد الإيجار الخاص بك. وفي حالة الوفاة، نرجو من ذوي المتوفى تعبئة نموذج إنهاء عقد الإيجار. يمكنك العثور على نموذج إنهاء عقد الإيجار على موقعنا الإلكتروني:



يجب عليك تنظيف المسكن جيداً وإزالة جميع ممتلكاتك من المسكن ومن أي غرف تخزين تابعة له عند الانتقال. وباستثناء الاستهلاك الطبيعي الناتج عن الاستخدام العادي، يجب أن يكون المسكن بالحالة نفسها التي كان عليها عند انتقالك إليه. وسيتم الاتفاق معك على موعد لتسليم المسكن. وسنلتقي بك في المسكن لاعتماد أعمال التنظيف والترتيب وقراءة عداد الكهرباء واستلام المفاتيح.



معلومات الاتصال

مؤسسة الإسكان

صندوق بريد 1405

1602 فريدريكستاد

bolig@fredrikstad.kommune.no

postmottak@fredrikstad.kommune.no

www.fredrikstad.kommune.no

عنوان الزيارة:

Bryggeriveien 2-4, 1603 Fredrikstad

ملاحظة: يجب أن يكون لديك موعد مسبق لمقابلتنا

رقم الهاتف في أيام العمل: 69 30 60 00

هاتف المناوب مساءً وفي عطلات نهاية الأسبوع والعطل الرسمية: 974 29 688

ملاحظة: للحالات الطارئة فقط

بلدية فريديكستاد



FREDRIKSTAD

مؤسسة الإسكان