

BUDSJETT 2011
HANDLINGSPLAN 2011-2014

SEKSJON FOR
UTDANNING OG OPPVEKST



Oppdatert med
Bystyrets endringer 02.12.2010 og
Vedtak i Oppvekstutvalget 26.01.2011

Innholdsfortegnelse

| | |
|---|----|
| SEKSJON FOR UTDANNING OG OPPVEKST | 3 |
| Investeringer | 8 |
| Barnehageetaten | 10 |
| Skoleetaten | 17 |
| Hjelpetjenester | 23 |
| | |
| VEDLEGG | 28 |

Innhold vedlegg

- Forkortelser med forklaringer
- Organisasjonskart, politisk og administrativt
- Netto budsjetttrammer per etat og virksomhet
- Bemanningsplaner
- Årshjul

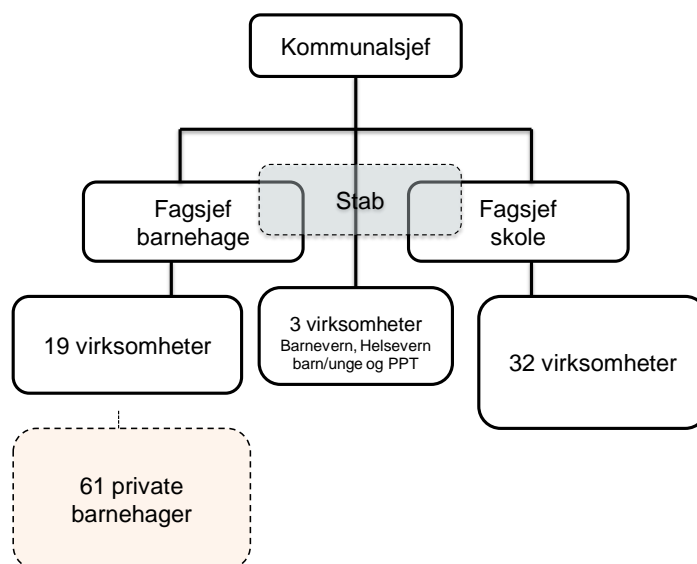
SEKSJON FOR UTDANNING OG OPPVEKST

Kjerneoppgaver

Seksjon for utdanning og oppvekst yter oppgaver innenfor følgende områder:

- barnehagetjenester
- grunnskole tjenester til barn og grunnskole tjenester voksne med særskilt rett til voksenopplæring
- barneverntjenester
- helsetjenester til barn og unge
- pedagogisk-psykologisk tjeneste

Organisering



Seksjon for utdanning og oppvekst har to fagetater for henholdsvis skole og barnehage. I tillegg er det tre virksomheter direkte under kommunalsjefen; Barnevernet, Helsevern for barn og unge og PPT (pedagogisk-psykologisk tjeneste).

Seksjonens stabsenhet skal koordinere og veilede hele seksjonen, samt stå for plan- og utviklingsarbeid. Seksjonens forvaltnings- og myndighetsansvar overfor 61 private barnehager er oppgaver som ligger til staben.

Prioriterte områder

Barn og unge er framtida – den skapes nå!

- Gi alle barn og unge opplevelse av livskvalitet og trivsel og tro på egen mestring gjennom å bli motivert og få respekt.
- Forebyggende arbeid rettet mot barn, unge og deres familier vektlegges som hovedstrategi.
- Heve faglig nivå i skolen, også ved hjelp av tverrfaglig innsats og samarbeid med barnehagene og hjelpetjenestene
- Satse på språkutvikling for *alle* barn.
- Prioritere de yngste barna 0-8 år og deres familier, med en samordnet forpliktende tverrfaglig innsats
- Økt fokus på foreldresamarbeid
- Måltrettet og koordinert oppfølging av utsatte barn og unge.
- Tydelig ledelse

Mål i planperioden – felles for hele seksjonen

Brukere og kvalitet

| Mål | Aktiviteter / tiltak |
|---|---|
| <p>Barn, unge og deres familier mestrer sin hverdag og utnytter sine muligheter.</p> <p>Risikoutsatte barn og unge i Fredrikstad blir oppdaget tidlig, og det intervereres før de utvikler vansker.</p> <p>Barn og ungdom og deres familier opplever at riktig innsats settes inn raskt tidlig i livet for et barn, ellers i en tidlig fase av en lidelse eller en vanskelig situasjon.</p> | <ul style="list-style-type: none">- Barn og unge med behov for hjelp og støtte sikres riktig hjelp til rett tid gjennom tjenestenes fokus på tidlig intervensjon blant annet gjennom Kvellomodellen (metode for tidlig å fange opp symptomer og sette i verk tiltak for atferdsvansker), åpne barnehager og familiesenter.- Videreføre og videreutvikle tverrfaglige team blant annet ved skolene. |
| <p>Ved oppstart av skoleåret 2013-2014 møter få eller ingen elever til første klasse uten å forstå og snakke norsk.</p> <p>Språkbruk og språkforståelse skal være målbart bedre hos alle 4-åringene hvert år, og kunne sammenlignes med tidligere år.</p> | <ul style="list-style-type: none">- Videreføring og videreutvikling av "Spokus" (en modell for språkopplæring av minoritetsspråklige barn fra 4-8 år i barnehage og skole) og andre språktiltak.- Systematisk arbeid med språk og språkutvikling i barnehagene.- Tverrfaglig ansvar for å sikre at alle 4-åringene blir språktestet; primært i barnehagene og på helsestasjonene. |
| <p>Alle foreldre med barn i barnehage og skole opplever å bli inkludert i arbeidet knyttet til eget barn.</p> <p>Alle foreldre opplever klare forventninger til seg som foresatte til barn i barnehage, skole og på oppvekstarenaer i kommunen.</p> | <ul style="list-style-type: none">- Foreldre, og barn der alder tilsier at det er riktig, inviteres til aktivt å delta i alle møter og drøftinger knyttet til barnet/ ungdommen.- Oppveksttjenestene etablerer i løpet av 2011 en felles plattform for møte med foreldre, i forhold til gjensidig forventning. |
| <p>Innen utgangen av 2013 scorer skolene i Fredrikstad samlet <i>som på</i> landsgjennomsnittet på nasjonale prøver i lesing.</p> <p>Innen utgangen av 2014 scorer skolene i Fredrikstad samlet <i>bedre</i> på landsgjennomsnittet på nasjonale prøver i lesing.</p> | <ul style="list-style-type: none">- Systematisk arbeid for å bedre språkforståelse og leseferdighetene hos barna, gjennom kontakt på helsestasjon, i barnehagene og på skolen, i tett samarbeid med hjemmene. |
| <p>Foreldre og barn berørt av omfattende bistand opplever trygghet og forutsigbarhet i kontakt med hjelpeapparatet.</p> | <ul style="list-style-type: none">- Legge til rette for størst mulig grad av brukerdeltakelse- og medvirkning. |
| <p>Fredrikstad kommune skal være best på service i Norge.</p> | <p>Virksomhetene i seksjon for utdanning og oppvekst skal:</p> <ul style="list-style-type: none">- Ha fokus på serviceholdninger og atferd.- Skape tydelige forventninger hos brukerne.- Øke kommunens tilgjengelighet og dialog med brukere/innbyggere. |

Samfunn

Fredrikstad er et attraktivt samfunn hvor det er godt å bo for alle, hvor innbyggerne føler tilhørighet og har rike muligheter for utfoldelse og opplevelse. I Fredrikstad er det omstillingsevne, høy verdiskapning, et varig næringsliv og utviklingen går mot et bærekraftig samfunn.

| Mål | Aktiviteter/tiltak |
|--|--|
| Kunnskap om Fredrikstad kommune skal økes lokalt, regionalt og nasjonalt. Fredrikstad oppfattes som et attraktivt sted å bo. | <ul style="list-style-type: none"> - Prosjekter og resultater i seksjoner og virksomheter skal rapporteres løpende til Informasjonsavdelingen - Initiere og delta i arenaaktivitet, samarbeide med aktuelle aktører og kommunens partnere. |
| Innbyggere og brukere skal ha god informasjon om kommunens tjenestetilbud. | <ul style="list-style-type: none"> - Alle seksjoner skal være aktive på www.fredrikstad.kommune.no - Samarbeide med media med god og korrekt informasjon til innbyggerne. |
| Effektivisere energibruken. | <ul style="list-style-type: none"> - Løpende enøk-vurderinger og bevisstgjøring ift energiforbruk |
| Samarbeide med næringslivet og det sivile samfunn på en måte som styrker en bærekraftig samfunnsutvikling. | <ul style="list-style-type: none"> - Ulike typer samarbeid og medvirkningsprosesser. |
| Redusere avfallsmengden og øke andelen som går til gjenvinning. | <ul style="list-style-type: none"> - Løpende vurdering ved alle virksomheter. |
| Flere kommunale virksomheter skal være Miljøfyrtårnsertifisert. | <ul style="list-style-type: none"> - Videreføre miljøfyrtårn i kommunale virksomheter. - Hver virksomhet vurderer selv om de vil bli miljøfyrtårnsertifisert |
| Bedret folkehelse i Fredrikstad. | <ul style="list-style-type: none"> - Øke fokus på fysisk aktivitet og ernæring/kosthold. |

Medarbeidere

| Mål | Aktiviteter/tiltak |
|---|--|
| Tydlig ledelse | <ul style="list-style-type: none"> - Forventinger og krav kommuniseres tydelig gjennom året. - Det inngås årlige lederavtaler for ledere på alle nivå. |
| Ha en lønns- og rekrutteringspolitikk som gjør kommunen i stand til å rekruttere og beholde nødvendig og godt kvalifisert arbeidskraft. | <ul style="list-style-type: none"> - Alle virksomheter skal utarbeide en plan for opplæring og bemanning. - Virksomhetene skal kartlegge behov for kompetanse hvor det fremkommer hva som er innarbeidet i eget budsjett. |
| Redusere uønsket deltid. | <ul style="list-style-type: none"> - Benytte Arbeidsmiljølovens virkemidler for øking av stillingsstørrelser |
| Alle ansatte skal ha et godt og helsefremmende arbeidsmiljø med trygge, inkluderende og stimulerende arbeidsplasser. | <ul style="list-style-type: none"> - Kommunen skal ha fokus på god ledelse. - Alle virksomheter skal iverksette tiltak for å forebygge og redusere sykefraværet og styrke jobbnærværet. - Alle virksomheter skal ha fokus på åpne dialoger hvor det er trygt å ta opp kritikkverdige forhold. <p><u>Verktøy som benyttes:</u></p> <ul style="list-style-type: none"> - Måling av medarbeidertilfredshet (OLI) og gode prosesser på bakgrunn av det. - Løsningsfokusert tilnærming (LØFT) - 10 punkter for et redusert fravær (Kvalitetskommuneprogrammet). - HMS håndboken. <p><u>AKAN avtalen:</u></p> <ul style="list-style-type: none"> - Videreføre satsing på rusforebyggende tiltak. Fortsette arbeidet mot spilleavhengighet. |

| Mål | Aktivitet/tiltak |
|--|---|
| Ansatte skal ha tilfredsstillende og utviklende arbeidsoppgaver og inneha tilstrekkelig kompetanse til å utføre dem. | - Alle medarbeidere skal ha tilbud om mål- og utviklingssamtale minimum en gang hvert år. |
| Medarbeidere er motivert for å utføre arbeidet i samsvar med kommunens mål. | - Bevisstgjøre medarbeidere om kommunens grunnlag: Visjon, verdier og mål. |
| Økt inkludering i henhold til IA- avtalen og øvrig lovverk om likestilling og diskriminering. | - Beholde personer med redusert arbeidsevne. - Medvirke til god praksis for integrering av medarbeidere med innvandrerbakgrunn i arbeidsmiljøet. - Økt fokus på likestilling i alle tilsettingssaker. - Alle virksomheter skal arbeide aktivt, målrettet og planmessig for likestilling mellom kjønnene. - Avdekke og bekjempe uønskede kjønnsforskjeller som eksisterer på arbeidsplassen. |

Økonomi – hovedtall for seksjonen

Økonomi

Økonomiske betingelser for seksjonen

| Tall i tusen kroner (I 2011-kroner) ¹⁾ | 2011 | 2012 | 2013 | 2014 |
|--|------------------|------------------|------------------|------------------|
| Vedtatt ramme 2010 | 798 963 | 798 963 | 798 963 | 798 963 |
| Netto endringer i vedtatt handlingsplan 2010-2013 | -1 846 | -5 373 | -5 373 | -5 373 |
| Rammeendring | -15 163 | -15 163 | -15 163 | -15 163 |
| Endring som følge av rammefinansiering ²⁾ | -4 638 | -4 638 | -4 638 | -4 638 |
| <i>Endringer som følge av forslag til statsbudsjett:</i> | | | | |
| Innlemming øremerket tilskudd barnehage | 363 436 | 363 436 | 363 436 | 363 436 |
| Likeverdig behandling av kommunale og ikke-kommunale barnehager | 2 688 | 2 688 | 2 688 | 2 688 |
| Skyss SFO for funksjonshemmede | 267 | 267 | 267 | 267 |
| Helårsvirkning økt ant. undervisningstimer (1.-4.) + gratis leksehjelp SFO | 6 464 | 6 464 | 6 464 | 6 464 |
| <i>Endringer vedtatt i bystyret 2 desember 2010</i> | | | | |
| Stryking av tjenesteområdene ift rådmannens forslag | 19 000 | 20 000 | 25 000 | 25 000 |
| Netto ramme | 1 169 171 | 1 166 644 | 1 171 644 | 1 171 644 |

Noter: 1) Alle tall er i 2011-kroner, det vil si at budsjettall for 2010 er justert med pris- og lønnsvekst på 2,6 prosent.

2) Ved rammefinansiering av barnehagesektoren er utgifter til husleie (intern husleie) og utgifter til lån (kalkulatoriske poster) overført til henholdsvis Seksjon for Regulering og Teknisk drift og sentralt ansvar.

Rammefordeling per tjenesteområde

| Tall i tusen kroner (I 2011-kroner) | 2010 | 2011 | 2012 | 2013 | 2014 |
|--|----------------|------------------|------------------|------------------|------------------|
| Barnehage | 26 250 | 382 176 | 381 014 | 381 014 | 381 014 |
| Skole | 625 421 | 636 870 | 634 960 | 634 960 | 634 960 |
| Hjelpetjenester | 130 316 | 132 750 | 132 343 | 132 343 | 132 343 |
| Stab | 16 975 | 17 375 | 17 325 | 17 325 | 17 325 |
| Ikke-fordelt ramme | | | 1 000 | 6 000 | 6 000 |
| Sum | 798 962 | 1 169 171 | 1 166 642 | 1 171 642 | 1 171 642 |

Note: Alle tall er i 2011-kroner, det vil si at budsjettall for 2010 er justert med pris- og lønnsvekst på 2,6 prosent.

Bystyrets vedtok å styrke Seksjon for utdanning og oppvekst med 19,0 millioner kroner i 2011. Oppvekstutvalget vedtok å avsette 1,0 million kroner til utvalgets disposisjon, 0,3 million kroner til gjennomføring av kompetanseutvikling for hele seksjonen hvor hovedmålene og satsningsområdene står i fokus. Deretter fordeles 3,4 millioner kroner og 14,3 millioner kroner på henholdsvis barnehage og skole.

Rådmannens forslag til fordeling av styrkingen i Bystyret 2. desember:

| Styrking fordelt på tjenesteområder: | 2011 | 2012 | 2013 | 2014 |
|---|---------------|---------------|---------------|---------------|
| Barnehage | 3 400 | 3 400 | 3 400 | 3 400 |
| Skole | 14 300 | 14 300 | 14 300 | 14 300 |
| Økt kompetanse på satsningsområdene, for hele seksjonen | 300 | 300 | 300 | 300 |
| Til utvalgets disposisjon | 1 000 | 1 000 | 1 000 | 1 000 |
| Ufordelte midler | - | 1 000 | 6 000 | 6 000 |
| Sum | 19 000 | 20 000 | 25 000 | 25 000 |

Hovedprofilen i budsjettet legger opp til at tjenester til barn og unge med spesielle behov skjermes mest mulig. Regjeringen har vedtatt en omlegging av finansieringen av barnehagesektoren fra 2011 og den statlige øremerkede finansieringen er lagt inn i kommunenes rammetilskudd. For barnehageetaten betyr dette at 363,4 millioner kroner kommer inn i rammen fra 2011.

Hensyntatt finansieringsendringen i barnehagesektoren og helårsendring av overføringer fra staten er seksjonens budsjetttramme i 2011 nesten den samme som i 2010. Det betyr at det salderingsbehovet som fremkommer skyldes hovedsakelig nye tiltak som ikke er finansiert og som må finansieres via omprioritering.

Saldering foretas hovedsakelig ved at staben, barnehage, helsevern for barn og unge reduserer sitt utgiftsnivå ved å:

- redusere midler driftsmidler og årsverk
- kvalitetsreduksjoner innenfor noen områder
- effektivisering gjennom tettere samhandling på tvers av virksomheter knyttet til barn med spesielle behov
- gjennomgang av tildelingspraksis
- mulige organisatoriske endringer/samordning av tjenester til unge mennesker.

Rådmannen har valgt å ikke videreføre de økonomiske føringene på tjenesteområdene fra vedtatt Handlingsplan 2010-2013. Tjenesteområdenes budsjettrammer er i utgangspunktet en videreføring av budsjettrammen for 2010, og så redusert tilsvarende helårseffekten av iverksatte innsparingstiltak i løpet av 2010. Reduksjonen skal bidra til å dekke økt behov for tiltak spesielt rettet mot barn og unge med spesielle behov. Det omdisponeres 2,6 millioner kroner fra andre tjenesteområder til barnevernet og 0,4 millioner kroner til PP-tjenesten.

Salderingsbehov fordelt på tjenesteområdene

| Tall i tusen kroner (i 2011-kr) | 2011 | 2012 | 2013 | 2014 |
|------------------------------------|---------------|---------------|--------------|---------------|
| Barnehage | -2 163 | -5 095 | -5 095 | -3 325 |
| Skole | 0 | -509 | -509 | -509 |
| Hjelpetjenester | -1 400 | -2 000 | -2 000 | -2 000 |
| Stab | -2 200 | -2 300 | -2 300 | -2 300 |
| Sum | -5 763 | -9 904 | 9 904 | -8 134 |

Salderingsbehovet på 5,8 millioner kroner for 2011 er en sum av:

- rammereduksjon og omprioritering
- nye oppgaver/tiltak som ikke er økonomisk kompensert

Investeringer

| Tall i millioner kroner | 2011 | | | 2012 | | | 2013 | | | 2014 | | |
|--|--------------|------------|--------------|-------------|------------|-------------|--------------|------------|--------------|--------------|------------|--------------|
| | Brutto | Tilsk | Netto | Brutto | Tilsk | Netto | Brutto | Tilsk | Netto | Brutto | Tilsk | Netto |
| Ny Gaustad u.skole - 10 mill kr i 2009 og 45 mill kr i 2010 - ny framdrift | 35,0 | 0,0 | 35,0 | 20,0 | 0,0 | 20,0 | 0,0 | 0,0 | 0,0 | 0,0 | 0,0 | 0,0 |
| Sagabakken skole (byggetrinn 1) 10 mill 08/09 og 66 mill kr i 2010 | 65,0 | 0,0 | 65,0 | 29,0 | 4,0 | 25,0 | 0,0 | 0,0 | 0,0 | 0,0 | 0,0 | 0,0 |
| Gudeberg skole | 0,0 | 0,0 | 0,0 | 0,0 | 0,0 | 0,0 | 0,0 | 0,0 | 0,0 | 10,0 | 0,0 | 10,0 |
| Borge ungdomsskole | 0,0 | 0,0 | 0,0 | 0,0 | 0,0 | 0,0 | 70,0 | 0,0 | 70,0 | 100,0 | 0,0 | 100,0 |
| Inneklima / rehab. skole/bhg | 10,9 | 0,0 | 10,9 | 20,9 | 0,0 | 20,9 | 20,9 | 0,0 | 20,9 | 20,9 | 0,0 | 20,9 |
| Paviljonger | 6,0 | 0,0 | 6,0 | 6,0 | 0,0 | 6,0 | 6,0 | 0,0 | 6,0 | 3,0 | 0,0 | 3,0 |
| Bygn.messig tilp./ tilrettelegging funk.hemmede | 3,0 | 0,0 | 3,0 | 3,0 | 0,0 | 3,0 | 3,0 | 0,0 | 3,0 | 3,0 | 0,0 | 3,0 |
| It- investeringer skole | 3,0 | 0,0 | 3,0 | 3,0 | 0,0 | 3,0 | 3,0 | 0,0 | 3,0 | 3,0 | 0,0 | 3,0 |
| Sum investeringer | 122,9 | 0,0 | 122,9 | 81,9 | 4,0 | 77,9 | 102,9 | 0,0 | 102,9 | 139,9 | 0,0 | 139,9 |

Investeringer som er innarbeidet i forslag til handlingsplan 2011-2014

Sagabakken skole: Byggingen av ny barneskole på Østsiden er i full gang. Forventet ferdigstilling er mars 2012. Ramme for prosjektet inkludert mangfoldshall er 170 millioner kroner (166 millioner kroner netto).

Gaustad ungdomsskole: Prosjektet omfatter sanering av eksisterende skolebygg som erstattes med nybygg plassert på eksisterende skoletomt. Ramme for prosjektet er 110 millioner kroner. Arbeidet igangsatt desember 2010

Gudeberg barne- og ungdomsskole: Skolens behov for kapasitetsutvidelse tilsvarer 5 klasserom + musikkrom. Dette er kostnadsvurdert til 29 millioner kroner hvorav 10 millioner kroner er innarbeidet i 2014. Kapasitetsutvidelsen ved skolen må komme før en eventuell utbygging for ny Råkollen skole lokalisert ved Gudeberg skole som følge av dagens plassering av paviljonger og løsning med midlertidige skolelokaler i byggeperiode.

Borge ungdomsskole: Skolen har behov for rehabilitering av eksisterende lokaler og kapasitetsutvidelse for å kunne ta i mot det økte elevtallet på ungdomstrinnet på Østsiden. Skolen har i dag 6 klasserom i paviljonger. Eksisterende klasseromsbygg, administrasjonsfløy og spesialromsfløy anbefales sanert på grunn av byggets dårlige byggingmessige stand. Foreløpig planrammer er vurdert til cirka 170 millioner kroner.

Inneklima/rehabilitering på barnehager og skoler:

Følgende prioritering er satt opp i planperioden:

- Rødsmyra skole
- Trara skole
- Torp skole
- Manstad skole
- Nabbetorp barnehage
- Andre prosjekter (omfang ikke vurdert):
 - Gressvik ungdomsskole del II (gymbygg m.m)
 - Borge barneskole
 - Ambjørnrød skole
 - Leie barnehage
 - Smertulia barnehage
 - Kirkeveien 58 (gamle Glemmen barnehage)
 - Solavskjerming

Dette viser fortsatt stort behov for å sette av midler til inneklima/rehabilitering i kommende planperiode.

Paviljonger: Det må fortsatt settes av midler til paviljonger. Kommunen har i dag over 6 500 kvadratmeter og alt er i bruk.

Bygningsmessig tilpasning/tilrettelegging funksjonshemmede: Kommunen må årlig utføre mange mindre bygningsmessige tilpasninger for å imøtekomme krav om tilpassede og universelle arealer. Kommunen har i dag stor variasjon i bygningsmassens alder og struktur og mange skoler er ikke tilrettelagt dagens krav. Dette gjelder spesielt tilpasning til funksjonshemmede.

It-investeringer skole: Investeringsrammen er i henhold til gjeldende handlingsplan.

Investeringer som utgår i forhold til vedtatt handlingsplan 2010-2013

Råkollen skole: Råkollen skole har kapasitetsproblemer og arealer som ikke er tilpasset skoles behov. I tillegg har Haugeåsen ungdomsskole/ungdomsskolene i sentrum behov for kapasitetsutvidelse som følge av elevtallsvekst. Råkollen skole er planlagt flyttet til Gudeberg barne- og ungdomsskole. Ved flytting av Råkollen vil arealer som Råkollen disponerer, overtas av Haugeåsen ungdomsskole. En ny Råkollen skole lokalisert ved Gudeberg barne- og ungdomsskole er kostnadsvurdert til 51 millioner kroner, hvorav 10 millioner kroner er vedtatt i 2010.

Haugeåsen ungdomsskole: Ved flytting av Råkollen skole er det behov for ombygging av lokalene ved Haugeåsen ungdomsskole. Dette er anslått til 3 millioner kroner.

Uteanlegg: Det er fortsatt stort behov for tilrettelegging av utearealer for barnehager og skoler.

Prosjektering/prosjekteringsadm/skolebruksplan: Skal dekke utgifter som tiltakshaver og byggherre har ved planlegging av nye skoler og barnehager fra programutredning til ferdigprosjekt herunder egen plankapasitet, prosjektledelse, eksterne rådgivere og oppfølging av midlertidige løsninger. Det forutsettes at utgiftene knyttes opp mot konkrete byggeprosjekter eller tiltak i henhold til vedtatt skolebruksplan.

Nye prosjekt i henhold til prioriteringer i vedtatt skolebruksplan 2010-2020 som ikke er innarbeidet

Lunde skole: Skolen har behov for kapasitetsutvidelse tilsvarende 100 elevplasser, SFO, gymsal med mer. Kostnadsvurdert til cirka 58 millioner kroner. De trafikale forholdene ved skolen må løses så raskt som mulig.

Trosvik barneskole: Kapasitetsutvidelse til skole, SFO, gymsal eventuelt andel mangfoldshall/idrettshall og løsning av trafikale forhold ved skolen anslått kostnad 50 millioner kroner.

Kråkerøy ungdomsskole: Skolen har behov for kapasitetsutvidelse tilsvarende 70 elevplasser, samt noe rehabilitering/ombygging. Skisseprosjekt er ferdigstilt. Prosjektet kan igangsettes på kortvarsel forutsatt midlertidig skolelokaler i byggeperioden. Kostnadsvurdert til cirka 30 millioner kroner.

Torp barneskole: Anslått behov for kapasitetsutvidelse og rehabilitering er cirka 40 millioner kroner.

Barnehageetaten

Kjerneoppgaver

Kommunens kjerneoppgaver i forhold til barnehager er:

- forvaltnings- og myndighetsutøvelse overfor kommunale og private barnehager i forhold til godkjenning, veiledning, tilsyn og kompetanseheving
- drift av kommunale barnehager
- økonomisk likebehandling av kommunale og private barnehager
- samordnet opptak til kommunale og private barnehager
- tilrettelagte tiltak - og spesialpedagogisk hjelp for barn med spesielle behov

Organisering

Barnehageetaten er tilsynsmyndighet for 80 godkjente barnehager.

- 19 kommunale barnehager
- 16 private familiebarnehager
- 45 private barnehager

I tillegg er det en virksomhet for tilrettelagte tiltak i kommunale og private barnehager (Jonas). I barnehagene er det i dag 418 årsverk knyttet til den kommunale barnehagedriften inkludert drift av åpne barnehager og virksomhet Jonas. Halvparten av ansatte i Jonas arbeider i de private barnehagene.

Endrede styringssignaler/rammebetingelser

- Endringer i forskrift om rammeplan for barnehagens innhold og oppgaver som følge av endret formålsbestemmelse, høring.
- Mangfold og mestring. Flerspråklige barn, unge og voksne i opplæringssystemet. NOU 2010: 7, høring.
- Siste skanse: En undersøkelse om 3-5 åringer som ikke går i barnehage. NOVA rapport.
- Nytt finansieringssystem for ikke-kommunale barnehager i en rammefinansiert sektor og nye forskrifter om likeverdig behandling av private barnehager.
- Kartlegging av det pedagogiske innholdet i skoleforberedende aktiviteter i barnehagen.
- Barn i barnehage - foreldrebakgrunn og utvikling de seneste årene.

Prioriterte områder

- Sikre likeverdig og høy kvalitet i alle barnehager.
- Styrke barnehagen som læringsarena.
- Alle barn skal få delta aktivt i inkluderende felleskap.
- Fremme og utvikle sosiale og språklige ferdigheter
- Økt fokus på foreldresamarbeid

Utviklingstrekk

Befolkningsutvikling

| Pr. 01.01 | Historikk/status | | | Prognose | | | |
|------------------------|------------------|-------|-------|----------|-------|-------|-------|
| | 2008 | 2009 | 2010 | 2011 | 2012 | 2013 | 2014 |
| Antall barn 1-2 år | 1 632 | 1 629 | 1 626 | 1 720 | 1 786 | 1 740 | 1 751 |
| Antall barn 3-5 år | 2 526 | 2 555 | 2 556 | 2 587 | 2 572 | 2 681 | 2 726 |
| Sum antall barn 1-5 år | 4 158 | 4 184 | 4 182 | 4 307 | 4 358 | 4 421 | 4 477 |
| Herav 5 åringer | 862 | 862 | 853 | 876 | 872 | 884 | 861 |

Kilde: Kompas/SSB

Antall plasser, søkere og barn på venteliste i barnehagene

| Pr. telledato | Historikk/status | | | Prognose pr. 31.12. | | | | |
|---|------------------|-------|-------|---------------------|-------|-------|-------|-------|
| | 2007 | 2008 | 2009 | 2010 | 2011 | 2012 | 2013 | 2014 |
| Antall plasser 1-2 år | 1 000 | 1 087 | 1 135 | 1 200 | 1 245 | 1 280 | 1 310 | 1 330 |
| Antall plasser 3-5 år | 2 354 | 2 389 | 2 456 | 2 506 | 2 522 | 2 532 | 2 557 | 2 587 |
| 0-åringer med barnehageplass | 23 | 24 | 83 | 21 | 23 | 23 | 23 | 23 |
| 6-åringer med barnehageplass | 8 | 5 | 5 | 2 | 0 | 0 | 0 | 0 |
| Sum antall plasser ¹⁾ | 3 385 | 3 505 | 3 679 | 3 729 | 3 790 | 3 835 | 3 890 | 3 940 |
| Antall nye søkere 1-2 år | 684 | 718 | 674 | 673 | 700 | 700 | 700 | 700 |
| Antall nye søkere 3-5 år | 599 | 582 | 426 | 352 | 500 | 500 | 500 | 500 |
| Sum 1-5 år ²⁾ | 1 283 | 1 300 | 1 100 | 1 025 | 1 200 | 1 200 | 1 200 | 1 200 |
| Antall på venteliste 1-2 år ³⁾ | 155 | 43 | 52 | 39 | 50 | 50 | 50 | 50 |
| Antall på venteliste 3-5 år ³⁾ | 44 | 37 | 33 | 33 | 35 | 35 | 35 | 35 |
| Sum 1-5 år ³⁾ | 199 | 80 | 85 | 72 | 85 | 85 | 85 | 85 |

Noter: 1) Antall plasser telles hvert år den 15.12

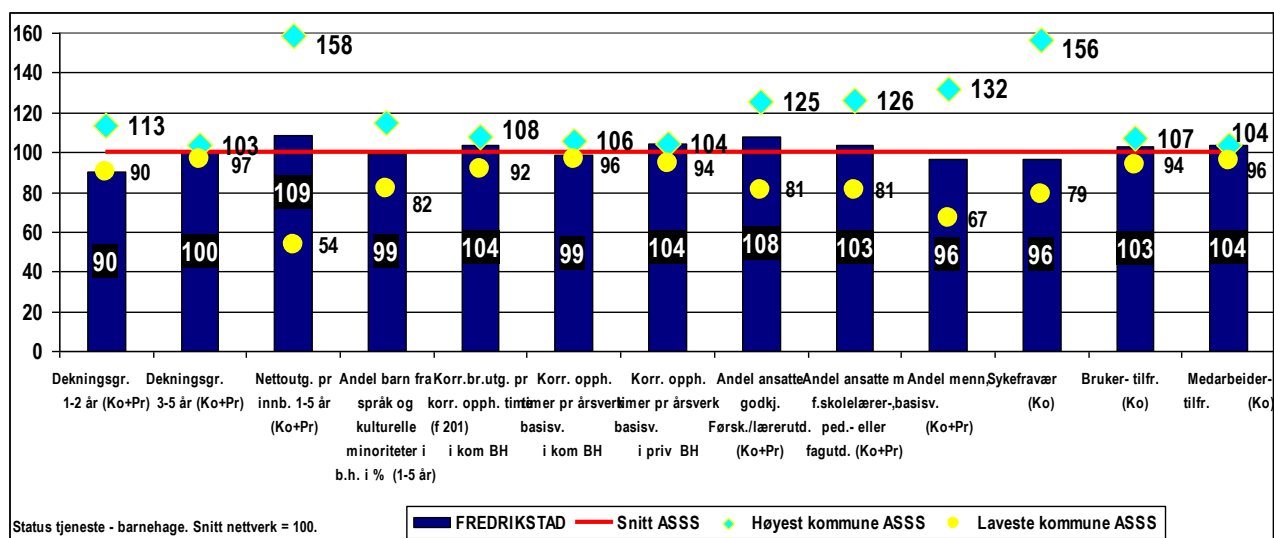
2) Antall søknader er registrert per 01.02.

3) Barn på venteliste er barn som har takket nei til plass eller barn uten rett til plass, men som venter på annen / ny plass.

Befolkningsprognosen viser en økning i antall barn i aldersgruppen fra første år. Flere familier kan benytte seg av retten til barnehageplass som er gitt barn født før 1. september, og det forventes en vekst i antall barn i barnehage. Den anslåtte veksten videre i planperioden kan gi behov for flere nye barnehageplasser som må etableres gjennom effektivisering av tilgjengelige arealer, samt nybygging/utvidelse.

Sammenligning/nøkkeltall

Tjenesteprofilen nedenfor viser utvalgte indikatorer som synliggjør ressursbruk og målt kvalitet. Snittet for ASSS-kommunene er satt til 100 og vises med tykk linje. Nivået på søylene for hver indikator viser andelen i prosent av dette snittet. Hensikten med sammenstillingen er å se ressursinnsats og tilgjengelighet i forhold til nivå på objekt og opplevd kvalitet og hvorvidt kommunen ligger over eller under snittet i ASSS-nettverket.



| Kostra nøkkeltall | Fr.stad 2007 | Fr.stad 2008 | Fr.stad 2009 | Sarpsborg 2009 | Drammen 2009 | Kr.sand 2009 | ASSS 2009 |
|---|--------------|--------------|--------------|----------------|--------------|--------------|-----------|
| Netto driftsutgifter til barnehagesektoren per innbygger 1-5 år | 9 575 | 13 444 | 18 109 | 12 738 | 13 304 | 16 523 | 15 959 |
| Andel barn fra språklige og kulturelle minoriteter ifht innvandrerbarn 0-5 år i % | 50,1 | 49,9 | 65,5 | 55,8 | 76,1 | 74,7 | 65,2 |
| Andel barn 1-5 år med barnehageplass i % | 80,7 | 83,1 | 85,9 | 83,4 | 85,0 | 89,0 | 89,6 |
| Korrigert driftsutgifter per time til ordinær barnehagedrift (funksjon 201) | 35 | 40 | 38 | 38 | - | 39 | 34 |

Fredrikstad har full barnehagedekning med nesten 86 prosent. Det er nesten 70 prosent barnehagedekning for barn 1-2 år og tilsvarende noe over 96 prosent barnehagedekning for barn 3-5 år. Det er full barnehagedekning også for 1- og 2-åringer selv om vi ligger omtrent 10 prosent under gjennomsnittet i ASSS for denne aldersgruppen.

Å øke andelen minoritetsspråklige barn er et satsingsområde i Fredrikstad de siste årene. Andel minoritetsspråklige barn som har barnehageplass har økt fra rundt 50 prosent til 65,5 prosent i 2009 og ligger nå rundt gjennomsnittet av ASSS.

Nettodriftsutgifter er ikke et godt nøkkeltall for barnehagesektoren så lenge sektoren har utbygging. Tallene påvirkes av oppstart av nye plasser sent på året og tilskudd i forbindelse med bygging/oppstart. Fredrikstad har ikke hatt mange nye plasser i 2009 og dette påvirker tallene.

Korrigerte driftsutgifter per time gir et mer riktig bilde av produksjonsutgiftene i barnehagesektoren. Kostnadene i Fredrikstad er noe høyere enn i de andre kommunene. Det har blant annet sammenheng med større andel av personell med førskoleutdanning og at flere er fagarbeidere og har høy ansiennitet. I tillegg har kommunalt tilskudd til de ikke-kommunale barnehagene økt betraktelig i 2009. Likevel viser nøkkeltallet en nedgang fra 2008. Dette har trolig sammenheng med innsparingstiltak iverksatt høst 2009 for å redusere barnehageetatens underskudd i 2009.

Sykefraværet er lavere enn snittet selv om det er økt fra sist år. På brukertilfredshet ligger Fredrikstad over ASSS og på medarbeidertilfredshet scorer Fredrikstad kommune høyest av ASSS-kommunene.

Mål i planperioden for barnehage

Brukere og kvalitet

| Mål | Aktiviteter/tiltak |
|---|---|
| Barnehagen – et inkluderende fellesskap Alle barn deltar aktivt i et inkluderende fellesskap Alle barn skal ha aldersadekvat språk ved 4 års alder. | <ul style="list-style-type: none">- Systematisk språkopplæring for alle barn.- Gi tilbud om åpne barnehager.- Flerkulturell opplæring i samarbeid med HiØ 2009-2011.- Prosjekt Språkløftet -2007-2011: Spokus (språkutvikling i skolen) – lære minoritetsspråklige barn og foreldre norsk.- Øke andelen minoritetsspråklige barn i barnehage/åpen barnehage.- Språkstimulerende miljø og verktøy som ivaretar modeller for språkstimulering. |
| Koordinert innsats for barn som har behov for særskilt oppfølging | <ul style="list-style-type: none">- Tverrfaglig samarbeid på tvers av etater. Bruke verktøy som:<ul style="list-style-type: none">- TI-Kvello modellen (metode for tidlig å fange opp symptomer og sette i verk tiltak for atferdsvansker).- Art (metode for holdningsskapende arbeid i skolen).- Marthe Meo (metode for samspill og veiledning).- Opprette avdelinger for målgruppen og samle kompetanse. |
| Sikre likeverdig og høy kvalitet i alle barnehager | <ul style="list-style-type: none">- Videreføre studier i samarbeid med HiØ 2007-2011:<ul style="list-style-type: none">- Pedagogisk dokumentasjon, Implementering og utviklingsarbeid i barnehagene, Veiledning av nyutdannede; Implementering av Rammeplanen.- Ledelsesutvikling; Hva vil det si å være pedagogisk leder i barnehagen?- Økt pedagogtetthet. |
| Gjensidig forpliktende samarbeid mellom barnehage og skole. Alle 5-åringene skal settes i stand til å mestre overgangen til skole | <ul style="list-style-type: none">- Kjennskap til hverandres mål, innhold og metoder. Sammenhengende i begrepsbruk og samordning av informasjon til foresatte.- Barnehagene i samarbeid med foresatte og andre for eksempel kultur og idrett.- Planer for 5-åringene skal gjenspeiles i barnehagens årsplan. |

Målekart

| Fokus-område | Kritisk suksessfaktor | Indikator | Status siste måling | Mål | | Skala |
|------------------------------------|--|--|------------------------------------|------|------|-------|
| | | | | 2010 | 2011 | |
| Brukere/ kvalitet ¹⁾ | Tilpassede tjenester til bruker behov | Brukertilfredshet (2010) | 5,0 | 5,0 | 5,0 | 1-6 |
| | | Dekningsgrad (2009) ²⁾ | 85,9 | 88,0 | 89,0 | % |
| | Brukermedvirkning | Lytteevne/bli hørt på (2010) | 5,3 | 5,2 | 5,3 | 1-6 |
| | | Tydelig informasjon | Andel enheter med serviceerklæring | 94 | 100 | 100 |
| | Serviceinnstilte medarbeidere | Tilgjengelighet (2010) | 5,3 | 5,3 | 5,3 | 1-6 |
| Medarbeidere ¹⁾ | Godt arbeidsmiljø | Medarbeidertilfredshet (2010) | 4,22 | 4,30 | 4,30 | 1-5 |
| | Økt tilstedeværelse | Nærvær i % (2009) | 88,5 | 92,3 | 92,0 | % |
| | | Medarbeidernes opplevelse av hjelp og støtte på jobben (2010) | 4,31 | 4,40 | 4,40 | 1-5 |
| | Læring og utvikling | Medarbeidernes opplevelse av læring og utvikling gjennom utfordrende oppgaver (2010) | 4,42 | 4,50 | 4,50 | 1-5 |
| | Medarbeiderne vet hva som forventes av dem | Medarbeidere opplevelse av hva som forventes av dem (2010) | 4,69 | 4,70 | 4,70 | 1-5 |
| Økonomi | God økonomistyring | Avvik budsjett i % (2009) | -97,0 ³⁾ | 0,0 | 0,0 | % |
| Samfunn | Effektiv energibruk | Andel enheter med miljøsertifisering | 50 | 100 | 100 | % |
| | Befolkningens helse | Barnehagen har - turdag / aktivt uteliv - sunt kosthold (reduert sukker eller sukkerfritt) | 100 | 100 | 100 | % |
| | | | 100 | 100 | 100 | % |
| | Kompetansekapital | Barnehagen har språkopplæring som satsingsområde. | 94 | 100 | 100 | % |
| | | Barnehagen arbeider med pedagogisk dokumentasjon. | 94 | 100 | 100 | % |

Note: 1) Ved undersøkelser er høyeste tall best.

2) Målet for dekningsgrad forutsetter at det *ikke* innføres endringer i kontantstøtteordningen og endringer i tilskudd til minoritetsspråklige barn.

3) Barnehageetaten fikk en stor økning i utbetaling av kommunalt tilskudd til ikke-kommunale barnehager i 2009. Dette samt mindre skjønnstilskudd enn budsjettet på grunn av utsettelse av nye plasser gjorde i hovedsak barnehageetaten fikk et underskudd på 20,1 millioner kroner. Underskuddet tilsvarer nesten netto budsjettrammen til etaten.

Økonomi

| Tall i tusen kroner (I 2011-kroner) ¹⁾ | 2011 | 2012 | 2013 | 2014 |
|--|----------------|----------------|----------------|----------------|
| Vedtatt ramme 2010 | 26 250 | 26 250 | 26 250 | 26 250 |
| Rammeendring | -3 133 | -4 295 | -4 295 | -4 295 |
| Omprioritering innenfor seksjonen (tiltak 1. tertial 2010) | -5 828 | -5 828 | -5 828 | -5 828 |
| Endr. som følge av rammefinansiering ²⁾ | -4 638 | -4 638 | -4 638 | -4 638 |
| <i>Endringer i statsbudsjett:</i> | | | | |
| Rammefinansiering av barnehagesektoren | 363 436 | 363 436 | 363 436 | 363 436 |
| Likeverdig økonomisk behandling økt til 91 % | 2 688 | 2 688 | 2 688 | 2 688 |
| <i>Endringer vedtatt i Oppvekstutvalget 26. 01.2011</i> | | | | |
| Styrking barnehage | 3 400 | 3 400 | 3 400 | 3 400 |
| Netto ramme | 382 176 | 381 014 | 381 014 | 381 014 |

Noter: 1) Alle tall er i 2011-kroner, det vil si at budsjettall for 2010 er justert med pris- og lønnsvekst på 2,6 prosent.

2) Ved rammefinansiering av barnehagesektoren er utgifter til husleie (intern husleie) og utgifter til lån (kalkulatoriske poster) overført til henholdsvis Seksjon for Regulering og Teknisk drift og sentralt ansvar.

Endringen fra øremerket finansiering til rammefinansiering av barnehagesektoren utgjør 363,4 millioner kroner for Fredrikstad kommunes og er omtrent som forventet.

Rådmannen har valgt å ikke videreføre de økonomiske føringene på tjenesteområdene fra vedtatt Handlingsplan 2010-2013. Barnehageetatens budsjettammer er i utgangspunktet en videreføring av budsjettammeren for 2010, og så redusert tilsvarende helårseffekten av innsparingstiltak vedtatt i 2010. Omprioriteringer og reduksjonen skal bidra til å dekke deler av endringen i seksjonens ramme fra 2010 til 2011 og omprioritering av midler til barnevernet og PP-tjenesten.

Regjeringen har en opptrappingsplan i løpet av en periode på inntil 5 år fra 2010 til 2015 for å oppnå likeverdig behandling mellom kommunale og ikke-kommunale barnehager. Fra 1. august 2010 økte departementet den økonomiske minimumsforpliktelsen til ikke-kommunale barnehager fra 85 prosent til 88 prosent som forutsettes kompensert fra staten. Fra 1. august 2011 skal dette økes til 91 prosent.

Rådmannen foreslår at Bystyrets og Oppvekstutvalgets styrkingen på barnehageetaten blir lagt til virksomhet Jonas. Dette for å ivareta intensjonen om å skjerme/styrke barn med som har behov for ekstra ressurser. Samtidig vil dette styrke bemanningen i de barnehagene som har barn som er ekstra krevende og utfordrende. Barnehagene få en økt bemanning, både kommunale og ikke-kommunale barnehager, der hvor behovet synes størst. Midlene er inntil videre satt av på Pedagogisk senter.

Nye aktiviteter/tiltak som er innarbeidet uten å øke rammen

| Tall i tusen kroner | 2011 | 2012 | 2013 | 2014 |
|--|-------|-------|-------|-------|
| Netto økt driftstilskudd til ikke-kommunale barnehager | 830 | 830 | 830 | 830 |
| Økt kompensasjon for inntekts- og søskenmoderasjon | 1 000 | 1 000 | 1 000 | 1 000 |
| Sum nye aktiviteter/tiltak i anslåtte beløp | 1 830 | 1 830 | 1 830 | 1 830 |

Det forventes økning i driftstilskudd til ikke-kommunale barnehager i 2011. Den er ikke relatert til endringen fra 88 prosent til 91 prosent tilskudd til de ikke-kommunale barnehagene, men til økning i antall barn. Det er knyttet noe usikkerhet til det anslåtte beløpet. Reduksjonen i etatens budsjettammer vil sannsynligvis medføre redusert tilskudd til de private barnehagene som følge av at beregningsgrunnlaget reduseres selv om prosenten opprettholdes.

Inntektstap knyttet til inntekts- og søskenmoderasjon for kommunale og ikke-kommunale barnehager er kompensert fra barnehageetaten. Denne kompensasjonen er for lavt budsjettetert i 2010 og må økes for 2011.

Salderingsbehov for 2011

| | |
|---|------------------------------|
| Netto rammeendring (-3,1 mill kr +2,8 mill kr = -0,3 mill kr) | -0,3 millioner kroner |
| Nye aktiviteter/tiltak som er innarbeidet uten å øke rammen | -1,8 millioner kroner |
| Salderingsbehov | -2,1 millioner kroner |

Salderingsbehovet øker i 2012 og 2013 som følge av at virksomhet Jonas har et underskudd fra 2009 på 3,5 millioner kroner som skal inndeckes. Salderingene dekkes gjennom innsparinger og ved omprioriteringer innenfor rammen.

Bystyret vedtok å styrke rammen til barnehageetaten med 3,0 millioner kroner. I Oppvekstutvalget i januar 2011 ble det vedtak om at dette skal gå til å styrke virksomhet Jonas. I tillegg vedtok Oppvekstutvalget et ytterligere omfordeling i favør barnehageetaten. Det ble omfordelt 0,4 million kroner, hvorav 0,1 million skal gå til sommeråpne barnehager og de resterende 0,3 skal gå til virksomhet Jonas.

Salderingstiltak

| <i>Tall i tusen kroner</i> | 2011 | 2012 | 2013 | 2014 |
|--|---------------|---------------|---------------|---------------|
| Reduksjon i barnehagene, (lønns- og driftsutgifter) | -2 163 | -3 325 | -3 325 | -3 325 |
| Reduksjon Jonas (ihht inndekking av underskudd) | 0 | -1 770 | -1 770 | 0 |
| Sum tiltak i anslåtte beløp | -2 163 | -5 095 | -5 095 | -3 325 |
| Styrking Bystyret (Jonas) | 3 000 | 3 000 | 3 000 | 3 000 |
| Omfordeling Oppvekstutvalget (Jonas og sommeråpne bhg) | 400 | 400 | 400 | 400 |

Styrkingene som barnehageetaten fikk i den politiske behandlingen var i all hovedsak til virksomhet Jonas. Det betyr at innsparingene for de kommunale barnehagene opprettholdes som i rådmannens forslag.

Innsparings- og omprioriteringstiltakene kommer i tillegg til allerede vedtatte innsparinger på 2,2 millioner kroner fra budsjettrevideringen 2010. Til sammen skal barnehageetaten gjennomføre innsparingstiltak tilsvarende 8,0 millioner kroner i forhold til opprinnelig budsjett 2010.

Midler til vikar og overtid er det funnet ingen/lite rom til innen for budsjettet til de kommunale barnehagene. Videre blir det reduksjon på administrative årsverk og kursmidler, samt videre- og etterutdanning. Omfanget av prosjekter er redusert, samt at fellesposter /reserver er fjernet. Barnehagene er redusert med 0,2 millioner kroner i 2011 relatert til utgifter til sommervikarer.

Åpne barnehager er et tilnærmet gratis pedagogisk tilbud til norske og minoritetsspråklige barn og foreldre. Alle barnehagene arbeider aktivt for å gi barn og foreldre språkopplæring.

Nye tjenester/behov som det ikke er funnet rom for:

- Videreføring av målet Fredrikstad kommune har om å gi ikke-kommunale barnehager 95 prosent finansiering, (cirka 7,5 millioner kroner).
- Videreføre prosjektene om språkopplæring og tidlig intervensjon i planlagt/ønskelig omfang (cirka 1 million kroner).
- Det er ikke tatt høyde for en vekst i antall barn med særskilte behov og nedsatt funksjonsevne. Etaten vil møte en økning blant annet gjennom å vurdere tildelingspraksis og se på organisering av tilbudene.

Investeringer

Rehabilitering av Leie og Nabbetorp barnehager ble vedtatt i 2009 og utsatt i 2010. Inneklima /rehabiliteringen av disse barnehagene er nå lagt inn som en del av bevilgningen til rehabilitering av skoler og barnehager i tabellen foran under investeringer.

Behov for rehabilitering av Smertulia barnehage som omfatter utelekeplass, vognskjul og lekeapparater, samt kjøkken, spiseplasser og personalrom er utsatt til etter planperioden 2011-2014.

Investeringer for barnehageetaten er samlet i et felles avsnitt for hele seksjonen foran i dokumentet.

Skoleetaten

Kjerneoppgaver

Kommunens kjerneoppgaver i forhold til utdanning er:

- ordinær grunnskoleopplæring, inkl. spesialundervisning og grunnskoleopplæring for minoritetsspråklige elever
- voksenopplæring på grunnskolens område
- opplæring i norsk og samfunnskunnskap for voksne innvandrere og asylsøkere
- tilbud om skolefritidsordning og leksehjelp

Organisering

Etaten består av 32 virksomheter: 30 grunnskoler, Fredrikstad internasjonale skole (FRIS) og Pedagogisk senter. Seks av grunnskolene er rene ungdomsskoler, fire av skolene har elever fra 1.-10. trinn, mens 20 skoler er rene barnetrinnskoler. Skolene med barnetrinn har skolefritidsordning og leksehjelpsordning. Skoleetaten har 1 090 årsverk knyttet til virksomhetene per 01.10.2010.

Endrede styringssignaler/rammebetingelser

- Utvidet timetall på barnetrinnet – grunnleggende ferdigheter i fag
- Leksehjelpsordning
- Skjerpede krav til fravær
- Økt krav til foreldresamarbeid
- Skyssordninger for funksjonshemmede elever – til/fra SFO
- Nasjonale prøver på 9. trinn
- Justerte læreplaner
- Nye veiledninger for ulike fag og spesialundervisning

Prioriterte områder

- Tilpasset opplæring og vurdering
- Grunnleggende ferdigheter/læringsresultater
- Læringsmiljø
- Ledelse på alle nivåer

Utviklingstrekk

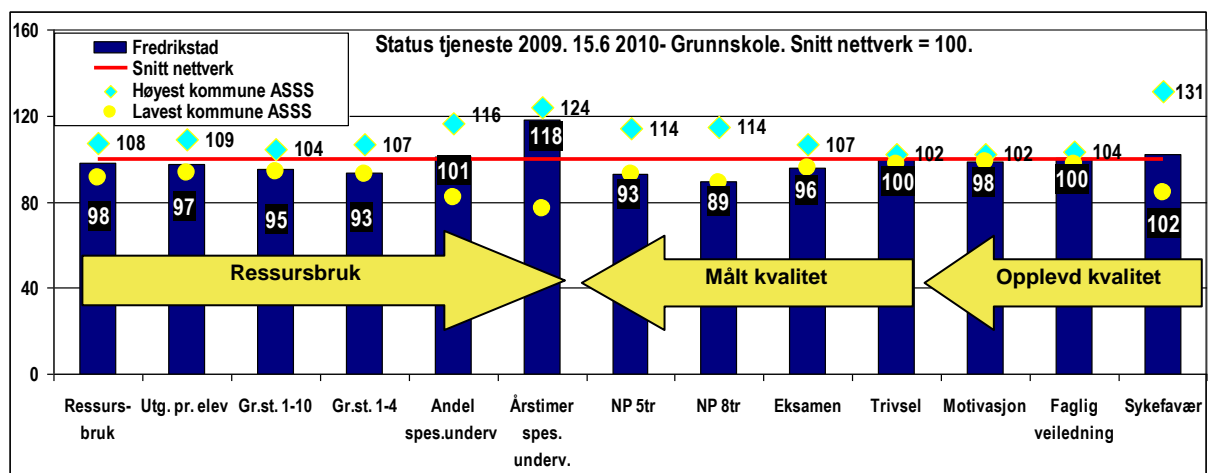
Elevtallsutvikling – grunnskolen i Fredrikstad

| | Antall elever – historikk GSI-tall pr. 1.10.2010 | | | Elevtallsprognose ¹⁾ pr 1.10 | | | |
|----------|---|-------|-------|--|-------|-------|-------|
| | 2008 | 2009 | 2010 | 2011 | 2012 | 2013 | 2014 |
| 6 -12 år | 6 392 | 6 320 | 6 285 | 6 252 | 6 289 | 6 282 | 6 285 |
| 13-15 år | 2 861 | 2 896 | 2 961 | 3 014 | 3 001 | 2 986 | 2 992 |
| Sum | 9 253 | 9 216 | 9 246 | 9 266 | 9 290 | 9 268 | 9 277 |

Note: 1) Prognose tall er antall barn i Fredrikstad. Tallene er endret i tråd med GSI-rapportering i oktober 2010 og avviker fra befolkningsprognosen tidligere i dokumentet blant annet som følge av ulik telledato. Såkalte gjesteelever er tilsvarende elever i privatskoler. Tallene er derfor kvalitativt gode nok til å beskrive en utvikling i Fredrikstadskolen.

Sammenligninger/nøkkeltall

Tjenesteprofilen nedenfor viser utvalgte indikatorer som synliggjør ressursbruk og målt kvalitet. Snittet for ASSS-kommunene er satt til 100 og vises med tykk linje. Nivået på søylene for hver indikator viser andelen i prosent av dette snittet. Hensikten med sammenstillingen er å se ressursinnsats og tilgjengelighet i forhold til nivå på objekt og opplevd kvalitet og hvorvidt kommunen ligger over eller under snittet i ASSS-nettverket.



Fredrikstad ligger så vidt under gjennomsnittet av ASSS når det gjelder ressursinnsats. Fredrikstad kommune ligger lavere enn de andre ASSS-kommunene i forhold til eksamenskarakterer og resultater på nasjonale prøver. Dette må sees i sammenheng med sosialdemografiske momenter (levekår). Elevene i Fredrikstad trives godt på skolen.

Andel elever med spesialundervisning er som gjennomsnittet, men gjennomsnittlig antall timer spesialundervisning for den enkelte elev er høyere.

| Kostra nøkkeltall | Fr.stad 2007 | Fr.stad 2008 | Fr.stad 2009 | Sarpsborg 2009 | Drammen 2009 | Kr.sand 2009 | ASSS 2009 |
|--|--------------|--------------|--------------|----------------|--------------|--------------|-----------|
| <u>Netto driftsutgifter per innbygger 6-15 år til:</u> | | | | | | | |
| - grunnskoleundervisning ¹⁾ | 54 771 | 57 805 | 62 793 | 65 935 | 62 447 | 68 355 | 61 973 |
| - skolelokaler og skyss | 12 806 | 13 880 | 14 326 | 15 395 | 15 639 | 15 567 | 14 557 |
| - skolefritidsordningen | 2 138 | 2 758 | 2 062 | 5 961 | -131 | 2 384 | 3 147 |
| Antall elever per undervisningsrelatert årsverk | 14,1 | 14,5 | 13,7 | 12,6 | 14,4 | 13,4 | 13,7 |
| Andel elever med spesialundervisning % ²⁾ | 6,3 | 6,7 | 6,8 | 5,3 | 6,6 | 7,4 | 6,3 |
| Andel tospråklige elever | 7,0 | 7,2 | 8,0 | 9,8 | 17,7 | 10,4 | 7,9 |
| <u>Korrigerte brutto driftsutgifter per elev til:</u> | | | | | | | |
| - skolefritidsordning | 23 810 | 24 927 | 24 045 | 23 596 | 16 495 | 25 040 | 22 560 |

1) grunnskoleundervisning er sum funksjon 202, ordinær grunnskoleundervisning og funksjon 214, spesialskole.

2) andel elever ordinær grunnskole, funksjon 202 og funksjon 214, spesialskole.

Økningen på netto driftsutgifter til grunnskoleundervisning fra 2008 til 2009 er relatert til økning i lønnsutgifter, samt økning i utgifter til morsmålsundervisning.

Netto driftsutgifter til skolefritidsordningen er redusert fra 2008 til 2009. Dette har sammenheng med at kommunens egenfinansiering av skolefritidsordningen ble redusert i denne perioden. Korrigerte brutto driftsutgifter viser at det er små forskjeller mellom 2008 og 2009.

Mål i planperioden

Brukere og kvalitet

Elevenes læring står i fokus i en inkluderende skole der flest mulig elever har tilhørighet ved sin nærscole.

Læringsresultater

| Mål | Aktiviteter/tiltak |
|--|--|
| Fredrikstad kommune gir et godt tilpasset opplæringstilbud til alle elever. | <ul style="list-style-type: none">- Forsterket innsats i arbeidet med grunnleggende ferdigheter.- Systematisk arbeid for å bedre leseferdigheter.- Øke motivasjon, og bedre kunnskap og ferdigheter i realfagene.- Systematisk språkopplæring for minoritetsspråklige elever.- Lærere og elever benytter gode og varierte læremidler, læringsmetoder og -arenaer tilpasset elevenes ulike behov. |
| Lærerne har god kompetanse innenfor området vurdering (underveis- og sluttvurdering). | <ul style="list-style-type: none">- Alle skoler skal utarbeide og gjøre kjent egne vurderingskriterier og – rutiner.- Alle kontaktlærere skal, i tillegg til foreldresamtalene, ha minimum to faglig, dokumenterte elevsamtaler hvert halvår. |
| Voksenopplæringen drives slik at individets rett og muligheter blir ivaretatt for å fremme økt deltakelse i samfunns- og arbeidsliv. | <ul style="list-style-type: none">- Flyktninger og innvandrere får systematisk og målrettet opplæring i norsk og samfunnskunnskap- Innenfor "Grunnskole for voksne" utvikles fleksible tilbud. |

Læringsmiljø

| Mål | Aktiviteter/tiltak |
|---|--|
| Alle elever skal oppleve mestring og få konstruktive tilbakemeldinger. | <ul style="list-style-type: none">- Øke lærernes kompetanse i klasseledelse.- Etablere felles forståelse og praktisering av nye vurderingsforskrifter.- Tidlig innsats på alle nivå. |
| Skolene skal ha et godt psykososialt miljø med redusert forekomst av vold, mobbing, kriminalitet, rus og rasisme. Elevene skal få økt sin sosiale kompetanse. | <ul style="list-style-type: none">- Skolene skal ha en tiltaksplan mot mobbing.- Skolene skal tilstrebe null-toleranse for mobbing, vold og trusler om vold.- Skolene skal ha en plan for holdningsskapende arbeid.- Skolene skal ha krise- og beredskapsplaner i forhold til sine lokale forhold.- Skolene skal medvirke i Samordning av lokale rus- og kriminalitetsforebyggende tiltak (SLT-modellen). |
| Foreldresamarbeid og skolenes rådsorganer fungerer etter intensjonene | <ul style="list-style-type: none">- Inkludere foresatte, slik at de sammen med skolen samvirker om elevenes utvikling.- Resultater fra nasjonale prøver, eksamen og Elevundersøkelsen skal legges fram til informasjon og drøfting i rådsorganene (foreldreråd og elevråd m.m.). |
| Nybygg/rehabilitering av bygg er basert på pedagogiske vurderinger ut fra læreplanens grunntanke om inkludering, tilpasset opplæring, grunnleggende ferdigheter og fleksibel organisering. - | <ul style="list-style-type: none">- Det utarbeides forpliktende programutredning for alle større rehabiliterings- og utbyggingsprosjekter.- Gjennomføring av de pedagogiske prinsippene som er lagt til grunn for byggeprosjekter skal evalueres etter 3 års drift.- Ved større utbygginger eller total rehabiliteringer skal også kulturseksjonen tas med i planleggingen jfr. behov og utforming av aktivitet/idrettsarealer og kulturarealer. |
| Skolene har et godt innemiljø. | <ul style="list-style-type: none">- Skolene skal sammen med skolemiljøutvalgene drøfte hvilke tiltak og rutiner som bidrar til at innemiljøet ved den enkelte skole kan bli tilfredsstillende. |

| Mål | Aktiviteter/tiltak |
|--|--|
| Den kulturelle og estetiske dimensjonen er en naturlig del av elevenes læringsmiljø. | <ul style="list-style-type: none"> - Benytte tilbudet fra Turnéorganisasjonen for den kulturelle skolesekken. - Lokal kulturell skolesekk videreføres og benyttes av skolene. |
| Ha et godt skolefritidstilbud i kommunen. | <ul style="list-style-type: none"> - Skolefritidsordningen i Fredrikstad skal jobbe med barna i forhold til: <ul style="list-style-type: none"> - Aktivitet - Sosialisering - Kosthold - Lek |

Ressurser

| Mål | Aktiviteter/tiltak |
|--|---|
| Skolene i Fredrikstad har kompetente og motiverte lærere og skoleledere for å kunne møte nasjonale og lokale utfordringer. | <ul style="list-style-type: none"> - Alle skoler skal gjennomføre "Skolebasert vurdering" innenfor minst ett område hvert år. - Gjennomføre prioriterte kompetansehevingstiltak (tilpasset opplæring, vurdering, klasseledelse, lesing og regning) som finansieres ved statlige midler. - Veiledning av nyutdannede lærere. - Kompetansedeling i og mellom skoler. - Rekruttering og utvikling av skoleledere. |

Målekart

| Fokus-område | Kritisk suksessfaktor | Indikator | Status siste måling | Mål | | Måle-skala |
|--|--|--|---------------------|------|------|------------|
| | | | | 2010 | 2011 | |
| Brukere/kvalitet | Tilpassede tjenester til brukerens behov | Brukertilfredshet (fra elevundersøkelsen). | | | | |
| | | Elever – 7. trinn: | | | | |
| | | - som trives godt | 4,3 | 4,4 | 4,4 | 1-5 |
| | | - som mobbes | 1,5 | 1,4 | 1,0 | 1-5 |
| | | - som får nok utfordringer i skolen | 4,2 | 4,2 | 4,3 | 1-5 |
| | | - som får faglige tilbakemeldinger | 3,3 | 3,6 | 3,6 | 1-5 |
| | | Elever – 10. trinn: | | | | |
| | | - som trives godt | 4,1 | 4,2 | 4,1 | 1-5 |
| | | - som mobbes | 4,1 | 4,0 | 4,2 | 1-5 |
| | | - som får nok utfordringer i skolen | 3,8 | 3,9 | 3,9 | 1-5 |
| | | - som får faglige tilbakemeldinger | 3,3 | 3,3 | 3,5 | 1-5 |
| | | - som får faglige tilbakemeldinger | 6,8 | 6,5 | 6,5 | % |
| | | Andel spes.ped. elever | 21,0 | 16,5 | 18,0 | % |
| | | Andel spes.ped timer av alle timer | 7,7 | 6,5 | 7,0 | % |
| | | Kartleggingsprøver | | | | |
| - leseferdighet 2. trinn ¹⁾ | 16,0 | .. | 14 | 1-6 | | |
| Avgangskarakterer(2010) | | | | | | |
| - Norsk | 3,3 | 3,7 | 3,7 | 1-6 | | |
| - Matematikk | 3,0 | 3,5 | 3,5 | 1-6 | | |
| - Engelsk | 3,5 | 3,9 | 3,9 | 1-6 | | |
| Nasjonale prøver ¹⁾ | | | | | | |
| Barnetrinn 5. trinn | | | | | | |
| - Lesing | 28,2 | 21 | 21 | % | | |
| - Regning | 31,6 | 23 | 23 | % | | |
| - Engelsk | 23,8 | 23 | 23 | % | | |
| Ungdomstrinn 8. trinn | | | | | | |

| Fokus-område | Kritisk suksessfaktor | Indikator | Status siste måling | Mål | | Måle-skala | |
|----------------------------|-----------------------|--|--|------|------|------------|-----|
| | | | | 2010 | 2011 | | |
| | Brukermedvirkning | - Lesing | 9,3 | 10 | 9 | % | |
| | | - Regning | 7,8 | 6 | 6 | % | |
| | | - Engelsk | 13,0 | 10 | 10 | % | |
| | | IKT -test 6. trinn | 9,9 | 10 | 10 | 1-11 | |
| | | Grunnskole for voksne - avlagte eksamener | - | - | - | antall | |
| | | Brukernes oppleves av å bli hørt (Elevdemokrati) | | | | | |
| Medarbeidere ³⁾ | Godt arbeidsmiljø | Medarbeidertilfredshet (2010) | 4,05 | 4,10 | 4,10 | 1-5 | |
| | | Høy tilstedeværelse | Nærvær i % (2009) | 92,0 | 92,5 | 92,5 | % |
| | | | Medarbeidernes opplevelse av hjelp og støtte (2010) | 4,30 | 4,30 | 4,40 | 1-5 |
| | | Læring og utvikling | Medarbeidernes opplevelse av læring og utvikling gjennom utfordrende oppgaver (2010) | 4,27 | 4,20 | 4,30 | 1-5 |
| | | | Medarbeiderne vet hva som forventes av dem | 4,57 | 4,80 | 4,80 | 1-5 |
| | | Trivsel | Hvordan trives du alt i alt på jobben | 4,11 | .. | 4,20 | 1-5 |
| Økonomi | God økonomistyring | Avvik budsjett i % (2009) | -0,3 | 0,0 | 0,0 | % | |

Note: 1) Indikatoren viser hvor mange elever som er på laveste score. Barnetrinnets resultater er delt inn i 3 nivåer, mens ungdomstrinnet er delt inn i 5 nivåer.
2) Skoleåret 2009 – 2010. Antall hele dager i prosent.
3) For medarbeiderundersøkelsen er høyeste tall best. Resultater for 2009 er basert på ny organisering, mens mål for 2009 er satt etter gammel organisering.

Økonomi

| Tall i tusen kroner (I 2011-kroner) ¹⁾ | 2011 | 2012 | 2013 | 2014 |
|---|----------------|----------------|----------------|----------------|
| Vedtatt ramme 2010 | 625 421 | 625 421 | 625 421 | 625 421 |
| Rammeendring | -2 700 | -4 609 | -4 609 | -4 609 |
| Omprioritering innenfor seksjonen (tiltak 1. tertial 2010) | -7182 | -7 182 | -7 182 | -7 182 |
| <u>Endringer i statsbudsjett:</u> | | | | |
| Helårseffekten av nye oppgaver (leksehjelp og økt timetall) | 6 464 | 6 464 | 6 464 | 6 464 |
| Styrking skyss for funksjonshemmede til/fra SFO | 267 | 267 | 267 | 267 |
| <u>Endringer vedtatt i Bystyret 2. desember 2010:</u> | | | | |
| Årsverk, leirskole, opprettholde priser SFO | 14 200 | 14 200 | 14 200 | 14 200 |
| Felles kompetansehevingstiltak for hele seksjonen | 300 | 300 | 300 | 300 |
| Dialogkonferanse | 100 | 100 | 100 | 100 |
| Netto ramme | 636 870 | 634 961 | 634 961 | 634 961 |

Note: Alle tall er i 2011-kroner, det vil si at budsjettall for 2010 er justert med pris- og lønnsvekst på 2,6 prosent.

I forhold til rådmannens opprinnelige forslag, ble skoleetatens budsjett styrket med 14,3 millioner kroner i oppvekstutvalgets vedtak 26.01.2011. I tillegg er 0,3 million kroner satt av til felles kompetanseheving for hele seksjonen. (Denne budsjettposten er lagt til Pedagogisk senter.) Dette innebærer at SFO-prisen opprettholdes som i 2010 og at skoleetaten må redusere aktiviteten noe i 2011. Dette vil medføre ulike utslag for reduksjon på den enkelte skole avhengig av endring i antall elever.

Nye aktiviteter/tiltak som er innarbeidet uten å øke rammen

Tall i tusen kroner

| | 2011 | 2012 | 2013 | 2014 |
|--|------|-------|-------|-------|
| Kjøp av tjenester fra Science-senteret i Sarpsborg | 300 | 600 | 600 | 600 |
| Nedjustert elevtall og nye tiltak for elever med store hjelpebehov | 500 | 500 | 500 | 500 |
| Sum nye aktiviteter/tiltak i anslåtte beløp | 800 | 1 100 | 1 100 | 1 100 |

Midler til nye aktiviteter/tiltak dekkes ved omprioriteringer innenfor rammen. Det er beregnet at dette utgjør 0,8 millioner kroner.

Nye tjenester/behov som det ikke er funnet rom for:

- Det er ikke avsatt midler til økt behov for 2-språklig opplæring, årsverk fra FRIS (cirka 3 millioner kroner).
- Det er ikke avsatt midler til økt behov for tidlig innsats og ressurser til tilpasset opplæring (cirka 4 millioner kroner).

Investeringer

Det vises til øvrige investeringer i oversikt foran i dokumentet.

Hjelpetjenester

Kjerneoppgaver

Kommunens kjerneoppgaver i forhold til hjelpetjenester er:

- forebyggende og helsefremmende oppgaver i helsestasjon og skolehelsetjenesten for aldersgruppen 0-20 år, og svangerskapsomsorg.
- barneverntjenester som skal sikre at barn og unge som lever under forhold som kan skade deres helse og utvikling, får nødvendig hjelp og omsorg til rett tid, og bidrar til at barn og unge får trygge oppvekstvilkår.
- sakkynndighetsarbeid, kompetanseutvikling og organisasjonsutvikling for å legge opplæringen til rette for elever med særskilte behov.

Organisering

Hjelpetjenestene består av Barnevern, Helsevern for barn og unge og Pedagogisk-psykologisk tjeneste (PPT). Virksomhetene er organisert direkte under kommunalsjef i Seksjon for utdanning og oppvekst.

Prioriterte områder

- Tverrfaglig samarbeid om barn og unge som trenger spesiell oppfølging
- Delta i/videreføre tidlig intervensjon i tråd med Kvellomodellen
- Styrke foreldres mestring av foreldrerollen
- Fremme psykisk helse og forebygge psykiske lidelser
- Gjennomføring av det Nasjonale vaksinasjonsprogrammet og vaksiner i tråd med føringer
- Fokus på barns språkutvikling og deltagelse i barnehage
- Fokus på overganger i utdannelsesforløpet
- Fokus på forebyggende tiltak og bistand for barn og unge i opprinnelig familie

Utviklingstrekk

Barnevern

| | Historikk/Status | | | |
|--|------------------|-------|-------|-------|
| | 2006 | 2007 | 2008 | 2009 |
| Antall nye meldinger i løpet av året ¹⁾ | 558 | 506 | 574 | 638 |
| Antall undersøkelser som fører til tiltak ¹⁾ | 110 | 145 | 182 | 260 |
| Barn med undersøkelse og tiltak per årsverk | 15,6 | 16,0 | 16,7 | 18,5 |
| Antall barn med tiltak i opprinnelig familie | 350 | 343 | 415 | 518 |
| Antall barn med tiltak utenfor opprinnelig familie | 229 | 226 | 211 | 210 |
| Andel barn som omfattes av tiltak i forhold til innbyggere 0-17 år | 3,6 % | 3,5 % | 3,9 % | 4,4 % |

Note: 1)Tallene er fra "fylkesmannsrapporten". Resten av tjenestestatistikken blir hentet fra Kostra.

Antall nye meldinger har økt de siste årene, trenden fortsetter i 2010. Ved omlegging av barnevernsvakten og omdisponering av midler er det tilført 6 nye saksbehandlerårsverk.

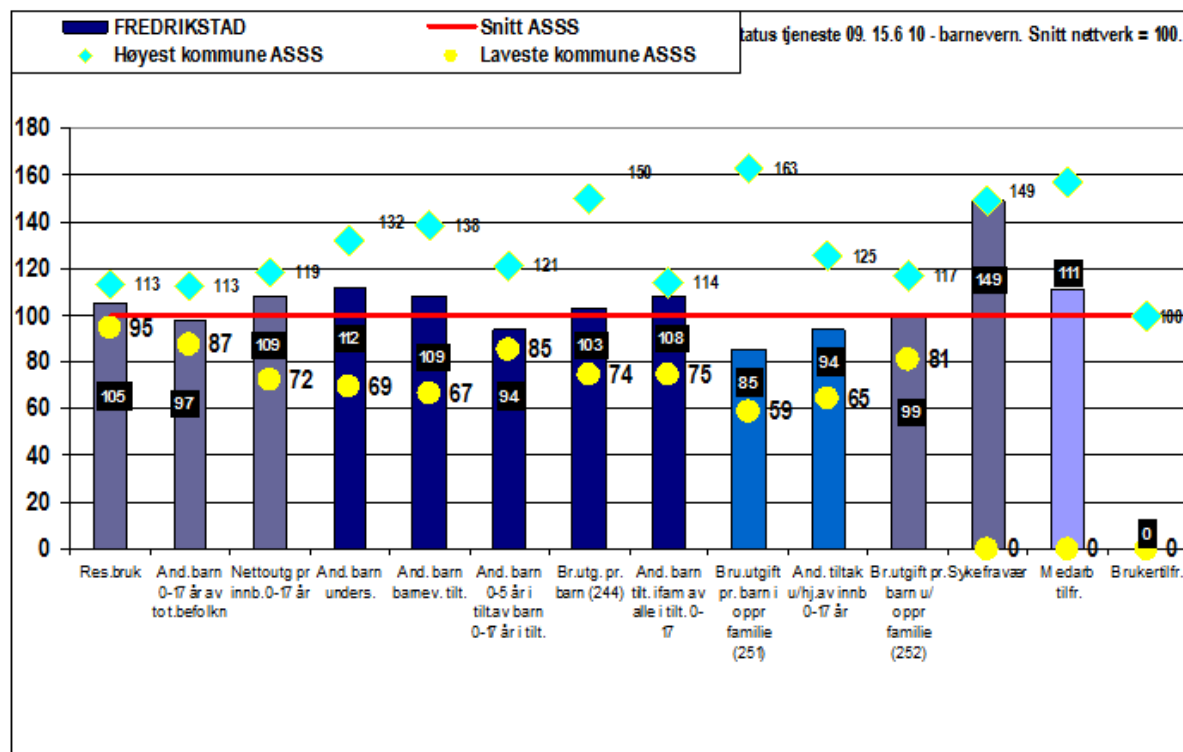
| | Historikk/Status | | | |
|--|------------------|--------|--------|--------|
| | 2006 | 2007 | 2008 | 2009 |
| Antall konsultasjoner helsesøster/helsestasjon | 14 845 | 16 663 | 14 025 | 14 354 |
| Antall konsultasjoner lege/helsestasjon | 4 124 | 4 199 | 4 334 | 4 325 |
| Helsestasjon for ungdom – antall konsultasjoner gutter | 148 | 176 | 189 | 228 |
| Helsestasjon for ungdom – antall konsultasjoner jenter | 1 233 | 1 393 | 1 469 | 1 397 |

Antall konsultasjoner på helsestasjon økte fra 2008 til 2009. Dette har sammenheng med at antall fødte var høyere i 2009 enn i 2008. Fødselstallene så langt i 2010 er omtrent på 2008-nivå.

Sammenligninger/nøkkeltall

Tjenesteprofilen nedenfor viser utvalgte indikatorer som synliggjør ressursbruk og målt kvalitet. Snittet for ASSS-kommunene er satt til 100 og vises med tykk linje. Nivået på søylene for hver indikator viser andelen i prosent av dette snittet. Hensikten med sammenstillingen er å se ressursinnsats og tilgjengelighet i forhold til nivå på objekt og opplevd kvalitet og hvorvidt kommunen ligger over eller under snittet i ASSS-nettverket.

Tjenesteprofil for Fredrikstad kommune innen barnevern



Fredrikstad har høy andel barn 0-17 år med tiltak fra barnevernet. Dette må sees i sammenheng med sosialdemografiske forhold. Tallene viser at Fredrikstad har forholdsvis flere barn i barnevernet, Fredrikstad bruker mindre til barn i opprinnelig familie og omtrent på gjennomsnittet til barn utenfor opprinnelig familie sammenlignet med gjennomsnittet i ASSS.

| | Fr.stad 2007 | Fr.stad 2008 | Fr.stad 2009 | Sarpsborg 2009 | Drammen 2009 | Kr.sand 2009 | ASSS 2009 |
|---|-----------------|-----------------|-----------------|-------------------|-----------------|-----------------|--------------|
| <u>Barnevern</u> | | | | | | | |
| Netto driftsutgifter til barneverntjenesten per innbygger 0-17 år | 5 681 | 5 930 | 6 245 | 5 731 | 6 530 | 5 488 | 5 945 |
| Andel barn med barnevernsvedtak 0-17 år (%) | 3,5 | 3,9 | 4,4 | 3,5 | 4,3 | 4,0 | 3,9 |
| Netto driftsutg. per barn i barneverntjenesten | 112 182 | 103 193 | 101 073 | 108 380 | 94 197 | 104 507 | 109 171 |
| Brutto driftsutgifter per barn med hjelpetiltak i opprinnelig familie | 28 228 | 25 453 | 30 664 | 28 173 | 30 149 | 34 697 | 39 273 |
| Brutto driftsutgifter per barn med tiltak utenfor opprinnelig familie | 223 907 | 245 114 | 241 881 | 247 556 | 283 231 | 221 408 | 246 153 |
| <u>Helsestasjon for barn og unge</u> | | | | | | | |
| Netto driftsutgifter til forebygging, helsestasjons- og skolehelsetjeneste pr innbygger 0-5 år | 4 443 | 4 620 | 5 756 | 4 572 | 4 321 | 5 716 | 4 979 |
| Netto driftsutgifter til forebygging, helsestasjons- og skolehelsetjeneste pr innbygger 0-20 år | 1 167 | 1 200 | 1 514 | 1 247 | 1 301 | 1 589 | 1 468 |
| <u>Pedagogisk og psykologisk tjeneste</u> | | | | | | | |
| Andel elever med spesialundervisning i % | 6,3 | 6,7 | 6,8 | 5,3 | 6,6 | 7,4 | 6,3 |

Fredrikstad prioriterer barnevernstjenesten høyt sammenlignet med andre kommuner når en ser dette i forhold til netto driftsutgifter per innbygger 0-17 år. Det har sammenheng med at vi har flere barn med tiltak innenfor barnevernet enn de øvrige ASSS-kommunene (høy andel barn med tiltak). Når vi ser på hva som brukes *per barn* så bruker Fredrikstad mindre enn flere av sammenligningskommunene.

Det må arbeides med å analysere årsaken til hvorfor andel barn som omfattes av tiltak i forhold til innbyggere 0-17 år er så høy i Fredrikstad og høyere enn i de andre sammenligningskommunene.

Sammenligninger i ASSS-nettverket viser at Fredrikstad har god dekning og prioriterer helsesøstertjenester og skolehelsetjenester høyere enn gjennomsnittet.

Andel barn som har vedtak om ekstra ressurser fra PP-tjenesten er høy i Fredrikstad. Det samme viser tilsvarende tall for barnehagesektoren.

Mål i planperioden

Brukere og kvalitet

Hjelpetjenestene arbeider for at barn og familier med behov for bistand får tidlig og koordinert støtte slik at de blir best mulig i stand til egenmestring.

| Mål | Aktiviteter/tiltak |
|--|---|
| Opprettholde et helhetlig, koordinert og tilpasset tjenestetilbud, fokus på tidlig intervensjon og raske beslutninger overfor barn og unge med særskilte og sammensatte behov. | <ul style="list-style-type: none"> - Etablere en ordning som ivaretar raske beslutninger og medvirkning på en god måte. - Videreføre og videreutvikle tiltak overfor utsatte barn, unge og familier, blant annet gjennom styrket foreldrearbeid. - Benytte ungdomskontaktene i ungdomsskolene for å finne riktige tiltak. - |
| Alle barn skal ha aldersadekvat språk ved skolestart. | <ul style="list-style-type: none"> - Vurdere muligheten av at alle 4-åringene som ikke går i barnehage språktestes ved 4-års kontroll. - Foreldre oppfordres til å søke barnehageplass, delta i åpen barnehage eller språkgruppe. |
| Ha et avklart og tett samarbeid på tvers av seksjoner og 2. og 3. linjetjenesten / spesialisthelsetjenesten i forhold til barn og unge med særskilte hjelpebehov, til barnets/ ungdommens beste. | <ul style="list-style-type: none"> - Definere kategorier av barn/ unge som bør får raskere og riktig hjelp. - Iverksette faste og forpliktende samarbeidsmøter med aktuelle hjelpetjenester, NAV og ODA. |

| Mål | Aktiviteter/tiltak |
|---|---|
| | - Drøfte strategier med Helseforetaket ved BUPP (Barne- og ungdomspsykiatrisk poliklinikk), Distriktpsikiatrisk senter (DPS) og Åsebråten barnepsykiatriske senter. |
| Brukere og samarbeidspartnere opplever kompetente og tilgjengelige hjelpetjenester. | - Utarbeide og kvalitetssikre samarbeids- og samhandlingsrutiner. - Ha fokus på kort ventetid ved henvisning fra foresatte og andre voksne, barnehage og skole. |

Økonomi

| Tall i tusen kroner (I 2011-kroner) | 2011 | 2012 | 2013 | 2014 |
|--|----------------|----------------|----------------|----------------|
| Vedtatt ramme 2010 | 130 316 | 130 316 | 130 316 | 130 316 |
| Netto endringer i vedtatt handlingsplan 2010-2013 | | -407 | -407 | -407 |
| Omprioritering innenfor seksjonen (Barnevern og PPT) | 3 034 | 3 034 | 3 034 | 3 034 |
| Rammeendring Helsevern for barn og unge | -600 | -600 | -600 | -600 |
| Netto ramme | 132 750 | 132 343 | 132 343 | 132 343 |

Note: Alle tall er i 2011-kroner, det vil si at budsjettall for 2010 er justert med pris- og lønnsvekst på 2,6 prosent.

Barnevernet har i noen år hatt vesentlig høyere utgifter enn budsjettene har tilsagt. Med underskudd i 2009 og forventet underskudd i 2010 er det stort behov for å styrke barnevernet. Omprioriteringen innenfor seksjonen gjør at barnvernet styrkes med 2,6 millioner kroner i 2011. Forslag til statsbudsjett gir rom for å søke øremerkede midler til barnevernet for 2011. Fredrikstad tar sikte på å søke og få tildelt rundt 2,5 millioner kroner av disse midlene. Sammen med de innsparingstiltakene som er iverksatt i 2009 vil denne styrkingen gi barnevernet en mer realistisk økonomisk ramme for 2011.

PP- tjenesten ser ut til å få et lite merforbruk i 2010. Det er stort behov for sakkyndige vurderinger på barn både i barnehage- og skolealder. Antall henvendelser til PP- tjenesten er økende. Etter omprioriteringer styrkes PP- tjenesten med 0,4 millioner kroner fra 2011. Styrkingen medfører at behovet for innsparingstiltak er redusert. Fredrikstad har mange barn med tilpasset opplæring / tilrettelagte tiltak sammenlignet med andre ASSS-kommuner. Det er viktig at det foretas en gjennomgang av tildelingspraksis.

Noen av tiltakene for Helsevern for barn og unge i 2010 var midlertidige slik at andre tiltak må gjennomføres i 2011 for å holde budsjettammen. Samtidig viser Kostratallene for 2009 at helsevern for barn og unge prioriteres høyere i Fredrikstad enn gjennomsnittet i ASSS- kommunene. Virksomheten har derfor fått en reduksjon i rammen på 0,6 million kroner i 2011.

Nye aktiviteter/tiltak som er innarbeidet uten å øke rammen

| Tall i tusen kroner | 2011 | 2012 | 2013 | 2014 |
|--|------------|------------|------------|------------|
| Høyde/vekt barneskole (helsevern barn og unge) | 380 | 380 | 380 | 380 |
| Sum nye aktiviteter/tiltak i anslåtte beløp | 380 | 380 | 380 | 380 |

Salderingsbehov for 2011 (Helsevern for barn og unge)

| | |
|---|-------------------------------------|
| For høy aktivitet (merforbruk) og engangstiltak i 2010 | -0,4 millioner kroner |
| Rammeendring helsevern for barn og unge | -0,6 millioner kroner |
| Nye aktiviteter/tiltak som er innarbeidet uten å øke rammen | <u>-0,4 millioner kroner</u> |
| Salderingsbehov | <u>-1,4 millioner kroner</u> |

Salderingstiltak

| <i>Tall i tusen kroner</i> | 2011 | 2012 | 2013 | 2014 |
|--|--------|--------|--------|--------|
| Reduksjon i drift og årsverk (helsevern for barn og unge og PPT) | -1 400 | -1 800 | -1 800 | -1 800 |
| Sum tiltak i anslåtte beløp | -1 400 | -1 800 | -1 800 | -1 800 |

Helsevern for barn og unge må nedbemanne i 2011. Det er først og fremst de ikke-lovpålagte tiltakene som vurderes og reduksjonen kan føre til reduksjon i årsverk.

Selv om rammen til barnevernet er økt og det søkes om ytterligere midler gir det ikke rom for ytterligere økning i antall barn med tiltak fra barnevernet. Budsjettet forutsetter at tiltak iverksatt i 2010 vil gi full effekt i 2011.

Det skal tas en vurdering av mulige organisasjonsendringer/samordning av tjenester. Det forventes en effekt av dette i 2011. Dette er foreløpig lagt inn under staben.

Stab

| <i>Tall i tusen kroner (I 2011-kroner)</i> | 2011 | 2012 | 2013 | 2014 |
|--|--------|--------|--------|--------|
| Vedtatt ramme 2010 | 16 975 | 16 975 | 16 975 | 16 975 |
| Rammeendring | -600 | -650 | -650 | -650 |
| Netto ramme | 16 375 | 16 325 | 16 325 | 16 325 |

Note: Alle tall er i 2011-kroner, det vil si at budsjettall for 2010 er justert med pris- og lønnsvekst på 2,6 prosent.

Staben i Seksjon for utdanning og oppvekst har et stort behov for saldering i 2011, på 2,2 millioner kroner. Dette skyldes et for høyt aktivitetsnivå i 2010, samt en rammereduksjon fra 2011.

Reduksjonen foretas ved:

- Ikke budsjettetert med overtid og reduksjon driftsmidler til et minimum
- reduksjon ett årsverk
- midlertidige permisjoner
- 0,5 årsverk finansieres av prosjektmidler (TOFU)
- enkelte oppgaver finansieres av virksomhetene

Dette medfører at det må være en stram prioritering på hvilke oppgaver som skal gjøres i staben. 0,3 millioner kroner av rammereduksjonen er knyttet til en forventning om en mer effektiv organisering av PP-tjenester, virksomhet Jonas og skolene knyttet til barn med ekstra behov for ressurser. Denne innsparingen er inntil videre lagt til staben.

Innhold vedlegg

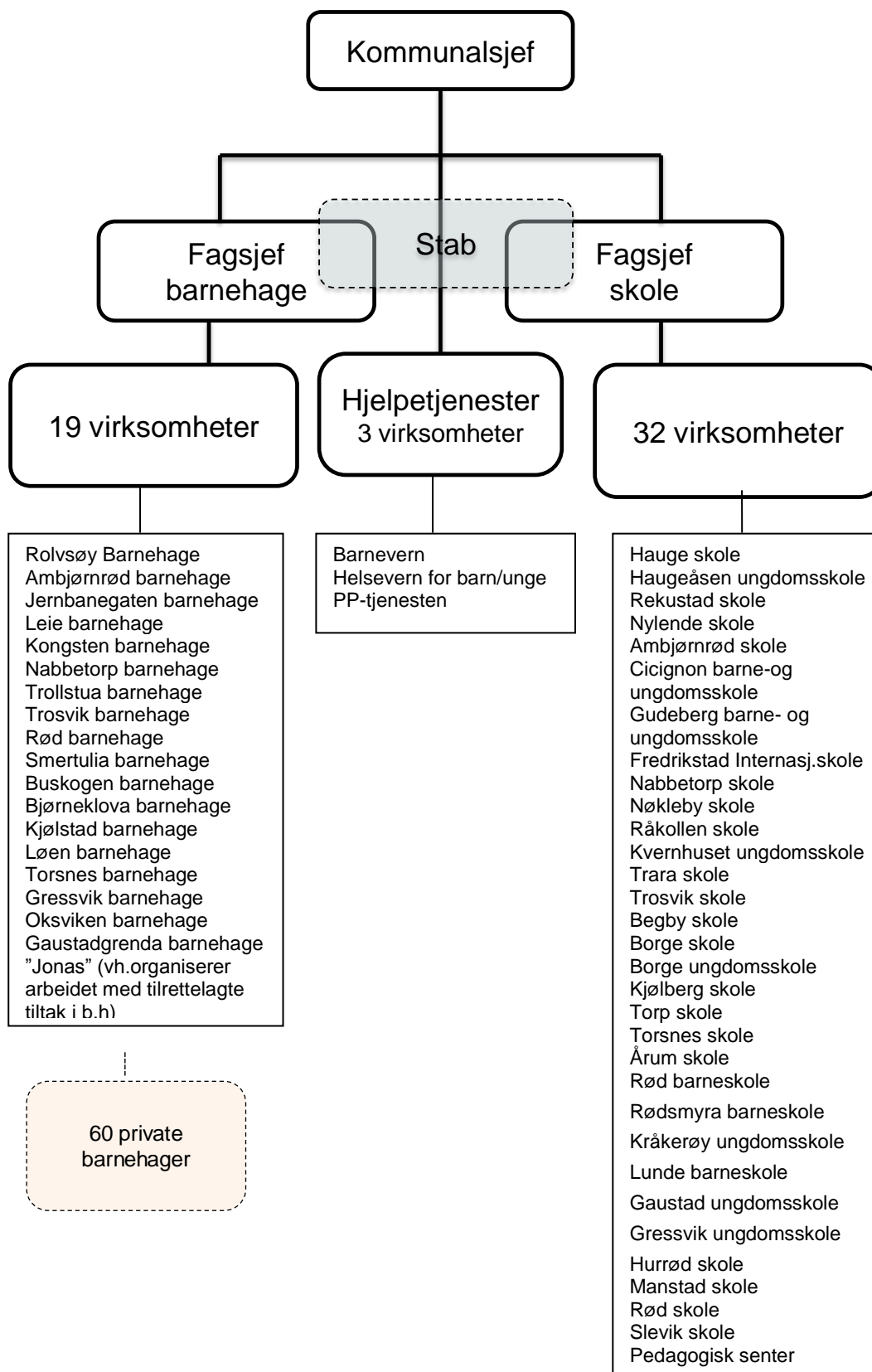
- Forkortelser med forklaringer
- Organisasjonskart, politisk og administrativt
- Netto budsjettrammer per etat og virksomhet
- Bemanningsplaner
- Årshjul

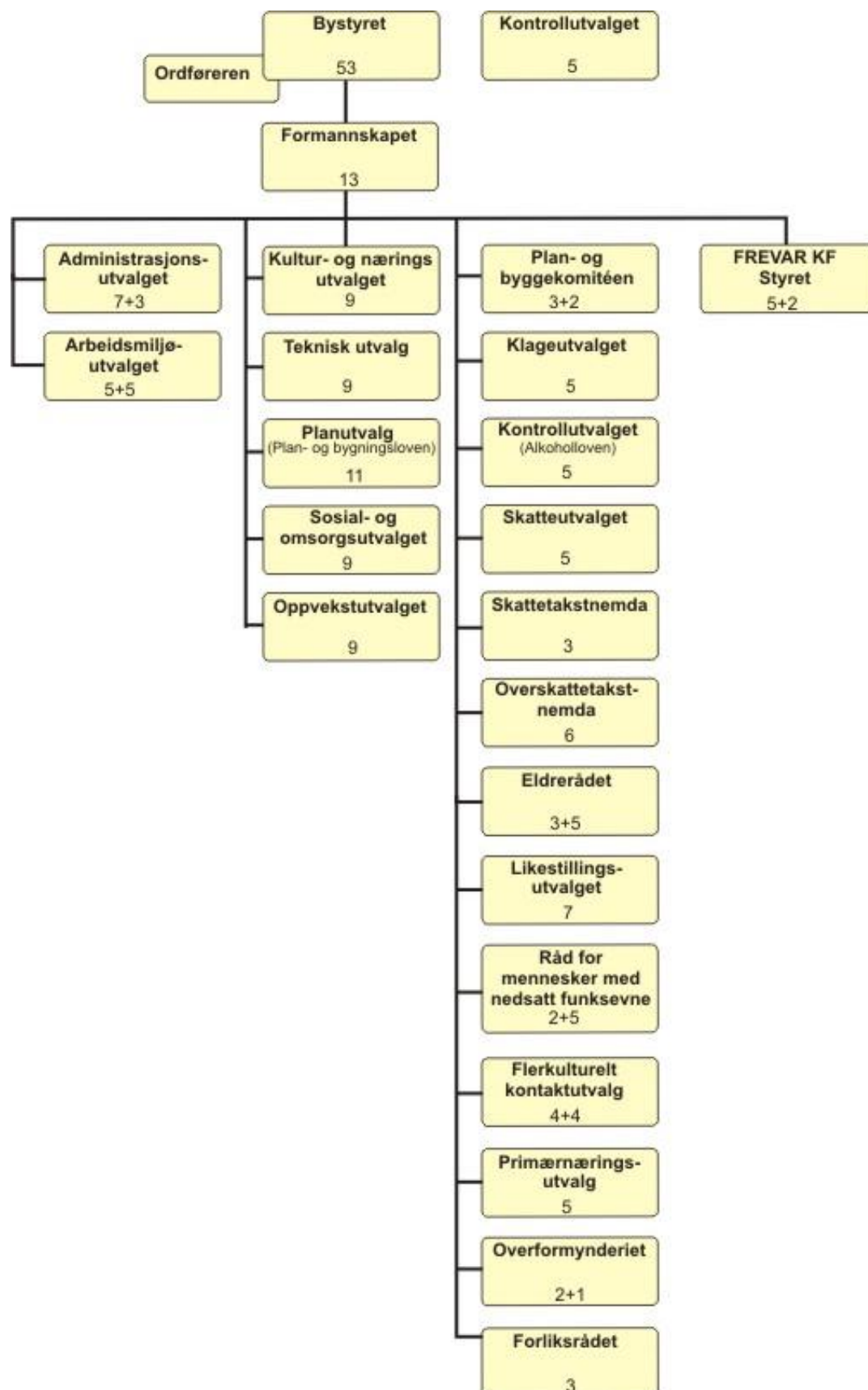
ORDLISTE

Vedlegg 1

| Forkortelse | Forklaring |
|----------------|---|
| ART | Metode for holdningsskapende arbeid i skolen |
| ASSS | Aggregerte styringsdata for samarbeidende storkommuner (storbynettverk) |
| BH | Brukerhåndbok |
| BIA | Bedriftsintern attføring |
| BPA | Brukerstyrt personlig assistanse |
| BUPP | Barne- og ungdomspsykiatrisk poliklinikk |
| Delta K | Fylkeskommunal turnéenhet med utgangspunkt i den kulturelle skolesekken |
| DPS | Distriktpsikiatrisk senter |
| FAKS | Fredrikstad arbeids- og kompetansesenter |
| FASVO | Fredrikstad arbeidssamvirke |
| FRID | Fredrikstad idrettsråd |
| FRIS | Fredrikstad internasjonale skole (skole for norskopplæring for flyktninger og innvandrere, samt grunnskoleopplæring for voksne) |
| GERICA | Fagsystem for pleie og omsorg |
| GSI | Grunnskolens informasjonssystem |
| HF | Helseforetak |
| HiØ | Høgskolen i Østfold |
| HMS | Helse, miljø og sikkerhet |
| HP | Handlingsplan |
| IA | Inkluderende arbeidsliv |
| IKIT | Interkommunalt IT-prosjekt for brukerundersøkelser og serviceerklæringer |
| IKT /IT | Informasjons- og kommunikasjonsteknologi |
| IMDI | Integrerings- og mangfold direktoratet |
| IP | Individuell plan |
| IPLOS | Individbasert pleie- og omsorgsstatistikk |
| JONAS | Virksomhet for tilrettelagte og spesialpedagogiske tiltak i barnehageetaten |
| KOSTRA | Kommune-stat rapportering |
| KRL | Kristendom, religion og livssyn |
| KS | Kommunenes sentralforbund |
| KVALIF | Fredrikstad kommunes kvalitetsystem i grunnskolen |
| LAR | Legemiddelassistert rehabilitering |
| LUS | Leseutviklingskjema (i skolen) |
| LØFT | Løsningsfokusert tilnærning – metode/prosess for utføring av oppdrag/oppgave |
| MIB | Menn i barnehage (prosjekt) |
| NAFO | Nasjonalt senter for flerkulturell opplæring |
| NAV | Ny arbeids- og velferdsforvaltning |
| NIR | Nasjonalt register for introduksjonsstønad |
| NOU | Norges offentlige utredninger |
| ODA | Virksomhet for omsorgslønn, dagtilbud og avlastning i Sosial- og familieetaten |
| OLI | Operativ ledelsesindeks (medarbeidertilfredshet) |
| Olweus | Metode for holdningsskapende arbeid i skolen (mobbing) |
| OPUS | Omsorgsetatens personal- og utviklingsgruppe |
| Ot.prop. | Odelstingsproposisjon |
| PALS | Positiv atferd, støttende læringsmiljøer og samhandling |
| Per capita | Per innbygger |
| PIA | Prosjekt inkluderende arbeidsliv |
| PPT | Pedagogisk psykologisk tjeneste |
| PU | Personer med psykisk utviklingshemming |
| Refleks | Verktøy for brukerundersøkelser |
| SFO | Skolefritidsordning |
| SLT | Samordning av lokale rus- og kriminalitetsforebyggende tiltak |
| SPOKUS | Språkutvilning i skolen |
| St. meld. | Stortingsmelding |
| Steg for steg | Pedagogisk læringsmetode |
| SØ, div. psyk. | Sykehuset Østfold, divisjon psykiatri |
| TIO | Tettere individuell oppfølging (i sosialtjenesten) |
| U3 | Psykiatrisk dagsenter (Underhaugsgate 3) |
| UDI | Utlendingsdirektoratet |
| ULOPA | Andelslag for borgerstyrt personlig assistanse |
| VOX | Nasjonalt senter for læring i arbeidslivet |
| VTA-plasser | Varige tilrettelagte arbeidsplasser med statlig finansiering (Mineberget/FASVO) |
| Zero | Metode for holdningsskapende arbeid i skolen (mobbing) |

Seksjon for utdanning og oppvekst





Netto budsjettrammer per etat og virksomhet

Netto budsjettrammer per tjenesteområde

| Tall i tusen kroner | Regnskap 2009 | | | Justert budsjett 2010 | | | Budsjett 2011 | | |
|------------------------|------------------|----------------|----------------|-----------------------|----------------|----------------|------------------|----------------|------------------|
| | (2009-kroner) | | | (2010-kroner) | | | (2011-kroner) | | |
| Virksomheter | Utgift | Inntekt | Netto | Utgift | Inntekt | Netto | Utgift | Inntekt | Netto |
| Barnehageetaten | 427 985 | 387 087 | 40 898 | 420 445 | 395 087 | 25 358 | 422 850 | 41 274 | 381 576 |
| Skoleetaten | 735 967 | 137 364 | 598 603 | 744 721 | 137 177 | 607 544 | 742 914 | 104 444 | 638 470 |
| Hjelpetjenster og stab | 166 688 | 20 660 | 146 028 | 155 732 | 12 173 | 143 559 | 177 416 | 28 291 | 149 125 |
| SUM i alt | 1 330 640 | 545 111 | 785 529 | 1 320 898 | 544 437 | 776 461 | 1 343 180 | 174 009 | 1 169 171 |

Note: Økningen i bruttotallene på hjelpetjenester i 2011 ser knyttet til bosetting av mindreårige flyktninger.

Netto budsjettrammer per virksomhet - barnehageetaten

| Tall i tusen kr. | Regnskap 2009 | | | Justert budsjett 2010 | | | Budsjett 2011 | | |
|-------------------|----------------|----------------|---------------|-----------------------|----------------|---------------|----------------|---------------|----------------|
| | (2009-kroner) | | | (2010-kroner) | | | (2011-kroner) | | |
| Virksomheter | Utgift | Inntekt | Netto | Utgift | Inntekt | Netto | Utgift | Inntekt | Netto |
| Barnehager felles | 240 936 | 255 471 | -14 535 | 240 262 | 257 169 | -16 907 | 241 483 | -2 192 | 243 675 |
| Jonas | 35 060 | 5 292 | 29 768 | 25 685 | 14 082 | 11 603 | 26 402 | 2 379 | 24 023 |
| Ambjørnrød bhg | 12 564 | 11 256 | 1 308 | 13 528 | 11 875 | 1 653 | 13 840 | 3 719 | 10 121 |
| Bjørneklova bhg | 8 132 | 7 151 | 981 | 7 638 | 6 062 | 1 576 | 7 928 | 2 227 | 5 701 |
| Gaustadgrenda bhg | 9 156 | 7 919 | 1 237 | 8 875 | 7 149 | 1 726 | 8 436 | 2 294 | 6 142 |
| Gressvik bhg | 7 971 | 5 965 | 2 006 | 8 816 | 7 186 | 1 630 | 9 038 | 2 340 | 6 698 |
| Jernbanegata bhg | 10 536 | 7 165 | 3 371 | 12 471 | 9 887 | 2 584 | 12 075 | 3 564 | 8 511 |
| Kjølstad bhg | 7 004 | 5 520 | 1 484 | 6 957 | 4 760 | 2 197 | 7 049 | 1 700 | 5 349 |
| Kongsten bhg | 8 596 | 7 128 | 1 468 | 7 531 | 6 257 | 1 274 | 7 236 | 1 847 | 5 389 |
| Leie bhg | 13 449 | 11 612 | 1 837 | 13 119 | 10 465 | 2 654 | 13 953 | 3 862 | 10 091 |
| Løen bhg | 8 602 | 7 410 | 1 192 | 8 507 | 6 933 | 1 574 | 8 430 | 2 258 | 6 172 |
| Nabbetorp bhg | 7 822 | 6 808 | 1 014 | 7 001 | 4 791 | 2 210 | 6 757 | 1 645 | 5 112 |
| Oksviken bhg | 5 895 | 4 824 | 1 071 | 5 906 | 4 827 | 1 079 | 6 114 | 1 555 | 4 559 |
| Rolvøy bhg | 9 003 | 7 845 | 1 158 | 9 619 | 8 170 | 1 449 | 8 760 | 2 149 | 6 611 |
| Langøyåsen bhg | 7 197 | 5 587 | 1 610 | 8 443 | 6 316 | 2 127 | 9 626 | 2 446 | 7 180 |
| Smertulia bhg | 6 167 | 5 121 | 1 046 | 6 355 | 5 066 | 1 289 | 6 126 | 1 589 | 4 537 |
| Torsnes bhg | 3 625 | 2 745 | 880 | 3 948 | 3 132 | 816 | 3 901 | 904 | 2 997 |
| Trollstua bhg | 7 431 | 6 370 | 1 061 | 7 201 | 5 691 | 1 510 | 7 044 | 1 715 | 5 329 |
| Trosvik bhg | 12 469 | 10 579 | 1 890 | 12 293 | 10 100 | 2 193 | 12 296 | 3 306 | 8 990 |
| Buskogen bhg | 6 372 | 5 365 | 1 007 | 6 290 | 5 169 | 1 121 | 6 356 | 1 967 | 4 389 |
| SUM i alt | 427 987 | 387 133 | 40 854 | 420 445 | 395 087 | 25 358 | 422 850 | 41 274 | 381 576 |

Note: endringen i finansieringen av barnehagesektoren gir store utslag på nettorammene i 2011.

Netto budsjetttrammer per virksomhet – skoleetaten

| Tall i tusen kroner | Regnskap 2009 | | | Justert budsjett 2010 | | | Budsjett 2011 | | |
|-------------------------------|----------------|----------------|----------------|-----------------------|----------------|----------------|----------------|----------------|----------------|
| | (2009-kroner) | | | (2010-kroner) | | | (2011-kroner) | | |
| Virksomheter | Utgift | Inntekt | Netto | Utgift | Inntekt | Netto | Utgift | Inntekt | Netto |
| Skoler felles | 29 465 | 4 227 | 25 238 | 36 953 | 2 892 | 34 061 | 42 032 | 2 329 | 39 703 |
| Fr.stad internasjonale skole | 46 777 | 25 221 | 21 556 | 43 874 | 24 367 | 19 507 | 41 526 | 21 485 | 20 041 |
| PP-tjenesten | 18 218 | 2 101 | 16 117 | | | 0 | | | 0 |
| Borge ungdomsskole | 31 007 | 2 702 | 28 305 | 32 420 | 3 612 | 28 808 | 33 851 | 2 455 | 31 396 |
| Gaustad ungdomsskole | 12 156 | 1 090 | 11 066 | 13 099 | 1 393 | 11 706 | 12 500 | 539 | 11 961 |
| Gressvik ungdomsskole | 31 010 | 4 155 | 26 855 | 30 781 | 4 205 | 26 576 | 28 274 | 2 022 | 26 252 |
| Haugeåsen ungdomsskole | 21 873 | 1 510 | 20 363 | 22 258 | 1 992 | 20 266 | 21 690 | 510 | 21 180 |
| Kråkerøy ungdomsskole | 24 252 | 3 259 | 20 993 | 25 249 | 3 043 | 22 206 | 24 869 | 2 255 | 22 614 |
| Kvernhuset ungdomsskole | 32 998 | 2 818 | 30 180 | 33 239 | 2 501 | 30 738 | 33 563 | 2 048 | 31 515 |
| Begby barne-og ungd.skole | 31 094 | 4 532 | 26 562 | 30 557 | 4 627 | 25 930 | 28 786 | 2 847 | 25 939 |
| Cicignong barne-og ungd.skole | 36 693 | 6 185 | 30 508 | 36 147 | 5 202 | 30 945 | 37 213 | 2 642 | 34 571 |
| Gudeberg barne-og ungd.skole | 31 097 | 3 621 | 27 476 | 32 742 | 5 352 | 27 390 | 30 731 | 3 425 | 27 306 |
| Ambjørnrød skole | 20 593 | 3 306 | 17 287 | 20 798 | 3 988 | 16 810 | 20 198 | 3 797 | 16 401 |
| Borge skole | 16 942 | 2 269 | 14 673 | 19 739 | 2 026 | 17 713 | 19 893 | 1 543 | 18 350 |
| Hauge skole | 13 928 | 2 401 | 11 527 | 14 490 | 2 221 | 12 269 | 14 298 | 1 439 | 12 859 |
| Hurrød skole | 25 764 | 4 164 | 21 600 | 25 778 | 4 162 | 21 616 | 25 780 | 2 815 | 22 965 |
| Kjøberg skole | 24 344 | 4 207 | 20 137 | 24 444 | 4 124 | 20 320 | 22 696 | 1 785 | 20 911 |
| Lunde skole | 15 361 | 3 985 | 11 376 | 16 981 | 4 225 | 12 756 | 16 796 | 3 145 | 13 651 |
| Månstad skole | 21 622 | 3 914 | 17 708 | 21 255 | 4 127 | 17 128 | 21 161 | 3 344 | 17 817 |
| Nabbetorp skole | 10 195 | 1 214 | 8 981 | 10 816 | 1 711 | 9 105 | 10 085 | 995 | 9 090 |
| Nylende skole | 6 144 | 956 | 5 188 | 6 225 | 680 | 5 545 | 6 329 | 796 | 5 533 |
| Nøkleby skole | 27 265 | 4 639 | 22 626 | 31 089 | 6 385 | 24 704 | 31 422 | 4 901 | 26 521 |
| Rekustad skole | 15 073 | 2 315 | 12 758 | 16 137 | 3 196 | 12 941 | 17 483 | 2 640 | 14 843 |
| Rød skole, Kråkerøy | 12 729 | 2 693 | 10 036 | 13 482 | 2 779 | 10 703 | 13 908 | 2 217 | 11 691 |
| Rød skole, Onsøy | 21 873 | 3 998 | 17 875 | 21 523 | 4 179 | 17 344 | 20 119 | 3 343 | 16 776 |
| Rødsmyra skole | 18 643 | 3 835 | 14 808 | 20 265 | 3 823 | 16 442 | 20 267 | 3 211 | 17 056 |
| Slevik skole | 13 810 | 3 245 | 10 565 | 14 568 | 3 297 | 11 271 | 12 591 | 2 122 | 10 469 |
| Torp skole | 14 159 | 1 900 | 12 259 | 15 349 | 2 277 | 13 072 | 15 498 | 1 365 | 14 133 |
| Torsnes skole | 9 565 | 1 642 | 7 923 | 10 314 | 1 542 | 8 772 | 9 911 | 1 069 | 8 842 |
| Trara skole | 28 510 | 7 466 | 21 044 | 29 730 | 7 965 | 21 765 | 32 094 | 7 293 | 24 801 |
| Trosvik skole | 29 780 | 7 771 | 22 009 | 29 959 | 5 816 | 24 143 | 30 384 | 5 390 | 24 994 |
| Årum skole | 9 990 | 1 890 | 8 100 | 10 453 | 1 600 | 8 853 | 10 358 | 1 201 | 9 157 |
| Råkollen skole | 24 152 | 3 416 | 20 736 | 25 778 | 3 217 | 22 561 | 27 555 | 2 603 | 24 952 |
| Pedagogisk senter | 8 886 | 4 719 | 4 167 | 8 269 | 4 691 | 3 578 | 9 053 | 4 873 | 4 180 |
| SUM i alt | 735 968 | 137 366 | 598 602 | 744 761 | 137 217 | 607 544 | 742 914 | 104 444 | 638 470 |

Netto budsjetttrammer per virksomhet - hjelpetjenester

| Tall i tusen kroner | Ansvar | Regnskap 2009 | | | Justert budsjett 2010 | | | Budsjett 2011 | | |
|--|--------|----------------|---------------|----------------|-----------------------|---------------|----------------|----------------|---------------|----------------|
| | | (2009-kroner) | | | (2010-kroner) | | | (2011-kroner) | | |
| Virksomheter | | Utgift | Inntekt | Netto | Utgift | Inntekt | Netto | Utgift | Inntekt | Netto |
| Barnevern | 5811 | 99 843 | 7 612 | 92 231 | 95 312 | 7 221 | 88 091 | 116 110 | 23 129 | 92 981 |
| Helsevern for barn og unge | 5821 | 26 758 | 9 746 | 17 012 | 26 299 | 3 297 | 23 002 | 26 041 | 3 297 | 22 744 |
| PP-tjenesten* | 5831 | 0 | 0 | 0 | 16 735 | 565 | 16 170 | 18 225 | 1 200 | 17 025 |
| Stab * | 5802 | 40 088 | 3 302 | 36 786 | 17 386 | 1 090 | 16 296 | 17 040 | 665 | 16 375 |
| SUM i alt | | 166 689 | 20 660 | 146 029 | 155 732 | 12 173 | 143 559 | 177 416 | 28 291 | 149 125 |
| Note: På grunn av omorganisering i 2009 er ikk 2009 helt sammenlignbart med 2010 og 2011. | | | | | | | | | | |
| Økningen i bruttotallene på barnevernet i 2011 skyldes bosetting av mindreårige flyktninger. | | | | | | | | | | |

Bemanningsoversikt 2011-2014

Bemanningsoversikt 2011 - 2014 Seksjon for utdanning og oppvekst

| Pr. 01.01. | 2010 | | 2011 | | 2012 | | 2013 | | 2014 | | |
|-----------------|-----------------|--------------|-----------------|--------------|-----------------|-------------|-----------------|-------------|-----------------|-------------|-----------------|
| | Antall | Endring | Vedtatte | Endring | Antall | Endring | Antall | Endring | Antall | Endring | Antall |
| | årsverk | | årsverk | behov | årsverk | behov | årsverk | behov | årsverk | behov | årsverk |
| | 1.1.10 | | 1.1.11 | 2011 | 31.12.11 | | | | | | |
| Barnehage | 370,62 | -3,75 | 366,87 | | 366,87 | | 366,87 | | 366,87 | | 366,87 |
| Skole | 1 120,30 | 30,50 | 1 150,80 | -4,50 | 1 118,95 | | 1 118,95 | | 1 118,95 | | 1 118,95 |
| Hjelpetjenester | 129,93 | 19,00 | 148,93 | 0,00 | 148,93 | 0,00 | 148,93 | 0,00 | 148,93 | 0,00 | 148,93 |
| Fellestj / stab | 23,10 | 0,00 | 23,10 | -1,00 | 22,10 | | 22,10 | | 22,10 | | 22,10 |
| Sum | 1 643,95 | 45,75 | 1 689,70 | -5,50 | 1 656,85 | 0,00 | 1 656,85 | 0,00 | 1 656,85 | 0,00 | 1 656,85 |

Note: Endringen i årsverk på skole blir gjeldende fra nytt skoleår, august 2011 og skyldes en svak nedgang i antall elever. 17 av de 19 årsverkene opprettet i Barnevernet i 2010 er årsverk knyttet til bosetting av mindreårige flyktninger. Økningen på skole er i hovedsak endring fra vår til høstsemester. For detaljert forklaring se skoleetatens bemanningsoversikt.

BEMANNINGSOVERSIKT 2011 - 2014 BARNEHAGEETATEN

| | 2010 | | 2011 | | 2012 | | 2013 | | 2014 | | |
|---------------|---------------|--------------|---------------|-----------|---------------|----------|---------------|----------|---------------|----------|---------------|
| | Vedtatte | Endring | Vedtatte | Endrings- | Antall | Endrings | Antall | Endrings | Antall | Endrings | Antall |
| | årsverk | | årsverk | behov | årsverk | behov | Årsverk | behov | årsverk | behov | årsverk |
| | 1.1.10 | 2010 | 1.1.11 | 2011 | 31.12.11 | 2012 | | 2013 | | 2014 | |
| Ambjørnrød | 27,95 | 0,50 | 28,45 | | 28,45 | | 28,45 | | 28,45 | | 28,45 |
| Bjørneklova | 15,25 | | 15,25 | | 15,25 | | 15,25 | | 15,25 | | 15,25 |
| Gaustadgrenda | 19,95 | -0,60 | 19,35 | | 19,35 | | 19,35 | | 19,35 | | 19,35 |
| Gressvik | 21,87 | -4,25 | 17,62 | | 17,62 | | 17,62 | | 17,62 | | 17,62 |
| Jernbanegt. | 24,35 | 0,64 | 24,99 | | 24,99 | | 24,99 | | 24,99 | | 24,99 |
| Kjølstad | 14,00 | | 14,00 | | 14,00 | | 14,00 | | 14,00 | | 14,00 |
| Kongsten | 15,25 | -0,65 | 14,60 | | 14,60 | | 14,60 | | 14,60 | | 14,60 |
| Leie | 26,78 | 0,80 | 27,58 | | 27,58 | | 27,58 | | 27,58 | | 27,58 |
| Løen | 16,48 | -0,09 | 16,39 | | 16,39 | | 16,39 | | 16,39 | | 16,39 |
| Nabbetorp | 14,00 | | 14,00 | | 14,00 | | 14,00 | | 14,00 | | 14,00 |
| Oksviken | 12,00 | | 12,00 | | 12,00 | | 12,00 | | 12,00 | | 12,00 |
| Rolsøy | 17,48 | -0,10 | 17,38 | | 17,38 | | 17,38 | | 17,38 | | 17,38 |
| Langøyåsen | 19,45 | | 19,45 | | 19,45 | | 19,45 | | 19,45 | | 19,45 |
| Smertulia | 12,00 | | 12,00 | | 12,00 | | 12,00 | | 12,00 | | 12,00 |
| Torsnes | 12,00 | | 12,00 | | 12,00 | | 12,00 | | 12,00 | | 12,00 |
| Trollstua | 14,00 | | 14,00 | | 14,00 | | 14,00 | | 14,00 | | 14,00 |
| Trosvik | 24,50 | | 24,50 | | 24,50 | | 24,50 | | 24,50 | | 24,50 |
| Buskogen | 12,00 | | 12,00 | | 12,00 | | 12,00 | | 12,00 | | 12,00 |
| Jonas | 45,31 | 5 | 50,31 | | 50,31 | | 50,31 | | 50,31 | | 50,31 |
| Felles | 6,00 | -5,00 | 1,00 | | 1,00 | | 1,00 | | 1,00 | | 1,00 |
| Sum | 370,62 | -3,75 | 366,87 | | 366,87 | | 366,87 | | 366,87 | | 366,87 |

Ambjørnrød barnehage utvider med 0,5 årsverk pga inntak av flere barn.

Det er lagt inn for mange årsverk på Gressvik barnehage - Har ikke vært bemannet.

Kongsten barnehage redusert på åpen barnehage

Leie barnehage utvider med 1,0 årsverk pga inntak av flere barn

Felles reduseres med 5 årsverk

Jonas økes med 5 årsverk

BEMANNINGSOVERSIKT 2011 - 2014 SKOLEETATEN

| Virksomhet | 2010 | | 2011 | | | 2012 | | 2013 | | 2014 | |
|-------------------|-----------------|--------------|-----------------|--------------|-----------------|----------|-----------------|----------|-----------------|----------|-----------------|
| | Vedtatte | Endring | Vedtatte | Endrings- | Antall | Endrings | Antall | Endrings | Antall | Endrings | Antall |
| | årsverk | | årsverk | behov | årsverk | behov | Årsverk | behov | årsverk | behov | årsverk |
| | 1.1.10 | 2010 | 1.1.11 | 2011 | 31.12.11 | 2012 | | 2013 | | 2014 | |
| Skole felles | | | 0,00 | 16,00 | 16,00 | | 16,00 | | 16,00 | | 16,00 |
| FRIS | 66,35 | 2,35 | 68,70 | 0,00 | 68,70 | | 68,70 | | 68,70 | | 68,70 |
| Borge usk | 50,84 | 5,86 | 56,70 | -1,40 | 55,30 | | 55,30 | | 55,30 | | 55,30 |
| Gaustad usk | 19,00 | 0,80 | 19,80 | 0,10 | 19,90 | | 19,90 | | 19,90 | | 19,90 |
| Gressvik usk | 46,88 | -0,78 | 46,10 | -1,00 | 45,10 | | 45,10 | | 45,10 | | 45,10 |
| Haugeåsen usk | 33,87 | 0,43 | 34,30 | 1,20 | 35,50 | | 35,50 | | 35,50 | | 35,50 |
| Kråkerøy usk | 39,98 | -0,28 | 39,70 | -1,20 | 38,50 | | 38,50 | | 38,50 | | 38,50 |
| Kvernhuset usk | 50,91 | 1,79 | 52,70 | -0,60 | 52,10 | | 52,10 | | 52,10 | | 52,10 |
| Begby b/usk | 48,37 | -0,27 | 48,10 | -3,60 | 44,50 | | 44,50 | | 44,50 | | 44,50 |
| Cicignon b/usk | 55,69 | 2,81 | 58,50 | -0,10 | 58,40 | | 58,40 | | 58,40 | | 58,40 |
| Gudeberg b/usk | 52,70 | -3,20 | 49,50 | -1,40 | 48,10 | | 48,10 | | 48,10 | | 48,10 |
| Ambjørnrød | 33,73 | 0,87 | 34,60 | -2,30 | 32,30 | | 32,30 | | 32,30 | | 32,30 |
| Borge | 33,43 | 1,57 | 35,00 | -0,30 | 34,70 | | 34,70 | | 34,70 | | 34,70 |
| Hauge | 22,94 | 1,16 | 24,10 | -0,70 | 23,40 | | 23,40 | | 23,40 | | 23,40 |
| Hurrød | 42,89 | 2,41 | 45,30 | -2,50 | 42,80 | | 42,80 | | 42,80 | | 42,80 |
| Kjølborg | 37,94 | -1,54 | 36,40 | -1,60 | 34,80 | | 34,80 | | 34,80 | | 34,80 |
| Lunde | 27,63 | 0,87 | 28,50 | -0,20 | 28,30 | | 28,30 | | 28,30 | | 28,30 |
| Manstad | 34,15 | 0,35 | 34,50 | 0,00 | 34,50 | | 34,50 | | 34,50 | | 34,50 |
| Nabbetorp | 17,35 | -0,65 | 16,70 | -0,20 | 16,50 | | 16,50 | | 16,50 | | 16,50 |
| Nylende | 10,39 | 0,21 | 10,60 | 0,00 | 10,60 | | 10,60 | | 10,60 | | 10,60 |
| Nøkleby | 50,61 | 1,89 | 52,50 | -1,10 | 51,40 | | 51,40 | | 51,40 | | 51,40 |
| Rekustad | 25,21 | 3,79 | 29,00 | -0,70 | 28,30 | | 28,30 | | 28,30 | | 28,30 |
| Rød Kr.øy | 20,35 | 1,95 | 22,30 | 0,00 | 22,30 | | 22,30 | | 22,30 | | 22,30 |
| Rød Onsøy | 35,27 | -0,77 | 34,50 | -2,70 | 31,80 | | 31,80 | | 31,80 | | 31,80 |
| Rødsmyra | 33,70 | 0,50 | 34,20 | 0,30 | 34,50 | | 34,50 | | 34,50 | | 34,50 |
| Slevik | 23,81 | -2,91 | 20,90 | -0,70 | 20,20 | | 20,20 | | 20,20 | | 20,20 |
| Torp | 24,56 | 0,74 | 25,30 | 0,30 | 25,60 | | 25,60 | | 25,60 | | 25,60 |
| Torsnes | 15,64 | 1,16 | 16,80 | -0,10 | 16,70 | | 16,70 | | 16,70 | | 16,70 |
| Trara | 46,77 | 4,13 | 50,90 | 0,10 | 51,00 | | 51,00 | | 51,00 | | 51,00 |
| Trosvik | 49,45 | 1,15 | 50,60 | 0,00 | 50,60 | | 50,60 | | 50,60 | | 50,60 |
| Årum | 16,61 | 0,59 | 17,20 | 0,20 | 17,40 | | 17,40 | | 17,40 | | 17,40 |
| Råkollen | 47,88 | 2,92 | 50,80 | -0,30 | 50,50 | | 50,50 | | 50,50 | | 50,50 |
| Sum skoler | 1 114,90 | 29,90 | 1 144,80 | -4,50 | 1 140,30 | | 1 140,30 | | 1 140,30 | | 1 140,30 |
| Pedagogisk senter | 5,40 | 0,60 | 6,00 | 0,00 | 6,00 | | 6,00 | | 6,00 | | 6,00 |
| Sum | 1 120,30 | 30,50 | 1 150,80 | -4,50 | 1 146,30 | | 1 146,30 | | 1 146,30 | | 1 146,30 |

Antall årsverk for 2012 - 2014 er kun en videreføring av årsverk for 2011.

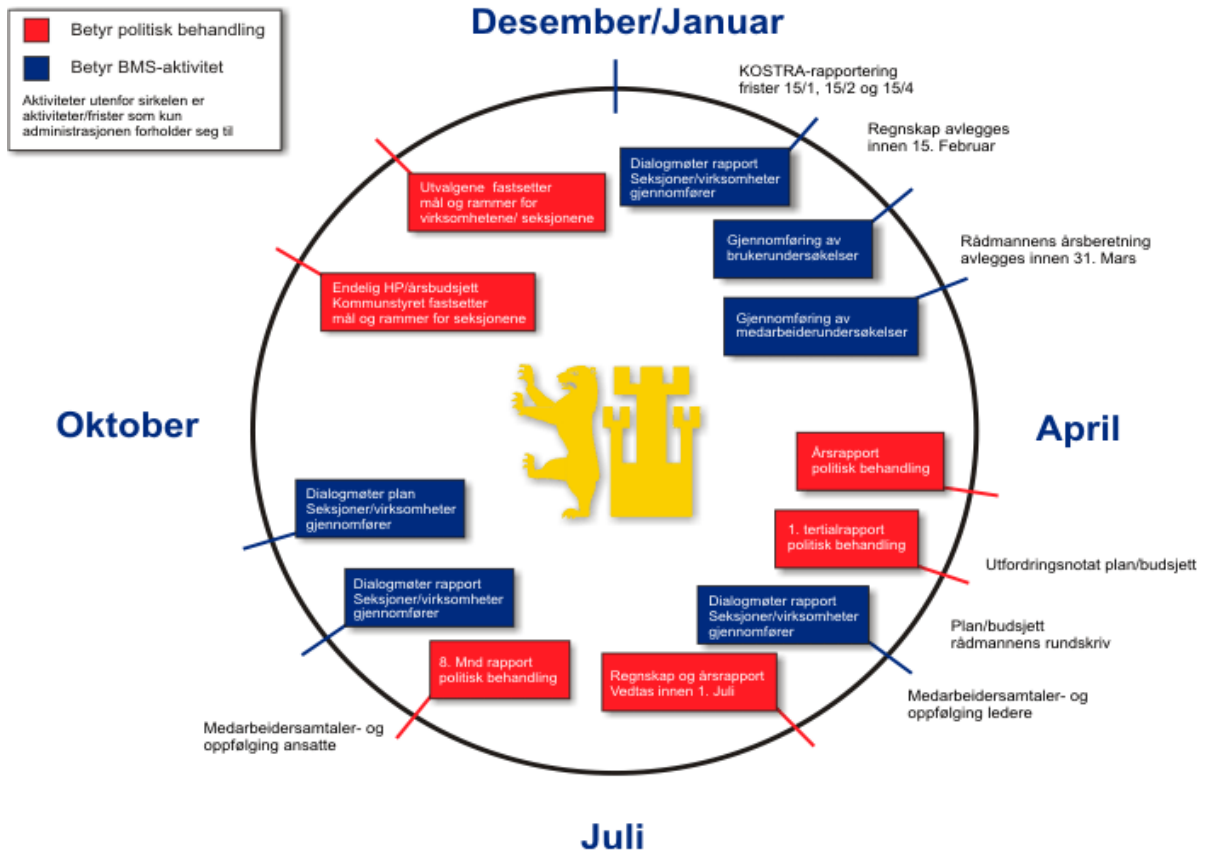
Reduksjon på 4,5 årsverk fra vår til høst skyldes en forventet svak nedgang av elever i skolen og i SFO.

Pr 01.01.2010 var noen ressurser og midler ikke fordelt ut. Det omfatter midler til gratis leksehjelp, økt fysisk aktivitet, økt undervisningstime trinn 1-4 og reserve ressurskrevende brukere. I tillegg har Fredrikstad kommune elever fra andre kommuner. Som finansieres av andre kommuner. Dette i sum utgjør økning i årsverk ift vår og høstsemester 2010.

| <u>Forklaring på økning på 30,50 årsverk i 2010:</u> | <u>Årsverk</u> |
|--|----------------|
| FRIS, økt aktivitet, finansieres eksterne midler | 2,5 |
| netto økning leksehjelp og fysisk aktivitet | 6 |
| Ekstra time 4. trinn | 1,5 |
| Økning Rådkollen, inkl elever fra andre kommuner | 3 |
| Feilrapporteirng SFO 2010 | 4,5 |
| Elever fra andre kommuner, skole | 4 |
| Veksling pedagog vs assistent | 5 |
| Ekstra ressurs elever med store hjelpebehov | 4 |
| Sum | 30,5 |

| Bemanningsoversikt 2011 - 2014 Hjelpetjenester | | | | | | | | | | | |
|---|---------|---------|----------|---------|----------|---------|---------|---------|---------|---------|---------|
| <i>Pr. 01.01.</i> | 2010 | | 2011 | | 2012 | | 2013 | | 2014 | | |
| etater | Antall | Endring | Vedtatte | Endring | Antall | Endring | Antall | Endring | Antall | Endring | Antall |
| | årsverk | | årsverk | behov | årsverk | behov | årsverk | behov | årsverk | behov | årsverk |
| | 1.1.10 | | 1.1.11 | 2011 | 31.12.11 | | | | | | |
| Barnevern * | 58,95 | 19,00 | 77,95 | 0,00 | 77,95 | 0,00 | 77,95 | 0,00 | 77,95 | 0,00 | 77,95 |
| Helsevern B/U | 45,83 | 0,00 | 45,83 | -1,00 | 44,83 | | 44,83 | | 44,83 | | 44,83 |
| PPT | 25,15 | 0,00 | 25,15 | | 25,15 | | 25,15 | | 25,15 | | 25,15 |
| Sum | 129,93 | 19,00 | 148,93 | -1,00 | 147,93 | 0,00 | 147,93 | 0,00 | 147,93 | 0,00 | 147,93 |
| * Note: | | | | | | | | | | | |
| 1. Det er søkt om øremerkede midler fra Fylkesmannen som skal gi flere saksbehandlerårsverk. Får Fredrikstad tildelt midler, vil dette medføre flere årsverk på til saksbehandling på Barnevernet i 2011. Dette er ikke inkludert i tabellen over . | | | | | | | | | | | |
| 2. 17 av de 19 årsverkene opprettet i Barnevernet i 2010 er årsverk knyttet til bosetting av mindreårige flyktninger. | | | | | | | | | | | |

Årshjul for Fredrikstad kommune



ÅRSHJUL - SEKSJON FOR UTDANNING OG OPPVEKST

For 2011

| | jan | febr | mars | april | mai | juni | juli | august | september | oktober | november | desember |
|-----------------------------|----------------------------|------------------|----------------------|-------------|-------------------|--------------------------|------|----------|---------------------|----------|-------------------|----------|
| | = en tidsavgrenset oppgave | | = en løpende oppgave | | = Politiske møter | | | | | | | |
| Oppgaver | | | | | | | | | | | | |
| Politiske møter - Oppv.utv | | | | | | | | | | | | |
| Rapportering - år/mnd | | årsrapport | | Mnd.rapp | Tertial | Mnd.rapp | | Mnd.rapp | Tertial | Mnd.rapp | Mnd.rapp | Mnd.rapp |
| Budsjett / HP | | | | | | | | | | | | |
| Lederavtaler | | | | | | | | | | | | |
| Medarbeidersamtaler | Gjennom året | | | | | | | | | | | |
| OLI og oppfølging | | | | | | | | | | | | |
| Brukerundersøkelser | | Elevundersøkelse | | | | Barnehage | | | | | | |
| ASSS-samlinger | | | | | | | | | | | | |
| Kostra | | Rapp | | Urev.tall | | | | | | | | |
| Informasjonsmøte | | | | | 11 mai | | | | | | 16 nov | |
| Felles virksomhetsledermøte | Gj.g. av vedtatt HP | | | OL/bud 2012 | Årsrapp 2010 | Forberedelse HP/Bud 2012 | | | Budsjettavklaringer | | Rådm budsjet 2012 | |
| | 5 jan | | 16 mars | 13 april | | 15 juni | | | | | | |
| Rådm VL-møte (alle seksj) | | | | | 13 mai | | | | | | | |

Informasjonsmøte: 11/5 og 16/11

Felles vl møte: 5/1, 16/3, 13/4, 15/6 og dagen før offentliggjøring av budsjett.

