



---

# ***Handlingsplan 2011-2014 og budsjett 2011 for Seksjon for miljø og samfunnsutvikling***

---



## **Kjerneoppgaver**

Seksjon for miljø og samfunnsutvikling (SMS) har et hovedansvar for kommunens strategi- og utviklingsarbeid av overordnet og sektorovergrepene karakter innenfor samfunnsområdet og fungerer som rådgivende organ overfor rådmannens ledergruppe (RLG) og Formannskapet i saker innen fagområdene:

- miljø/bærekraft/klima
- friluftsliv/rekreasjon
- arealforvaltning/eiendomsutvikling/byutvikling
- næringsutvikling
- internasjonalt arbeid
- folkehelse, miljørettet helsevern og forebyggende overordnet helsearbeid
- lokaldemokrati

Arbeidsoppgavene innebærer omfattende kontakt med andre kommunale og offentlige organer, samt med de øvrige partene i Fredrikstadsamfunnet.

Seksjonen har omfattende oppgaver knyttet til forvaltning og myndighetsutøvelse etter plan-, helse-, miljø-, landbruks- og eiendomsskattelovgivningen, herunder plan- og utredningsarbeid både på strategisk og operativt nivå. Sekretariat for Primærnæringsutvalget, Skattetakstnemnda og Overskattetakstnemnda er lagt til seksjonen.

Oppmålingsarbeid og arbeid etter matrikelloven, samt utvikling og forvaltning av kartdatabaser og digitale karttjenester som grunnlag for informasjon og analyser, utgjør en stor andel av seksjonens ressursbruk.

## **Organisering**

Seksjon for miljø og samfunnsutvikling består av fire virksomheter og et stabsledd. Seksjonen er også et stabsledd i kommunen i forhold til strategi- og utviklingsarbeid av overordnet og sektorovergrepene karakter innenfor samfunnsområdet.

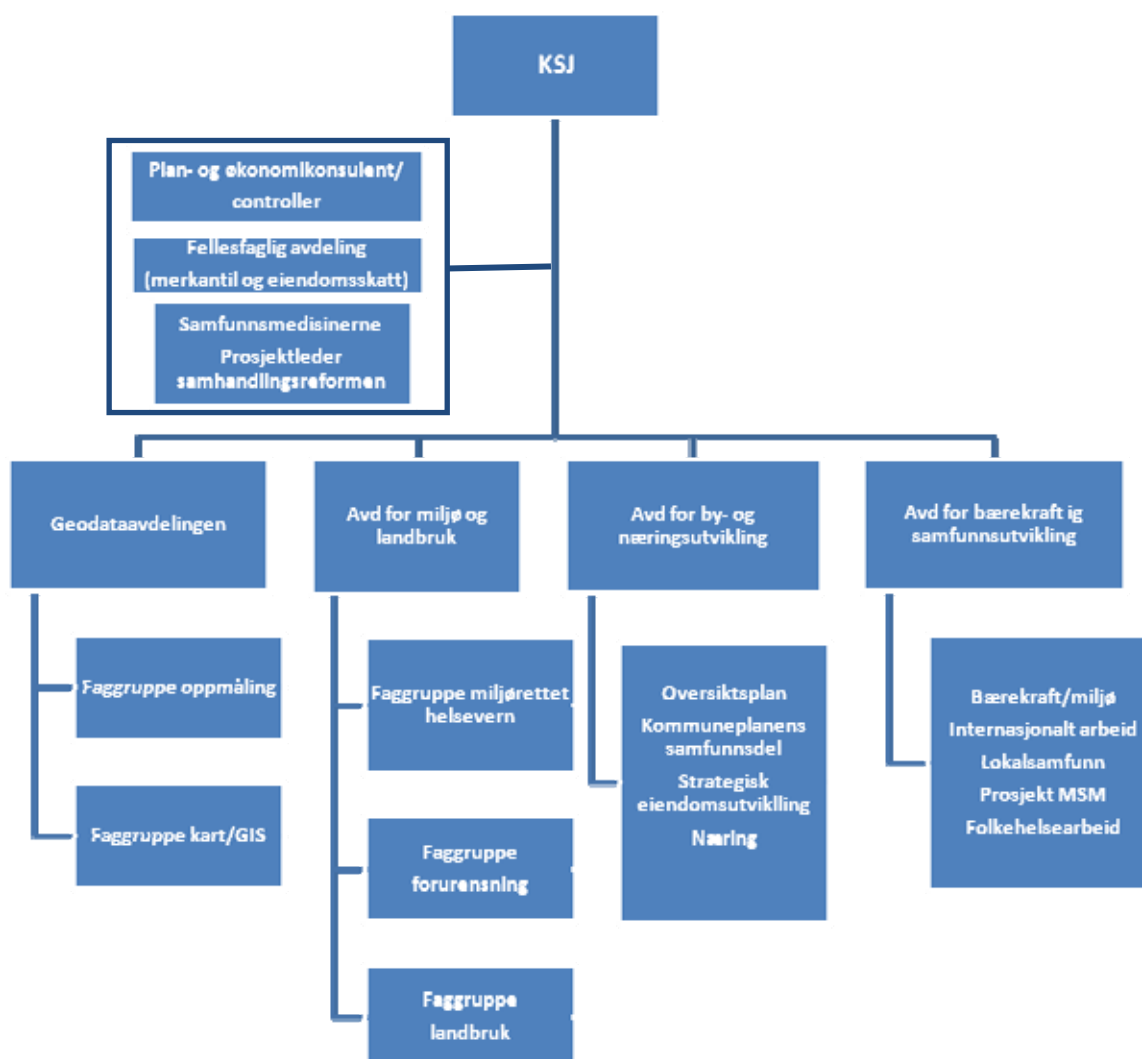
Seksjonen er omorganisert med virkning fra 1. januar 2011. Hovedmålsettingene med omorganiseringen er at seksjonen skal fremstå mer effektiv, tydelig og utadrettet både i strategisk og operativt arbeid.

Seksjonen rapporterer til Formannskapet. Planutvalget involveres som Formannskapetets referansegruppe i alle overordnede planer med fokus på forvaltning og utvikling av våre arealressurser. Seksjonen legger frem alle saker etter landbrukslovgivningen til politisk behandling i Primærnæringsutvalget. Eiendomsskattesaker legges frem for Skattetakstnemnda og Overskattetakstnemnda.

Geodataavdelingen har vertskommuneansvar for arbeidet etter Delingsloven/Matrikelloven i Våler kommune og aktivitetene innen kart og GIS (geografiske informasjonssystemer) i Hvaler og Våler kommune. Avdeling for miljø og landbruk er vertskommune for Hvaler innen fagfeltet miljørettet helsevern.

Fra 15. august 2010 bruker seksjonen 0,6 årsverk til driftsoppgaver i Fredrikstad utvikling.

## Organisasjonskart:



## Endrede styringssignaler/rammebetingelser

### *Ny plan- og bygningslov*

Ny Plan- og bygningslov, iverksatt 1. juli 2009, angir økt innsats innen kommunal oversiktsplanlegging, større krav til medvirkning og krav om utarbeidelse av planregister.

I Plan- og bygningslovens plandel (jfr § 10-1) har kommunen plikt til å utarbeide en kommunal planstrategi minst én gang i hver valgperiode, samt vedta denne senest innen ett år etter at bystyret er konstituert. Planstrategien bør omfatte en drøfting av kommunens strategiske valg knyttet til samfunnsutvikling, herunder langsiktig arealbruk, miljøutfordringer, klimaforebygging/-tilpasning, sektorenes virksomhet og en vurdering av kommunens planbehov i valgperioden. Ved behandlingen skal kommunestyret ta stilling til om gjeldende kommuneplan eller deler av denne skal revideres, eller om planen skal videreføres uten endringer. Kommunestyret kan ta stilling til om det er behov for å igangsette arbeid med nye arealplaner, eventuelt tematiske kommunedelplaner, i valgperioden, eller om gjeldende planer bør revideres eller oppheves.

### *Klimaendringer*

Den nye Plan- og bygningsloven inneholder også miljøkrav og vil trolig bli fulgt opp med strengere krav til kommunal innsats ift klimautfordringene gjennom senere lovendringer eller forskrifter. *NOU 2010:10 Tilpassing til eit klima i endring. Samfunnet si sårbarheit og behov for tilpassing til konsekvensar av klimaendringana*, som ble lagt frem 15. november 2010 gir signaler om betydelig kommunalt ansvar i klimaarbeidet i kommende år. Dette gjelder både i forhold til utslippsreduksjoner av klimagasser og tilpasninger til allerede registrerte og sannsynlige framtidige behov for ulike tilpasningstiltak som konsekvens av klimaendringer. Kommunens innsats i forhold til klimautfordringene vil måtte strekke seg lenger i tid enn ut prosjektperioden for Framtidas byer (se punktet prioriterte områder), som er med å finansiere deler av kommunens klimaarbeid og realisere kommunens mål på samfunnsområdet fram mot 2014.

Kommunens arbeid med sårbarhet/tilpassing til klimaendringene gjennom deltakelse i NORADAPT-prosjektet inngår i Framtidens byer. NORADAPT-prosjektet er et 4-årig forskningsprosjekt med oppstart i 2007. Det er et samarbeid mellom CICERO (senter for klimaforskning), Vestlandsforskning, Østlandsforskning og Meteorologisk institutt. Prosjektet skal utforske handlingsrommet lokale myndigheter har når det gjelder å analysere og tilpasse seg konsekvenser av klimaendringer. Kommunen har i august 2010 slutført en sårbarhet/tilpasningsanalyse for flere tema. Arbeidet inkluderer også klimascenarioer, samfunnsscenarioer samt en utredning om indirekte effekter av klimaendringene. Arbeidet vil bli lagt frem til politisk behandling.

Klimautfordringene bør også kunne ses på som et aktivum for næringslivet i kommunen. Her finnes allerede rådgivningsmiljøer med spisskompetanse innen energi-, miljø- og sensorteknologi som bør kunne spisse sin virksomhet mot klimautfordringene både mht forebygging og tilpasning. Det bør vurderes om kommunen skal ta et initiativ innenfor dette området, ikke minst i lys av eget behov for spisskompetanse i årene som kommer.

### *Vannforvaltning*

EU's vanddirektiv trådte i kraft 1. januar 2007, ved innføring av Forskrift om rammer for vannforvaltningen av 15. desember 2006. (Det vises til utfyllende informasjon på [www.vannportalen.no](http://www.vannportalen.no).) Som en følge av dette må alle vannforekomster (26 stk) i Fredrikstad fullkarakteriseres (beskrives) med hensyn på belastninger og miljøtilstand innen utgangen av 2011. Arbeidet innebærer en kvalitetssikring og supplering av lokale data. Arbeidet vil innebære økte utgifter knyttet til overvåking og undersøkelse av dagens miljøtilstand, spesielt knyttet til innsjøforekomstene (6 stk) og kystvannforekomstene (12 stk).

### *Handlingsplan avløp*

"Handlingsplan 2010-2018: Opprydding i avløp fra spredt bebyggelse" med innføring av lokal forskrift er et omfattende og viktig prosjekt som vil berøre seksjonen i hele handlingsplanperioden. Prosjektet må sees i sammenheng med både kravene som følger av forurensningsforskriftens bestemmelser og kravene om forbedring av vannkvaliteten i våre vannforekomster som følge av kravene i Vannforskriften (EU's vanddirektiv).

### *Strategisk støykartlegging*

Etter kapittel 5 i Forurensningsforskriften er byområder større en 100 000 innbyggere pålagt å utarbeide støykart som viser støysituasjonen i kommunen. Klima- og forurensningsdirektoratet (klif, tidligere SFT-statens forurensingstilsyn) har bestemt at kartleggingsplikten gjelder for Fredrikstad-Sarpsborgområdet hvor Fredrikstad er pålagt koordineringsansvaret. Frist for ferdig kartlegging er satt til 30. juni 2012 og ferdig handlingsplan ett år etter kartlegging. Dette er et omfattende arbeid som vil kreve økonomiske og personellmessige ressurser.

### *Radonstrategi*

En interdepartemental arbeidsgruppe forslår en ny strategi for radonarbeidet i Norge hvor det blant annet foreslås en ny tiltaksgrense for skoler, barnehager og utleieboliger til 100 Bq/m<sup>3</sup> mot dagens 200 Bq/m<sup>3</sup>. Dette vil påføre Fredrikstad kommune større utgifter i radonarbeidet i årene fremover både i form av ny kartlegging og nye tiltak.

### *Folkehelsearbeid/samhandlingsreformen*

St. meld. nr. 47 (2008-2009), Samhandlingsreformen, ble vedtatt av Stortinget 19. juni 2009. Reformen innebærer at forebyggende helsearbeid og folkehelse skal styrkes. Det vil skje en

ansvarsoverføring av oppgaver fra spesialisthelsetjenesten til kommunehelsetjenesten. Reformen vil berøre de fleste kommunale områder og vil sette store krav til langsiktig strategisk tenkning og samordning av både planlegging og tjenesteyting på tvers av seksjoner og virksomheter.

Primærforebygging skal prioriteres og alle kommunale seksjoner vil bli involvert. Utjevning av sosiale forskjeller vektlegges spesielt. Det er gitt sterke føringer til kommunene om bedring av kosthold og økning av fysisk aktivitet blant befolkningen, spesielt blant barn og unge.

Følgende milepæler legges til grunn for gjennomføringen av reformen:

- Nasjonal helse- og omsorgsplan legges frem i 2011.
- Ny lov om kommunale helse og omsorgstjenester er sendt på høring høsten 2010 og er planlagt vedtatt i Stortinget i vårsesjonen 2011 med ikrafttreden 1. januar 2012. Loven erstatter nåværende kommunehelselov og sosiallov.
- Ny lov om folkehelsearbeid er sendt på høring høsten 2010. Loven erstatter folkehelsebestemmelsene i nåværende kommunehelselov og blir sannsynligvis mer omfattende.

Innføringen får trolig betydning for Avdeling for miljø og landbruk og folkehelsekoordinator i tillegg til samfunnsmedisinske områder. Det nye lovverket kan få betydelige konsekvenser for prioriteringer av arbeidsoppgaver.

#### *Ny lov om eiendomsregistrering*

Ny lov om eiendomsregistrering, Matrikkelloven med forskrifter, trådte i kraft fra 1. januar 2010. Erfaringen så langt i 2010 er at tidsforbruket per sak har blitt vesentlig større. Det er også tilkommet nytt ansvar ved kontroll av servitutter på berørte eiendommer under oppmåling. Tidsfrist for gjennomføring av oppmålingsforretninger sammen med vedtatt "vinterforskrift", gjør at det blir en opphopning av saker hver vår som gir hele Geodataavdelingen en utfordring.

#### **Prioriterte områder**

Seksjonens arbeid for en bærekraftig utvikling fortsetter i tråd med gjeldende visjon: **Fredrikstad skal utvikles mot et bærekraftig samfunn.** (Bærekraftig utvikling betyr å utvikle samfunnet slik at vi tilfredsstiller dagens behov uten å ødelegge framtidige generasjoners muligheter for å tilfredsstille sine behov.) Utøvelse av partnerskap mellom kommune, befolkning og næringsliv er helt avgjørende for å lykkes i dette arbeidet.

Signaler fra Formannskapetets pågående arbeid med rullering av samfunnsdelen av kommuneplanen, innebærer at seksjonen må påregne og bidra med ytterligere styrke inn i partnerskaps-/ samhandlingsformer med næringsliv, organisasjoner og befolkning. Foruten klima, er kunnskap og kultur pekt på som mulige viktige fokusområder for kommuneplanens samfunnsdel framover. Tidlig i 2011 vil Bystyrets vedtak til samfunnsdelen avklare innretningen på seksjonens bidrag til overordnet måloppnåelse innenfor de endelig valgte satsingsområdene. Å bidra til økt verdiskaping i Fredrikstadsamfunnet ser ut til å bli fellesnevneren for de valgte innsatsområdene, og Seksjon for miljø og samfunnsutvikling vil ventelig få en nøkkelrolle i samhandlingen med eksterne aktører innen et vidt spekter av samfunnsutviklingsoppgaver som krever tverrfaglig/-sektoriell tilnærming.

Overskrifter for hovedtyngden av seksjonens arbeidsoppgaver i handlingsplanperioden er:

#### **Overordnede planoppgaver:**

- Ferdigstille rulleringen av kommuneplanen (samfunnsdelen og arealdelen) (2011)
- Ferdigstille rulleringen av kommunedelplanene for kystsonen og Fredrikstad byområde (2011)
- Ferdigstille rullering av landbruksplanen (2011)
- Utvikling av planstrategi for det nye bystyret som velges høsten 2011.
- Rullere klimaplanen (2011)

#### **Løpende operative oppgaver**

- Strategisk oppkjøp, salg og makebytte av viktige eiendommer for byutviklingsformål
- Forvaltning og myndighetsutøvelse innen miljørettet helsevern, herunder forebyggende helsearbeid
- Folkehelsearbeid

- Bistå bedrifter med råd for en mer bærekraftig drift (gjennom Miljøfyrtårnsertifisering)
- Forvaltning og videreutvikling av kartdatabaser og digitale kartbaserte tjenester (GIS) i tråd med sentrale føringer og brukerbehov både internt og eksternt.
- Gjennomføre oppmålingsforretninger, situasjonskartproduksjon og gi meglerinformasjon gjennom Infoland
- Deltakelse i ulike næringsrettede nettverk
- Deltakelse i regionalt plan- og utviklingsarbeid (Osloregionarbeidet og Arealstrategi for Østfold)
- Bistå egen og andre seksjoner i internasjonalt engasjement i tråd med Bystyrets strategi for internasjonalt arbeid
- Bistå andre seksjoner i deres strategiske planarbeid

#### **Videreføring og oppstart av strategiske prosjekter**

- Oppfølging av Bypakke Fredrikstad, herunder sykkel- og kollektivsatsing, samt avledede byutviklingsoppgaver
- Samhandlingsreformen, herunder helsehusprosjektet
- Deltakelse i samarbeidet "Framtidens byer" med de fire satsingsområdene areal- og transport, stasjonær energi i bygg, forbruksmønster og avfall og tilpasning til klimaendringer ("Framtidens byer" er et 6-årig samarbeidsprogram, som startet sommeren 2008, mellom utvalgte kommuner, staten og representanter fra næringslivet for å utvikle byområder med lavest mulig klimagassutslipp og godt bymiljø).
- Videreutvikling av lokalsamfunnsarbeidet, herunder nye og bedre kommunikasjons- og samarbeidsformer mellom kommune, befolkning og næringsliv. Interreg.-prosjektet "Møteplass medborgere – MSM" skal brukes som strategisk virkemiddel.
- Restart av prosjektet "Aktivitetsbyen Gamle Fredrikstad" i samarbeid med 2014-gruppen og Fredrikstad Utvikling

#### **Videreføring og oppstart av driftsrettede prosjekter med betydelig ressursinnsats**

- Støykartlegging og utarbeidelse av støykart som viser støysituasjonen i kommunen for bruk i plan- og byggesaker.
- Fullkarakterisering av alle vannforekomster i Fredrikstad innen utgangen av 2011 for bruk i overordnet planlegging og i plan- og byggesaker.
- Oppfølging av "Handlingsplan 2010-2018: opprydding i avløp fra spredt bebyggelse".
- Implementering/integrering og operasjonalisering av resultatene fra NORADAPT-prosjektet med hensyn på klimatilpasning både i forhold til kommunens egen virksomhet og i forhold til plan- og byggesaksbehandlingen.

#### **Utviklingstrekk**

	Historikk/status			
	2006	2007	2008	2009
Antall innkomne søknader kart og delingsforretninger	617	666	503	361
Antall innkomne søknader seksjonering	49	61	56	56
Antall bestillinger situasjonskart og kartutsnitt	1 661	1 717	1 498	1 532
Husplassering – antall saker	111	147	96	76
Infoland <sup>1)</sup> – totale inntekter i 1 000 kr eks mva	406	537	751	646
Antall søknader om produksjonstilskudd	275	272	261	314
Antall saker Primærnæringsutvalget i alt	63	40	71	54
Behandlede saker etter jord- og konsesjonslovene	50	33	60	42
Behandlede NMSK-saker (nærings- og miljøtiltak i skogbruket)	77	71	70	38
Behandlede SMIL-saker (spesielle miljøtiltak i landbruket)	13	27	38	23
Behandlede RMP-saker (regionalt miljøprogram i landbruket)	117	132	130	127
Behandlede søknader om utbetaling av skogfond	525	250	315	149
Omsatt skogvirke i Fredrikstad kommune i m <sup>3</sup>	36 900	39 000	36 000	25 100
Skogplanting (antall planter utplantet)	94 300	103 000	75 000	93 000
Antall behandlede søknader om utslippstillatelse	52	59	60	30
Antall behandlede søknader om bygging/graving i forurenset grunn	2	4	5	1
Antall behandlede avfallsplaner	..	..	60	57
Antall behandlede planer om godkjenning av skoler og barnehager	21	29	30	8

CO <sub>2</sub> - utslipp i Fredrikstad kommune <sup>2)</sup> (tonn CO <sub>2</sub> - ekvivalenter)	339	314	296	295
Luftkvalitet (antall dager med overskridelse av grenseverdi <sup>3)</sup> )	..	25	25	23
Antall gjennomførte badevannsprøver	60	72	84	0
Antall badevannsprøver som tilfredsstill kvalitetskravene	59	71	78	0
Antall skattelagte objekter eiendomsskatt	27 000	27 380	29 032	29 393
Antall mottatte klager eiendomsskatt som er behandlet i overskattetakstnemnda	365	27	4	2
Antall nye sertifiserte miljøfyrtårnsvirksomheter	7	5	10	14

Note:

- 1) Infoland® er en elektronisk markeds plass for formidling av eiendomsinformasjon, kart og plandata. Kommunene, Statens kartverk, en rekke borettslag, e-verk og andre informasjonsleverandører tilbyr sine produkter og tjenester gjennom Infoland®.
- 2) Klimatall for 2009 er prognoser.
- 3) Grenseverdi luftkvalitet: Døgnmiddel av svevestøv PM10 (partikkelstørrelse) > 50 µg/m<sup>3</sup>. Denne grenseverdien må ikke overskrides mer enn 35 ganger per år.

Det er liten endring i innkomne saker vedrørende eierseksjonering, situasjonskart og meglerinformasjon (Infoland) i 2009 sammenlignet med tre foregående år, mens det er en vesentlig svikt på innkomne kart- og delingssaker og husplasseringer. Dette skyldes konjunkturrendringer i byggemarkedet som et utslag av finanskrisen. I løpet av 2009 og 2010 er restansen på kartforretninger senket, vesentlig på grunn av opprydding og arkivering av gamle saker og liten pågang av nye saker.

Reduksjonen i antall behandlede søknader om utslippstillatelse skyldes at tilsynsprosjektet ble avsluttet i 2008. Mange avventer også utbygging av private avløpsanlegg. Handlingsplan om opprydding i avløp fra spredt bebyggelse og lokal forskrift ble vedtatt i desember 2009 noe som igjen vil føre til en økning i antall innkomne søknader i perioden 2010-2018.

Ordinære badevannsprøver ble ikke gjennomført i 2009 på grunn av økonomiske innstramminger. Det ble imidlertid gjennomført enkelte prøver ved akutt forurensning.

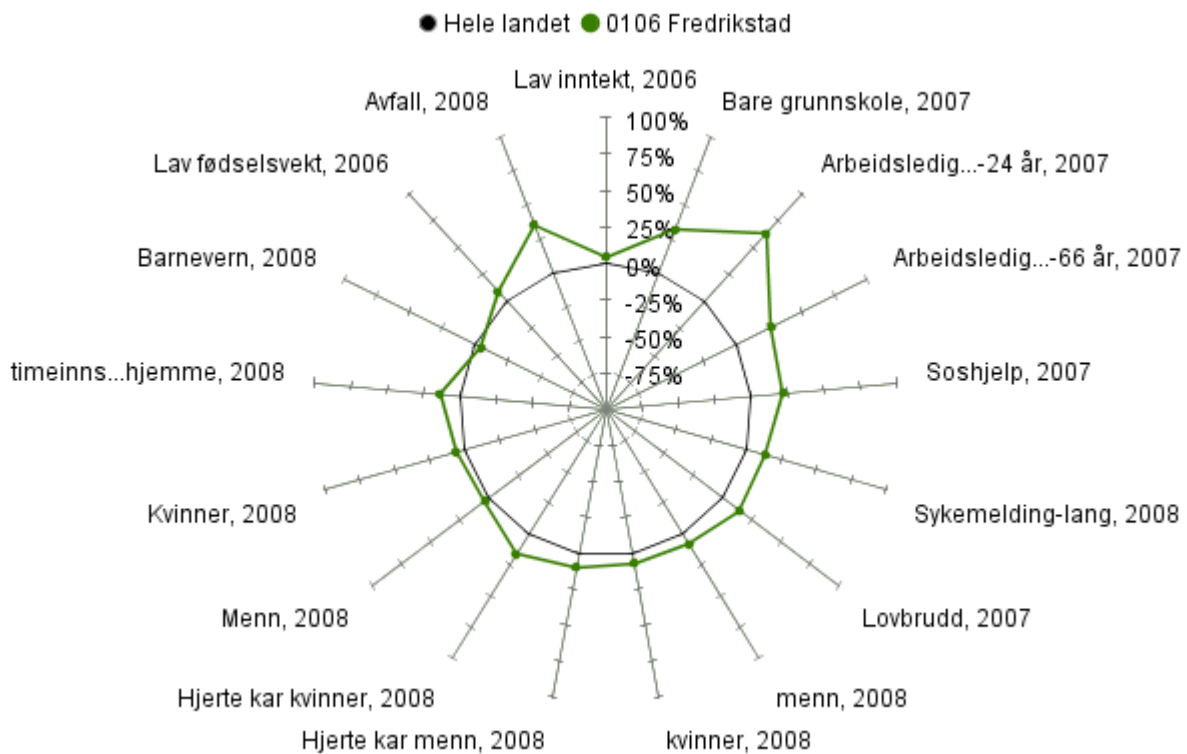
### Sammenligninger/nøkkeltall

	Fr.stad 2007	Fr.stad 2008	Fr.stad 2009	Sarpsborg 2009	Drammen 2009	Kr.sand 2009	ASSS 2009
Gj.sn. saksbehandlingstid (kalenderdager)							
- kartforretning	84	43	42	100	70	38	88

Note: Statistikken for 2007 er basert på alle kart- og delingssaker. KOSTRA etterspør fra 2008 saksbehandlingstid på nye tomter til boligformål.

Gjennom rydding i eldre saker og produksjon av nye er totalt antall saker (restansen) redusert i 2009. Saksbehandlingstiden på nye tomter til boligformål er på samme nivå som for 2008. Sammenlignet med andre aktuelle kommuner er vår saksbehandlingstid lav.

## Kommunehelseprofil



### Note:

Barnevern er barn med barnevernstiltak, dvs antall barn som har mottatt hjelpetiltak eller omsorgstiltak i løpet av året pr. 100 barn 0-17 år . Forklaring på andre indikatorer finnes på <http://nesstar.shdir.no/kommunebarometer/>

Kommunebarometeret et verktøy for å få et raskt og enkelt overordnet bilde av folkehelseutfordringene i Fredrikstad kommune. Figuren viser avvik (i prosent) mellom Fredrikstad kommune og det som er gjennomsnittet for Norge, markert på 0 med sort linje. Verdier innenfor ringen er et tegn på bedre resultat enn i landet for øvrig.

Kommunebarometeret viser at Fredrikstad ligger dårligere an enn landsgjennomsnittet på nesten samtlige indikatorer.

## Mål i planperioden

### Samfunn

*Fredrikstad er et attraktivt samfunn hvor det er godt å bo for alle, hvor innbyggerne føler tilhørighet og har rike muligheter for utfoldelse og opplevelse. I Fredrikstad er det omstillingsevne, høy verdiskapning, et varig næringsliv og utviklingen går mot et bærekraftig samfunn.*

Mål	Aktiviteter/tiltak
Kunnskap om Fredrikstad kommune skal økes lokalt, regionalt og nasjonalt. Fredrikstad skal oppfattes som et attraktivt sted å bo og etablere seg i.	<ul style="list-style-type: none"><li>- Prosjekter og resultater i seksjoner og virksomheter skal rapporteres løpende til Informasjonsavdelingen</li><li>- Initiere og delta i arenaaktivitet, samarbeide med aktuelle aktører og kommunens partnere lokalt, regionalt og nasjonalt.</li><li>- Ha en nettportal med karttjenester som viser Fredrikstads mangfold.</li></ul>
Innbyggere og brukere skal ha god informasjon om kommunens tjenestetilbud.	<ul style="list-style-type: none"><li>- Seksjonen skal være aktive på <a href="http://www.fredrikstad.kommune.no">www.fredrikstad.kommune.no</a></li><li>- Utvikle nettsidene.</li><li>- Samarbeide med media med god og korrekt informasjon til innbyggerne.</li><li>- Synliggjøre seksjonens virksomhet.</li><li>- Benytte ulike kommunikasjonskanaler for å stimulere til økt engasjement i samfunnsutviklingsprosesser.</li><li>- Yte god service og bidra til å øke Fredrikstad kommunes omdømme i alle ledd i organisasjonen.</li></ul>
Redusere utslippet av klimagasser.	<ul style="list-style-type: none"><li>- Følge opp tiltak nevnt i Klima- og energiplanen.</li><li>- Starte rullering av Klima- og energiplanen.</li><li>- Formidle kunnskap om miljøvennlig og fornybar energi</li><li>- Øke andelen av miljøvennlig transport. Alle virksomheter skal:<ul style="list-style-type: none"><li>- Vurdere reduksjon i reiser</li><li>- Vurdere alternative reiseformer</li><li>- Maksimere miljøeffekten ved valgt reise, for eksempel ved felleskjøring.</li></ul></li><li>- Effektivisere energibruken gjennom miljøfyrtårnsertifisering av minimum 50 % av alle kommunale virksomheter innen 2014. Bidra til økt fokus blant andre aktører.</li><li>- Deltakelse i samarbeidet "Framtidens byer – byer med lavest mulig klimautslipp og godt bymiljø".</li><li>- Bruke lokalsamfunn aktivt som samarbeidspartnere for å oppnå mål.</li></ul>
Øke kunnskapen om klimaendringene og konsekvenser av disse både i kommunen som organisasjon og i Fredrikstadsamfunnet.	<ul style="list-style-type: none"><li>- Produsere og formidle informasjon.</li><li>- Følge opp sak om NORADAPT-prosjektet (Lokal klimatilpasning og klimasårbarhet i Norge) om risiko og sårbarhet knyttet til klimaendringene for Fredrikstadsamfunnet</li><li>- Benytte GIS-verktøy for å visualisere konsekvensene.</li><li>- Bruke kompetansen i lokalsamfunn for å oppnå dialog med innbyggere, organisasjoner og bedrifter.</li><li>- Vurdere bruk av metoder som utvikles i interreg.prosjektet "Møteplass medborgere – MSM"</li></ul>
Samarbeide med næringslivet og det sivile samfunn på en måte som styrker en bærekraftig samfunnsutvikling.	<ul style="list-style-type: none"><li>- Ulike typer samarbeid og medvirkningsprosesser bl.a. knyttet til større utviklingsprosjekter.</li><li>- Ha en rolle som aktiv part i samarbeid og samhandling med ulike aktører.</li><li>- Videreutvikle og bruke lokalsamfunnsmodellen som verktøy.</li><li>- Delta i prosjektet "Møteplass medborgere – MSM" ut prosjektperioden (31.08.11), ta i bruk metoder som utvikles og formidle resultatet av prosjektet.</li></ul>

Mål	Aktiviteter/tiltak
	<ul style="list-style-type: none"> <li>- Evaluere og vurdere omfanget av samhandlingsfora gjennom drøftinger i ledermøter og strategimøter.</li> <li>- Øke samhandlingskompetansen internt gjennom en kombinasjon av teoretisk og praktisk skoling.</li> <li>- Informere om kommunens ulike roller som tjenesteleverandør, myndighetsutøver og samfunnsutvikler.</li> <li>- Gjøre miljøsertifiseringsordningen Miljøfyrtårn kjent i næringslivet og tilby bedrifter revisjon.</li> <li>- Tilby analysetjenester ut fra kart- og registerdata.</li> </ul>
Redusere bruken og utslippet av miljøskadelige stoffer i handlingsplanperioden for på sikt å stanse bruken.	<ul style="list-style-type: none"> <li>- Løpende vurderinger i seksjonen/virksomhetene.</li> <li>- Forvaltning gjennom lovverket knyttet til landbruk og forurensning.</li> <li>- Påvirkning gjennom miljøfyrtårnsertifisering.</li> <li>- Redusere bruken av stoffer som inneholder skadelige miljøgifter og velge alternative miljøvennlige løsninger.</li> <li>- Fokus i arealplanleggingen</li> </ul>
Redusere avfallsmengden og øke andelen som går til gjenvinning.	<ul style="list-style-type: none"> <li>- Løpende vurdering ved alle virksomheter.</li> <li>- Fokus på reduksjon i papirbruk, bl.a. gjennom å videreføre automatisk tosidig kopiering, innføre automatisk utskrift til postboks for å minimere uavhentede utskrifter og gi flere saksbehandlere to skjermer for å redusere behovet for utskrifter.</li> <li>- Fortsette med kildesortering av elektronisk avfall, papir, plast og matavfall.</li> <li>- Se ellers tiltak i miljøfyrtårnshandlingsplan for rådhuset for 2011 (utarbeides våren 2011).</li> </ul>
Flere kommunale virksomheter skal være Miljøfyrtårnsertifisert.	<ul style="list-style-type: none"> <li>- Videreføre miljøfyrtårn i kommunale virksomheter.</li> <li>- Seksjon for miljø og samfunnsutvikling er miljøfyrtårnsertifisert som del av rådhuset. For tiltak som skal gjennomføres i 2011 vil det bli utarbeidet en egen miljøfyrtårnshandlingsplan.</li> </ul>
Bedret folkehelse i Fredrikstad.	<ul style="list-style-type: none"> <li>- Motvirke sosial ulikhet. I handlingsplanperioden er dette først og fremst planlagt gjennomført ved å øke kunnskapen på området, utarbeide statistikk, analysere eksisterende tiltak og vurdere nye.</li> <li>- Fremme fysisk aktivitet med fokus på barn og ungdom.</li> <li>- Samordne trygghetsfremmende arbeid gjennom å opprette arbeidsgruppe for trygge lokalsamfunn som skal analysere statistikk og utarbeide og foreslå tiltak i samarbeid med tjenestene og andre.</li> <li>- Utarbeide kommunehelseprofil i samarbeid med Østfoldhelse og Østfold Analyse</li> <li>- Fokus på forebygging i samhandlingsreformen</li> <li>- Fremme arealbruk som legger til rette for fysisk aktivitet, trygghet og levende lokalsamfunn</li> </ul>
Bruke prinsippene om universell utforming <sup>1)</sup> ved utforming av informasjon, produkter, byggverk og uteområder.	<ul style="list-style-type: none"> <li>- Prinsippene om universell utforming skal brukes og tiltak skal innarbeides der det er relevant.</li> <li>- Gjennom produktdesign, arkitektur, samfunnsplanlegging og service skal forholdene legges til rette for en utvikling som er best mulig tilpasset alle brukergrupper, slik at behovet for spesialtilpassede løsninger i ettertid reduseres.</li> <li>- Involvering av brukere.</li> </ul>
Bærekraftig arealbruk.	<ul style="list-style-type: none"> <li>- Tilrettelegge for en bærekraftig arealbruk, i tråd med Fylkesplanens intensjoner, gjennom å: <ol style="list-style-type: none"> <li>1) Fastlegge utbyggingsmønsteret slik at det støtter opp om eksisterende sentra og infrastruktur</li> <li>2) Styrke bysentrum som kommunens naturlige senter og tyngdepunkt</li> <li>3) Ha fokus på fortetting, transformasjon og arealøkonomisering framfor bruk av urørte</li> </ol> </li> </ul>

Mål	Aktiviteter/tiltak
	naturområder og dyrka mark 4) Fastsette en arealbruk som bygger opp under miljøvennlige transportløsninger og reduserer bilbruk (jfr Framtidens byer og belønningsordningen) 5) Samle og minimalisere naturinngrep, bl a med fokus på samlokalisering av funksjoner - Nedfelle prinsippene i den overordnede planleggingen, som kommuneplanens arealdel med boligprogram, kommunedelplan for Fredrikstad byområde, kystzoneplanen, bypakke Fredrikstad, sykkelhovedplanen og arealstrategi for Nedre Glomma - Utvikle et datasett for en bærekraftig arealbruk knyttet til de fem hovedprinsippene for bærekraftig arealbruk.
Økt internasjonalt engasjement innenfor kommunens ulike fagfelt med spesiell vekt på økt europasamarbeid.	- Initiere og følge opp internasjonale prosjekter i alle seksjoner i kommunen. - Delta i eksterne nettverk og opprette interne nettverk - Utvikle og overføre kompetanse om internasjonalt arbeid med spesiell vekt på tilgjengelige økonomiske støtteordninger - Vurdere muligheten av en samarbeidsavtale med den Polske byen Slupsk - Delta i Interreg-prosjektet "Møteplass medborgere – MSM" frem til prosjektet avsluttes i august 2011. - Delta i Safe Community-konseptet <sup>2)</sup> - Følge opp vennsksapsrelasjoner - Aktiv deltakelse i EØS- og Interregprosjekter som kan komme Fredrikstadsamfunnet til gode.
Økt etablering og verdiskapning i næringslivet.	- Initiere og gjennomføre Interreg- og andre prosjekter i alle seksjoner i kommunen innenfor de strategiske satsingsområdene opplevelsesøkonomi, teknologisk innovasjon og design. - Delta i og utvikle samarbeid med næringsnettverk. - Støtte opp under satsingen på reiseliv og medieproduksjoner. - Fremme samarbeid med høgskolens avdelinger innen områder som har interesse for næringslivet. - Stimulere samarbeid mellom forskning og næringslivet basert på prosjekter finansiert av statlige programmer. - Støtte opp under utviklingen av aktivetsbyen Gamle Fredrikstad.
Planlegge og implementere samhandlingsreformen	- Prosjektorganisere planfasen - Utredning og utvikling av Lokalmedisinsk senter - Initiere samarbeidsavtaler med Sykehuset Østfold HF (SØ), Høgskolen i Østfold og private aktører - Starte rekruttering av medisinskfaglig personell og skolere disse ved å inngå avtale om samhandlingstrening og akuttmedisinske kurs. - Inngå forpliktende samarbeid med andre kommuner, spesielt Hvaler. - Avklare relasjon Lokalmedisinsk senter og Aktivetsbyen Gamle Fredrikstad - Bruk av helse- og omsorgsteknologi og velferdsteknologi
Økt deltakelse i demokratiske prosesser på lokalsamfunnsnivå	- Deltakelse i MSM-prosjektet frem til prosjektet avsluttes i august 2011, med gjennomføring av miljø og trygghetsvandring (MoT) i 10 lokalsamfunnsområder og deltakende budsjett.

Note:

- 1) Def. universell utforming (Universell utforming – begrepsavklaringer. Miljøverndepartementet 2007) :

Universell utforming er utforming av produkter og omgivelser på en slik måte at de kan brukes av alle mennesker, i så stor utstrekning som mulig, uten behov for tilpassing og en spesiell utforming.

- 2) Trygge lokalsamfunn, eller Safe Community, er et WHO-konsept (verdens helseorganisasjon), og en måte å jobbe med forebygging av skader og ulykker på. Dersom et lokalsamfunn oppfyller visse indikatorer, vil det kunne bli utnevnt til et "Safe Community" av WHO. Fredrikstad kommune ble regodkjent i 2010.

## Brukere og kvalitet

Mål	Aktiviteter/tiltak
Sikre god styringsinformasjon (gode beslutningsgrunnlag) for politikerne og tilgjengelig statistikk for innbyggere og administrasjon.	<ul style="list-style-type: none"> <li>- Være en ledende kompetansebedrift og tilbyder på geodataområdet slik at vi kan videreutvikle og tilrettelegge programvare, kompetanse og datatilfang til å dekke saksbehandling og utviklingsarbeid i kommunen og samfunnet rundt oss for å støtte arbeidet med bærekraftig samfunnsutvikling.</li> <li>- Utarbeide og dokumentere befolkningsprognoser.</li> <li>- Gi råd og veiledning om statistikk og statistiske metoder internt (OLI, brukerundersøkelser osv) og eksternt.</li> <li>- Formidle ny kommuneplan og følge opp målene i samfunnsdelen</li> <li>- Utvikle og kvalitetssikre indikatorer på samfunnsområdet innenfor balansert målstyring.</li> <li>- Videreutvikle indikatorer for å få et helhetlig grep på leveårsutfordringene i kommunen.</li> <li>- Analysere og dokumentere verdiskapingspotensial (hvis kapasitet).</li> <li>- Bidra til økt kunnskap om inntektssystemet ved blant annet å delta i arbeidsgruppe for Østfold/Akershus og følge opp endringer og høringer i samarbeid med Seksjon for økonomi og organisasjonsutvikling.</li> <li>- Opprette et eget nettsted med statistikk og tall knyttet til samfunnsutvikling</li> <li>- Lage en god kommunal planstrategi innen juni 2012. Sette opp en prosjektplan med milepæler og forankre arbeidet i administrativt og politisk.</li> </ul>
God planlagt kriseberedskap.	<ul style="list-style-type: none"> <li>- Ha en operativ og mobil database for å kunne kjøre analyser i krisesituasjoner ved gassutslipp, brann, pandemier og lignende.</li> <li>- Utvikle kompetanse og avsette kapasitet til å gjennomføre ROS-analyser <sup>1)</sup> i seksjonen</li> </ul>
Holde tidsfrister på saksbehandling	<ul style="list-style-type: none"> <li>- Gjennomføre oppmålingsforretninger, situasjonskartproduksjon og meglerinformasjon gjennom Infoland, innen fastsatte frister, for å opprettholde god service og fulle gebyrinntekter.</li> </ul>
Fredrikstad kommune skal være best på service i Norge.	<ul style="list-style-type: none"> <li>- Utvikle serviceholdninger og atferd.</li> <li>- Skape tydelige forventninger hos innbyggerne.</li> <li>- Øke kommunens tilgjengelighet og dialog med innbyggerne.</li> <li>- Finne innovative løsninger for kommunikasjon i Fredrikstadsamfunnet.</li> <li>- Vurdere bruk av metoder som utvikles i interreg.prosjektet "Møteplass medborgere – MSM" og "Best på service"</li> </ul>

Note:

- 1) Risiko- og sårbarhetsanalyser (ROS) er en metode for å avdekke risiko- og faremomenter, og for å avdekke sårbarhet dersom samfunnsviktige funksjoner svikter. Lov om kommunal beredskapsplikt, sivile beskyttelsestiltak og sivilforsvaret pålegger kommunene en generell beredskapsplikt. Fylkesmannen fører tilsyn med kommunene på området.

## Medarbeidere

Mål	Aktiviteter/tiltak
Ha en lønns- og rekrutteringspolitikk som gjør kommunen i stand til å rekruttere og beholde nødvendig og godt kvalifisert arbeidskraft.	<ul style="list-style-type: none"> <li>- Benytte/utarbeide en plan for opplæring og bemanning som skal være grunnlag for den sentrale opplærings- og bemanningsplanen.</li> <li>- Virksomhetene skal kartlegge behov for kompetanse som ikke kan dekkes av sentrale midler eller virksomhetens egne opplæringsmidler.</li> <li>- Gjennomføre prosjekt med sikte på å finne gode seniorpolitiske tiltak.</li> <li>- Omstille / nedbemanne på en forsvarlig måte.</li> <li>- Se på samordning av lønn mellom saksbehandlere i forskjellige virksomheter.</li> </ul>
Redusere uønsket deltid.	<ul style="list-style-type: none"> <li>- Fortsette arbeidet med å utnytte ressurser på tvers av virksomhetene i seksjonen.</li> </ul>
Alle ansatte skal ha et godt og helsefremmende arbeidsmiljø med trygge, inkluderende og stimulerende arbeidsplasser.	<ul style="list-style-type: none"> <li>- Kommunen skal ha fokus på god ledelse. Dette skal bl.a. gjennomføres ved å ha systematisk gjennomgang av fagtemaer i ledermøter og ved å ta opp ulike problemstillinger til felles diskusjon i møtene.</li> <li>- Alle virksomheter skal iverksette tiltak for å forebygge og redusere sykefraværet og styrke jobbnærveret. I 2011 vil seksjonen opprettholde fokuset på fysisk aktivitet.</li> <li>- Alle virksomheter skal ha fokus på åpne dialoger hvor det er trygt å ta opp kritikkverdige forhold.</li> <li>- Bygge og dele kunnskap og kompetanse. Holde jevnlig seminarer for og med sentrale fagpersoner internt og eksternt.</li> </ul> <p><u>Verktøy som benyttes:</u></p> <ul style="list-style-type: none"> <li>- Måling av medarbeidertilfredshet (OLI ) og gode prosesser på bakgrunn av det.</li> <li>- Løsningsfokusert tilnærming (LØFT)</li> <li>- 10 punkter for et redusert fravær (Kvalitetskommuneprogrammet).</li> <li>- HMS håndboken.</li> </ul> <p><u>AKAN avtalen:</u></p> <ul style="list-style-type: none"> <li>- Videreføre satsing på rusforebyggende tiltak.</li> <li>- Fortsette arbeidet mot spilleavhengighet.</li> </ul>
Ansatte skal ha tilfredsstillende og utviklende arbeidsoppgaver og inneha tilstrekkelig kompetanse til å utføre dem.	<ul style="list-style-type: none"> <li>- Gjennomføre nødvendige opplæringstiltak på alle nivåer i organisasjonen.</li> </ul>
Medarbeidere er motivert for å utføre arbeidet i samsvar med kommunens mål.	<ul style="list-style-type: none"> <li>- Bevisstgjøre medarbeidere om kommunens grunnlag: Visjon, verdier og mål.</li> </ul>
Økt inkludering i henhold til IA- avtalen og øvrig lovverk om likestilling og diskriminering.	<ul style="list-style-type: none"> <li>- Rekruttere og beholde personer med redusert arbeidsevne.</li> <li>- Medvirke til god praksis for integrering av medarbeidere med innvandrerbakgrunn i arbeidsmiljøet.</li> <li>- Økt fokus på likestilling i alle tilsettingssaker.</li> <li>- Alle virksomheter skal arbeide aktivt, målrettet og planmessig for likestilling mellom kjønnene.</li> <li>- Avdekke og bekjempe uønskede kjønnsforskjeller som eksisterer på arbeidsplassen.</li> </ul>
Gode, målrettede og effektive interne samhandlingsformer både i det strategiske og i det operative arbeidet.	<ul style="list-style-type: none"> <li>- Gjennomføre et internt prosessforbedringsprosjekt knyttet til formelle og uformelle planer, ulike typer utredninger, analyser etc.</li> </ul>

Det vises også til seksjonens HMS-kalender for ytterligere presisering av aktiviteter/tiltak. Denne vil bli utarbeidet sammen med virksomhetsplanene.

## Målekart

Fokus-område	Kritisk suksessfaktor	Indikator	Status siste måling	Mål		Skala <sup>1)</sup>
				2010	2011	
Brukere/ kvalitet	- Tilpassede tjenester til brukernes behov	Objektiv kvalitet - Andel kart/delingssaker behandlet innen 16 uker (2009) - Saksbehandlingstid avløp (2009)	.. 3	100 3	100 2	% uker
	- Tydelig informasjon om hva brukerne kan forvente	- Andel virksomheter med serviceerklæring	0	100	0 <sup>2)</sup>	%
Medarbeidere <sup>1)</sup>	Godt arbeidsmiljø	- Medarbeidertilfredshet (2010) - Andel gjennomførte mål og utviklingssamtaler	3,90 68,3	4,17 100	4,2 100	1-5 %
	Økt tilstedeværelse	- Nærvær i % (2009) - Medarbeideres opplevelse av hjelp og støtte på jobben (2010)	94,5 4,47	95,0 4,46	95,0 4,5	% 1-5
	Læring og utvikling	- Medarbeidernes opplevelse av læring og utvikling gjennom utfordrende oppgaver (2010)	3,96	4,04	4,0	1-5
	Medarbeiderne vet hva som forventes av dem	- Medarbeidernes opplevelse av hva som forventes av dem (2010)	4,38	4,51	4,5	1-5
	Stabil arbeidskraft	- Medarbeidernes opplevelse av en positiv fremtid i Fredrikstad kommune (2010)	3,83	3,83	4,0	1-5
Økonomi	God økonomistyring	- Avvik i % netto ramme (2009)	0,9	0,0	0,0	%
		- Avvik i % brutto utgifter (2009)	-2,3	0,0	0,0	%
Samfunn	Effektiv ressursvennlig arealbruk	- Andel boligbygging	63	≥85	≥90	%
		- innenfor transportsonen (ATP)	37	5-10	≤10	%
		- Forbruk av jordbruksareal	85	75	75	daa
	Ivaretagelse av biologisk mangfold	- Antall vernede områder	19	25	25	stk
- Areal vernede områder						
	- totalareal (land og vann)	86 165	27 285	86 569	daa	
	- landareal	8 595	7 654	8 741	daa	

Note:

- 1) Ved undersøkelser er høyeste tall best.
- 2) Arbeidet med serviceerklæringer planlegges å starte opp i 2011, men ikke ferdigstilles. Områdene geodata, miljørettet helsevern og landbruk vil prioriteres.

## Økonomi

Tall i tusen kroner <sup>1)</sup> (fra og med 2011 i 2011-kroner)	2011	2012	2013	2014
Vedtatt ramme 2010	37 138	37 138	37 138	37 138
Vedtatte endringer i rammen	-142	-379	-379	-379
Rammeendring	-502	-502	-502	-502
Samhandlingsreformen	1 000	1 000	-	-
Styrking av verdiskapingen i samfunnet	-	-	2 000	2 000
<b>Netto ramme</b>	<b>37 494</b>	<b>37 257</b>	<b>38 257</b>	<b>38 257</b>

Note:

- 1) Budsjetttrammene for 2011-2014 er justert med 2,6 prosent i forhold til vedtatt ramme 2010.

Endringene fra første tertial (rammereduksjon på 300 000 kroner og nye oppgaver tilsvarende 0,6 årsverk og 200 000 kr) er videreført i handlingsplanperioden. Fra 2012 er det dessuten lagt inn en ytterligere reduksjon på 237 000 kroner. I tillegg er det foretatt en rammereduksjon i hele planperioden på 336 000 kroner per år. Bystyret vedtok å styrke netto budsjetttrammen til Seksjon for miljø og samfunnsutvikling med 2,0 millioner kroner i 2013 og 2014. Midlene er forutsatt brukt til å styrke verdiskapingen i samfunnet, og fokus skal særlig rettes mot å legge til rette for ny etablering av bedrifter i Fredrikstad.

Seksjonen har hatt nye behov utover en positiv realvekst i tidligere handlingsplanperioder som er innarbeidet innenfor netto budsjettramme. Driftsmidlene er derfor redusert gjennom flere år slik at det nå kun er midler til helt nødvendige driftsutgifter innenfor rammen. I tillegg har det vært gjennomført omprioriteringer der det har vært mulig ved naturlig avgang og interne omrokkeringer. Som følge av konjunkturendringene i markedet forventes det fortsatt betydelig reduserte gebyrinntekter i Geodataavdelingen. Gebyrene er justert med mer enn prisstigningen for å komme nærmere selvkost på tjenesten.

Tall i tusen kroner (i 2011-kroner) <sup>1)</sup>	Justert budsjett 2010	Budsjett 2011
Inntekter	17 855	18 985
Utgifter	54 685	56 479
Netto	36 830	37 494

Note:

- 1) Alle tall er i 2011-kroner, dvs at budsjettall for 2010 er justert med pris- og lønnsvekst på 2,6 %.
- 2) Forskjellen mellom vedtatt budsjett og justert budsjett er rammeendring gjennom budsjettrevidering 2010.

Økningen i netto budsjettramme skyldes at seksjonen fra 2011 har fått 1,0 million kroner for å planlegge og implementere arbeidet med samhandlingsreformen.

### Nye aktiviteter/tiltak som er innarbeidet

Tall i tusen kroner	2011	2012	2013	2014
Vannforvaltning/handlingsplan avløp	250	250	250	250
Strategisk støykartlegging	150	150	0	0
Sedimentkartlegging-oppdydding etter kartlegging i 2010	150	150	150	150
Ferdigstillelse/rullering av politisk bestilte planer	700	700	700	700
Ajourhold av forvaltningsdata	100	100	100	100
Aktiv på dagtid/tilskuddsmidler	100	100	100	100
Økte tilskuddsmidler til Fredrikstad utvikling (tom 2014)	200	200	200	200
Sum nye aktiviteter/tiltak i anslåtte beløp	1 650	1 650	1 500	1 500

I tillegg til aktivitetene og tiltakene i tabellen over er det også foretatt flere små omprioriteringer og innarbeidet nye tiltak som ikke er økonomisk beregnet. Seksjonen vil blant annet avgi ressurser tilsvarende 0,6 årsverk til sekretariatsarbeid for Fredrikstad utvikling til og med 2014. Tilpasningsbehovet for 2011 blir derfor et grovt anslag.

### Salderingsbehov for 2011

Netto endring i vedtatt handlingsplan 2010-2013	- 0,1 millioner kroner
Rammeendring	- 0,5 millioner kroner
Ny aktivitet som er innarbeidet uten rammekompensasjon	- 1,7 millioner kroner
Bortfall av inntekter	- 1,5 millioner kroner
Salderingsbehov	- 3,8 millioner kroner

Seksjonen har bortfall av inntekter på til sammen 1,5 millioner kroner. Dette er knyttet til reduserte gebyrinntekter i Geodataavdelingen som følge av konjunktorendringer i markedet, nytt lovverk og nye arbeidsformer og rutiner grunnet Matrikkelloven, bortfall av gebyr for behandling av avfallsplaner i Avd. for miljø og landbruk som følge av endret regelverk og stans av FAKS-prosjektet i kommuneskogen. Lønnsplåsar ut over det som er kompensert i netto budsjettamme til seksjonen som følge av bruk av deflator (2,6 %) gir også et omprioreringsbehov. Dersom virksomhetslederstillingen i den nyopprettede virksomheten Bærekraftig samfunnsutvikling blir rekruttert utenfra vil det kunne medføre behov for ytterligere salderingstiltak.

### Salderingstiltak

Tall i tusen kroner	2011	2012	2013	2014
Økt volum på årsgebyr for tilsyn med mindre avløpsanlegg	-200	-200	-200	-200
Økt volum på behandlingsgebyr for utslippstillatelser og økning i gebyrsatsene i miljø og landbruk ut over lønns- og prisstigning	-800	-800	-800	-800
Redusert bemanning (nedbemanning og manglende innsetting av vikar ved fravær som permisjoner og sykefravær)	-1 300			
Økning av gebyrsatsene i Geodataavdelingen ut over lønns- og prisstigning	-600	-600	-600	-600
Generelle driftsmidler reduseres til et minimum.	-700	-700	-700	-700
Ytterligere økning av gebyrsatsene i Geodataavdelingen	-200	-200	-200	-200
Ytterligere salderingstiltak i perioden		-1 500	-1 500	-1 500
Sum tiltak i anslåtte beløp	-3 800	-4 000	-4 000	-4 000

### Nye tjenester/behov som det ikke er funnet rom for.

- Skanning av historisk eiendomsarkiv: En total skanning vil ta mange år og kreve store utgifter. Med en netto utgift på cirka 1,0 million kroner vil arbeidet kunne startes opp da det forventes at inntektene fra Infoland vil kunne økes med cirka 0,6 millioner kroner.
- Innlegging av eldre eiendommer i Matrikkelen. Arbeidet vil kreve 5 årsverk totalt, fordelt over tre år.
- Gjennomføring av gamle oppmålingssaker (cirka 100 saker som må gjennomføres i løpet av 2012). Kostnad 2 årsverk. Sakene genererer ikke gebyrinntekter nå da de allerede er innbetalt.
- Diverse planleggingsprosjekter som:
  - Veiforbindelse gjennom St.Hansfjellet ("Sentrumstangenten"): En tidlig realisering av denne vil gi mulighet for avlastning av sentrumsområdet, gi bedre kollektivfremkommelighet og bedre fotgjengerforbindelse fra Torvbyen til FMV-området over Stortorvet, og derigjennom styrke denne akse som handelsakse. Antatt kostnad 350.000.
  - Ytterligere detaljplanlegging av sykkel i sentrum.
- En større grad av opplæringstiltak, kurs og konferanser for å vedlikeholde, oppgradere og utvikle kompetanse. Kostnad: Opp mot 0,4 millioner kroner da området har vært nedprioritert over lang tid.

### Rammefordeling

Ut fra vedtatte netto budsjettramme til Seksjon for miljø og samfunnsutvikling, utfordringer på tjenesteområdet og mulighetene for effektiviserings- og innsparingstiltak foreslås foreløpig følgende fordeling av netto budsjettrammer til de enkelte virksomhetene:

<i>Tall i tusen kroner</i>	<b>Netto</b>
Tjenesteområde	<b>budsjettramme</b>
Stabsleddet: -Stab	5 734
-Fellesfaglig avdeling	5 727
Geodata	3 712
By og næring	10 356
Miljø og landbruk	6 496
Bærekraftig samfunnsutvikling	5469
Sum Seksjon for miljø og samfunnsutvikling	37 494

Netto budsjettrammer til de enkelte tjenesteområdene er justert i henhold til de organisasjonsmessige endringene som er foretatt fra 1. januar 2011. Eventuelle endringer som følge av nye behov og muligheter som følge av omorganiseringen er ikke hensyntatt per d.d. De nye virksomhetene vil arbeide nærmere med virksomhetsplaner og detaljbudsjett, og det kan bli behov for ytterligere justeringer av budsjettrammene.

### Investeringer

<i>Tall i millioner kroner</i>	2011			2012			2013			2014		
	Brutto	Tilsk.	Netto	Brutto	Tilsk.	Netto	Brutto	Tilsk.	Netto	Brutto	Tilsk.	Netto
Strategisk eiendomsutvikling (EI-prosjekt)	7,0	0,0	7,0	5,0	0,0	5,0	5,0	0,0	5,0	5,0	0,0	5,0

Hensikten med investeringsmidlene til strategisk eiendomsutvikling er å gi Fredrikstad kommune mulighet til strategisk å tilrettelegge og utvikle prioriterte private og kommunale eiendommer og bidra til at strategisk viktige eiendommer blir kommunale.

## Personell.

### Utviklingstrekk personell/arbeidsmiljø

	Historikk/Status					
	2005	2006	2007	2008	2009	2010
Antall ansatte i seksjonen per 31.12. hvert år <sup>1)</sup>	85	85	84	81	62	..
Antall årsverk per 31.12. hvert år <sup>1)</sup>	80	81	79,3	76,2	59,0	..
<i>Turnover</i>						
- Antall ansatte som har sluttet (eks ferievikarer) <sup>4)</sup>	10	8	8	12	37	..
- Antall ansatte som har begynt (eks ferievikarer)	11	12	11	12	7	..
Sykefravær	7,3	4,8	6,0	6,6	5,5	..
<i>Kjønnsfordeling</i>						
- Andel kvinner per 31.12.	47	44	43	49	30	..
- Andel menn per 31.12.	53	56	57	51	32	..
<i>OLI (operativ ledelsesindeks)</i>						
- Deltagelse (%)	65 stk	81,4	..	84	97,5	91,8
- Resultat OLI (snitt indeks)	3,82	3,8	..	3,97	4,17	3,90
- Resultat OLI (andel engasjement)	34,1	32,4	..	41,4	49,4	38,4
- Klarlagte forventninger		4,40	..	4,42	4,51	4,38
- Anerkjennelse og ros		2,88	..	3,77	3,92	3,20
- Hjelp og støtte		3,99	..	4,33	4,46	4,47
- Positivt syn på fremtiden i Fredrikstad kommune		3,51	..	3,24	3,83	3,29
- Læring og utvikling på jobb		3,77	..	3,95	4,04	3,96
- Leder går foran som et godt eksempel		3,97	..	4,11	4,27	4,11

Note:

- 1) Ansatte i permisjon med lønn og uten lønn er ikke med i tallmaterialet.
- 2) OLI-resultater fra undersøkelse foretatt i februar 2009.
- 3) OLI-resultater fra undersøkelse foretatt i februar 2010.
- 4) Det store antallet i 2009 skyldes at Bygnings- og reguleringsavdelingen ble overført til Teknisk drift.

Antall ansatte i seksjonen har vært relativt stabilt i perioden 2005 til juli 2009 da det ble foretatt en justering av overordnet organisasjonsstruktur i Fredrikstad kommune.

Sykefraværet har vært relativt høyt de siste årene. Seksjonen har hatt mange langtidssykemeldinger som følge av skader/ulykker som ikke er arbeidsrelatert, graviditet og noe slitasjeskader. Ut over disse langtidssykemeldingene har sykefraværet vært relativt lavt. Seksjonen har hatt flere ansatte med aktiv sykemelding. Høyt arbeidspress og stress kan være medvirkende årsak til noe av sykefraværet. Mange av de sykemeldte har etter hvert kommet tilbake på jobb med redusert sykemelding eller er friskmeldte. Noen har også gått over på annen ordning (attføring, alderspensjon). Seksjonen har hatt fokus på sykefravær og tilstedeværelse, og sykefraværstallene er tatt opp i virksomhetsledermøter, virksomhetsmøter og HMS-gruppemøter. Det har vært fokus på ulike forebyggende og avhjelpende tiltak for enkeltansatte og hele grupper.

Kjønnsfordelingen i seksjonen er relativt jevn. Fellesfaglig avdeling, med mange tradisjonelle kvinnearbeidsoppgaver, består fortsatt hovedsakelig av kvinner. Ellers er kjønnsfordelingen i de enkelte fagområdene/virksomhetene godt fordelt.

Undersøkelse av medarbeidertilfredshet ved hjelp av en OLI-undersøkelse startet i oktober 2005. Undersøkelsen er videre foretatt i september 2006, februar 2008, februar 2009 og februar 2010. For 2005 har vi dessverre kun samlereultater. Seksjonen har hatt en positiv utviklingen i resultat på alle OLI-indikatorene frem til 2010 da resultatene ble betydelig forverret. Resultatet på spørsmålet om ansatte har et positivt syn på fremtiden i Fredrikstad kommune har vært jevnt lav. Diskusjoner rundt og forslag om store reduksjoner i netto budsjettramme til seksjonen flere år på rad samt omorganisering har ført til usikkerhet rundt fremtidig arbeidsinnhold/arbeidsoppgaver/arbeidssituasjon og har bidratt til dette resultatet.

*Bemanningsplan 2010-2014 for Seksjon for miljø og samfunnsutvikling*

Virksomhet	2010		2011		2012		2013		2014
	Antall årsverk	Endrings-behov	Antall årsverk	Endrings-behov	Antall årsverk	Endrings-behov	Antall årsverk	Endrings-behov	Antall årsverk
Stabsleddet:									
3220-Kommunalsjef + stab	13,8	-9,8/+1	5,0	0	5,0	0	5,0	0	5,0
3229-Fellesfaglig avdeling	8,0	0	8,0	0	8,0	0	8,0	0	8,0
3222-Geodataavdelingen	21	0	21	0	21	0	21	0	21
3223-Avdeling for by og næringsutvikling (tidligere Arealplanavdelingen)	14,1	-6,8/+3	10,3	0	10,3	0	10,3	0	10,3
3224-Avd. for miljø og landbruk (tidligere Avd. for miljørettet helsevern)	6	+4,8/+1	11,8	0	11,8	0	11,8	0	11,8
3225-Avdeling for bærekraftig samfunnsutvikling (ny fra 2011)	0	8,8	8,8	-2	6,8	0	6,8	0	6,8
	<b>62,9</b>	<b>+2,0</b>	<b>64,9</b>	<b>-2</b>	<b>62,9</b>	<b>0</b>	<b>62,9</b>	<b>0</b>	<b>62,9</b>

Tabellen er fylt ut i forhold til antall stillinger som finnes i virksomhetene per 31.12.10. Flere av stillingene har helt eller delvis vært ubesatt i noen måneder eller hele året, for eksempel i forbindelse med rekruttering av nyansatte, fødselspermisjoner, omsorgspermisjoner og innsparingstiltak.

Stabsleddet: Som følge av omorganisering er stabsleddet betydelig endret fra 2011. 9,8 årsverk flyttes fra staben og organiseres i virksomheten By- og næringsutvikling og den nyopprettede virksomheten Bærekraftig samfunnsutvikling. Det er opprettet en utdanningsstilling i samfunnsmedisin, som blant annet skal være prosjektleder for samhandlingsreformen, som skal besettes i 2011. Fellesfaglig avdeling har fra 15. august 2010 fått nye oppgaver for Fredrikstad utvikling tilsvarende 0,6 årsverk. Samtidig yter avdelingen betydelig støtte til andre virksomheter. En stilling som har vært ubesatt i 2010 som følge av permisjon besettes igjen i 2011.

Geodataavdelingen: Virksomheten planlegger å opprettholde antall stillinger fra 2010 videre i planperioden. En ansatt har vært i permisjon i 2010 og skal også være det i første kvartal i 2011. Ytterligere deler av stillinger har også vært ubesatt i 2010 og videreføres i 2011.

Avdeling for by og næringsutvikling (tidligere Arealplanavdelingen): Som følge av omorganiseringen flyttes faggruppe landbruk fra 1. januar 2011 til virksomheten miljø og landbruk og faggruppen lokalsamfunn til den nyopprettede virksomheten Bærekraftig samfunnsutvikling. Samtidig blir tre stillinger fra staben flyttet til virksomheten. En stilling i virksomheten er holdt ubesatt fra 01.06.10 som følge av innsparingstiltak i 1. tertial 2010. Denne stillingen planlegges besatt fra 1. august 2011. Deler av en stilling er også holdt ubesatt i 2010 som følge av permisjon. Dette videreføres i 2011. I forbindelse med budsjettbehandlingen vedtok Bystyret å styrke netto budsjetttramme til Seksjon for miljø og samfunnsutvikling med 2,0 millioner kroner i 2013 og 2014. Midlene er forutsatt brukt til å styrke verdiskapingen i samfunnet og skal særlig rette fokus mot tilrettelegging for ny etablering av bedrifter i Fredrikstad. Per d.d. er det ikke planlagt hvordan midlene skal brukes, men det kan medføre behov for ekstra årsverk i virksomheten fra 2013 som skal arbeide med dette.

Avdeling for miljø og landbruk (tidligere Miljørettet helsevern): Fra 1. januar 2011 er faggruppe landbruk flyttet til virksomheten fra tidligere Arealplanavdelingen. En stilling som har vært ubesatt pga sykdom besettes igjen fra 2011. Behandling av utslippstillatelser og byggetillatelser vil medføre behov for en ekstra ansatt i 2011. Denne stillingen planlegges besatt fra 1. mai 2011.

Avdeling for bærekraftig samfunnsutvikling: Virksomheten er nyopprettet fra 1. januar 2011 og består av stillinger fra staben og faggruppe lokalsamfunn, som frem til 2011 lå i tidligere Arealplanavdelingen. Deler av en stilling vil stå ubesatt deler av 2011. Interreg.prosjektet Møteplass medborgere – MSM med en prosjektleder og en prosjektmedarbeider avsluttes i 2011.

### *Opplæringsplaner*

Seksjon for miljø og samfunnsutvikling vil utvikle kompetanse i forhold til følgende viktige områder, inklusiv nytt lovverk og nye oppgaver:

- Ny helse- og omsorgslov og ny folkehelselov (kom på høring høsten 2010 og er planlagt vedtatt i Stortinget vårsesjonen 2011 med ikrafttreden 1. januar 2012)
- Samhandlingsreformen
- Ny Plan- og bygningslov.
- Ny Matrikkellov med forskrifter
- Videreutdanning innen legionellproblematikk.
- ROS og beredskapsanalyser.
- EUs vanddirektiv.
- Luftforurensning.

Innenfor tilgjengelige ressurser vil det også søkes lagt vekt på:

- Forvaltnings- og myndighetsreformen innen landbruket (jfr KOLA-Viken pakke, som går over tre bolker).
- Universell utforming.
- Anvendelse av "Kjerneområde landbruk".
- Landskapsanalyse.
- Miljøkompetanse i forhold til landbruksdrift.
- Prosjektledelse
- Kommunikasjon
- Kommunikativt plan- og utredningsarbeid (hvordan samhandle bedre med utbyggingsaktører)
- Mediakontakt/mediahåndtering
- Bruk av IT-verktøy i presentasjoner og fremstillinger i forbindelse med plan- og utviklingsarbeider.
- Målrettede kurs ift utdanning/spesialisering – fagspesifikke/spesialisering
- Ledelse
- Arbeidsmiljø, med spesielt fokus på nærværarbeid
- Faglunser om ulike temaer
- Fagsamlinger