



## Møteinnkalling Sosial- og omsorgsutvalget

**Møtested:** Virksomheten Rus, psykiatri, bolig - og flyktningsarbeid  
Hassingveien 40, møterom Struten, 2. etg inngang B

**Tidspunkt:** **ONSDAG 22.09.2010 kl. 18:00**

→ Utvalgets medlemmer **møter k. 17:00** for orientering om virksomheten Rus, psykiatri, bolig – og flyktningsarbeid v/ virksomhetsleder Tone Holskil

Eventuelle forfall meldes snarest til Marit Hexeberg, telefon 69306105,  
e-post:mahe@fredrikstad.kommune.no

Varamedlemmer møter etter nærmere avtale.

### Sakliste

- PS 20/10 Referatsaker/orienteringer
- PS 21/10 Plan for mangfold og integrering i Fredrikstad - MIF-planen, - førsteutkast 6.9.10
- PS 22/10 Strategier for boligsosialt arbeid i Fredrikstad kommune 2011 - 2014 - oppstart av prosjekt
- PS 23/10 Orientering om status på samorganisering mellom boveiledningstjenesten og dagtilbud for funksjonshemmede
- PS 24/10 Tertialrapport per 31.8.2010 - for seksjon omsorg og sosiale tjenester (*saken deles ut og gjennomgås i møtet*)
- PS 25/10 Møteplan 1. halvår 2011

Fredrikstad 15.9.2010

Per Lebesby  
leder

## **PS 20/10 Referatsaker/orienteringer**

**RS 18/10** Rusplan - status v/spesialkonsulent Gry Haugland (kl.18:05-18:20)

**RS 19/10** NAV, - status v/ leder Arne Hæhre (kl. 18:20 – 18:35)

**RS 20/10** Fredrikstad idrettsråd - FRID v/ leder Anders Arvesen (kl. 18:35 – 18:55)

**RS 21/10** Helsehus v/ kommuneoverlege Jens Espeland (kl. 18:55 – 19:10)

**RS 22/10** Orientering v/ fagsjef omsorg Jon Erik Olsen (19:10)  
- Status etter sommeren 2010

**RS 23/10** Orientering v/ kommunalsjef Eva Milde Grunwald,  
- Justering av navn, virksomheten ODA  
- Legevakta - status,  
- Dugnad for balanse

**RS 24/10** Uttalelse fra eldrerådene i de åtte største byene etter storbykonferansen juni 2010.  
Svar fra Helse- og omsorgsdepartementet datert 11.08.2010.

**RS 25/10** Flyktninger - tall og fakta v/ spesialkonsulent Elisabeth Sofie Hansen (ca. 19:30)  
(innledning til behandling av MIF-planen)

# FREDRIKSTAD KOMMUNE

Saksnr.: 2010/12438  
Dokumentnr.: 2  
Løpenr.: 96927/2010  
Klassering: 144  
Saksbehandler: Elisabeth S. Hansen

## Møtebok

Behandlet av	Møtedato	Utvalgssaksnr.
Sosial- og omsorgsutvalget	22.09.2010	21/10

## Plan for mangfold og integrering i Fredrikstad, MIF - planen - førsteutkast

### Rådmannens innstilling

Rådmannen anbefaler Sosial- og omsorgsutvalget å fatte slikt vedtak:

1. Førsteutkast til Plan for mangfold og integrering i Fredrikstad, datert 6.9.2010, tas til orientering.
2. Sosial- og omsorgsutvalget har følgende innspill til ferdigstillelse av planen:

Fredrikstad, 6.9.2010

### Sammendrag

Regjeringens innvandrings- og flyktningpolitikk er forankret i Norges internasjonale forpliktelser, i norske lover og nasjonale styringsdokumenter. Bestemmelsene skal sikre en regulert innvandring i samsvar med nasjonale behov og prioriteringer (St.prp.nr.1 2008-2009) Målet for inkluderingspolitikken er at alle som bor i Norge skal delta i samfunnet og ha like muligheter. For at målet skal nås må det legges til rette for at innvandrere raskest mulig skal lærer seg norsk slik at barn kan følge med i skole og voksne kan bidra med sine ressurser i arbeids- og samfunnsliv. Levekårsundersøkelser viser at det utvikler seg et lagdelt samfunn hvor personer med innvandrerbakgrunn generelt har dårligere levekår enn befolkningen for øvrig.

Gjennom vedtak i Kommunestyret 21.09.2006 i sak 76 og Bystyret 4.12.2008 sak 128 er rådmannen bedt om å lage en plan for integrering og mangfold i Fredrikstad. Nå foreligger førsteutkastet for planen.

Planen beskriver bakgrunn for planarbeidet og angir hovedtrekk i forhold til statlige styringssignaler og kommunale føringer og planforutsetninger. Planen gir en oversikt og status i forhold til det omfattende arbeidet som utføres i Fredrikstad kommune; med perspektiv på det globale og nasjonale. Planen beskriver hvordan det går med integreringen i Fredrikstad og hovedutfordring vi står ovenfor. Rådmannen ber utvalget om innspill før planen ferdigstilles.

## Vedlegg

1. Plan for mangfold og integrering i Fredrikstad, - MIF- planen,  
- førsteutkast datert 6.9.2010

*Førsteutkastet sendes kun til utvalgets faste medlemmer og legges ut på kommunens nettside v/innkallingen til møtet*

## Andre saksdokumenter (ikke vedlagt)

Se vedleggsoversikt i planen.

## Saksopplysninger

Rådmannen er bedt om å lage en plan for integrering og mangfold i Fredrikstad

Følgende vedtak ligger til grunn:

Kommunestyrets vedtak i sak 76 i møte 21.9.2006, pkt 1:

*"Det utarbeides en helhetlig plan for arbeidet med fremmedkulturelle flyktninger og innvandrere i Fredrikstad kommune".*

Bystyrets vedtak i sak 128 i møte 4.12.2008, pkt 2:

*"Bystyret ber om at det legges frem en samlet sak om integrering av flyktninger og innvandrere i barnehage, skole, videre utdanning, arbeid og boligmarked. Saken bør inneholde både en evaluering av hvordan slik integrering har lyktes for tidligere flyktninger og innvandrere i Fredrikstad, gjerne sammenlignet med andre kommuner, og en plan for videre integrering på disse samfunnsområdene.*

*De forhold som her er nevnt innarbeides i prosjektrapporten " Plan for Mangfold og integrering i Fredrikstad – MIF".*

Det ble ansatt en ekstern prosjektleder for perioden 2007 - 2008. Styringsgruppe, prosjektgruppe og referansegruppe ble etablert i samme periode. Etter avsluttet prosjektperiode ble det ikke etablert noen prosjektgruppe rundt arbeidet med å samle inn og systematisere data for implementering i planen. Relevante informanter ble kontaktet direkte. Planen ble ikke lagt fram til politisk behandling etter endt prosjektperiode da bystyret i møte 4.12.2008 utvidet mandatet. Det er utarbeidet et førsteutkast til planen som legges frem for Sosial- og omsorgsutvalget 22.9.2010.

Planen er inndelt i 6 kapitler:

Kapitel 1 - Innledning

Kapitel 2 - Bakgrunn for planen

Kapitel 3 - Innvandring og faktaopplysninger

En nærmere utdyping av målgruppen presenteres. Her beskrives ulike innvandringsgrupper og statistikk for innvandringen i Fredrikstad sammenlignet med Sarpsborg, Drammen og Kristiansand.

- Befolkningsgrupper og begreper
- Innvandring – globalt, nasjonalt og lokalt
- Asylsøkere
- Flyktninger
- Familierelatert innvandring
- Innvandring og sysselsetting

Kapitel 4 - Arbeidet med innvandrerbefolkningen

Nasjonalt og kommunalt nivå.

## Kapitel 5 - Tjenester til innvandringsbefolkningen

Her beskrives etter følgende grupperinger og knyttes til ansvar, oppgaver, utfordringer, status og mulige løsninger.

- Bosetting av flyktninger
- Barn og unge
- Skole og utdanning
- Arbeid og sysselsetting
- Helsevernet og omsorg

## Kapitel 6 – Hovedutfordringer – mål og tiltak

Viktige utfordringer er:

1. Arbeidet med innvandrerbefolkningen utføres av forskjellige aktører på forskjellige nivåer i kommuneforvaltningen. I planen forslås det å styrke arbeidet med en koordinerende instans.
2. Introduksjonsordningen legges til NAV, jfr. Bystyrevedtak 14.6.07, sak 135. Oppfølging, arbeidsrettede tiltak og stønad samles på et sted.
3. Alle innvandrere må lære norsk; med særlig fokus på barn og unge.
4. Språk og arbeid er nøkkelen til integrering. Kommunen har mange arbeidsledige og ikke-sysselsatte. Manglende språkkunnskaper er et hinder for sysselsetting.
5. Vold i nære relasjoner – kjønnslemlestelse og tvangsekteskap.
6. Foreldreveiledning, ICDP - International Child Development Program
7. Logistikken og resultatene med integreringsarbeidet.

Plan for mangfold og integrering gir en oversikt over situasjonen og utviklingstrekk når det gjelder arbeidet med integrering av innvandrere i kommunen. Hovedmålet med planen er å få en oversikt over alle aktørene som bidrar i integreringsarbeidet i kommunen, hvilke utfordringer de står ovenfor og hvordan det går med integreringen knyttet i første omgang til språkopplæring, utdanning, sysselsetting og arbeid. I forhold til boligmarkedet for innvandrere vises det til at det nå arbeides med en ny plan; "Strategier for boligsosialt arbeid i Fredrikstad 2011 – 2014."

### **Økonomiske konsekvenser**

Ut fra kommunens økonomiske situasjon er det i planen ikke lagt opp til nye investeringer. Nye tiltak må gjennomføres innenfor virksomhetenes vedtatte rammer.

### **Ansattes medbestemmelse**

Tillitsvalgt har deltatt i prosjektgruppen i perioden 2007-2008.

Virksomhetenes ansatte har vært medlemmer i prosjektgruppen i perioden 2007 – 2008.

Planen vil bli tatt opp i kommunalsjefens medbestemmelsesmøte før den ferdigstilles.

### **Vurdering**

Planen fremstår i dag som et grunnlag for forståelse av det omfattende arbeidet som utføres i kommunen og som et grunnlag for handling og videreføring av tiltak.

Plan for mangfold og integrering i Fredrikstad går over 7 år, fra 2011 til 2018. Det planlegges en rullering av planen i 2014, samt en evaluering i forkant av rulleringen.

Rådmannen vurderer den fremlagte planen som et førsteutkast og ber om innspill til ferdigstilling av planen.

# FREDRIKSTAD KOMMUNE

**Saksnr.:** 2010/4796  
**Dokumentnr.:** 7  
**Løpenr.:** 90169/2010  
**Klassering:** H40  
**Saksbehandler:** Anita Gretland Karlsen

## Møtebok

Behandlet av	Møtedato	Utvalgssaksnr.
Eldrerådet	21.09.2010	20/10
Råd for mennesker med nedsatt funksjonsevne	21.09.2010	18/10
Teknisk utvalg		
<b>Sosial- og omsorgsutvalget</b>	<b>22.09.2010</b>	<b>22/10</b>

## Strategier for boligsosialt arbeid i Fredrikstad kommune 2011 – 2014 – oppstart av prosjekt

### Rådmannens innstilling

Rådmannen anbefaler sosial – og omsorgsutvalget å fatte slikt vedtak:

1. Det igangsettes et prosjekt for å utvikle helhetlige strategier for det boligsosiale arbeidet i Fredrikstad kommune
2. Prosjektet ledes fra seksjon for omsorg og sosiale tjenester og gjennomføres som et samarbeid mellom seksjon for regulering og teknisk drift, seksjon for miljø og samfunn og seksjon for omsorg og sosiale tjenester.
3. Sosial – og omsorgsutvalget holdes orientert om prosjektets fremdrift.

Fredrikstad, 6. 9.2010

### Sammendrag

Saken omhandler forslag til oppstart av prosjekt for å utvikle plan for framtidige strategier for boligsosialt arbeid i Fredrikstad kommune. Tiltak i tidligere boligsosial handlingsplan og andre aktuelle planer er for det meste gjennomført, men det er fortsatt store utfordringer i forhold til å møte de ulike brukergruppernes behov på boligområdet. Kommunen har fortsatt en lav dekning av ikke – kommersielle utleieboliger og vi mangler døgnbemannet lavterskeltilbud og midlertidige husvære.

Rådmannen foreslår at arbeidet med en helhetlig plan for boligsosiale strategier organiseres som prosjekt med ledelse fra seksjon for omsorg og sosiale tjenester og med deltagelse og involvering fra andre seksjoner, brukere og samarbeidspartnere.

### Vedlegg

Ingen.

## **Andre saksdokumenter (ikke vedlagt)**

1. Boligsosial plan for Fredrikstad kommune – oktober 2003
2. Delplan rusmiddelmissbrukere og bostedsløse 2000 - 2003 - mai 1999
3. Plan for psykisk helsevern - mai 2001
4. Plan for boformer 1998 – 2001, pleie – og omsorgstjenester - desember 1997
5. Helhetlig rusmiddelpolitisk handlingsplan 2008 -2012 – desember 2008
6. Boligsosialt utviklingsprogram for kommuner – Husbanken 10.9.2010

## **Saksopplysninger**

Fredrikstad kommunestyre vedtok 2.10. 03 boligsosial plan for Fredrikstad kommune. Planen har sammen med ”Delplan rusmiddelmissbrukere og bostedsløse 2000 -2003”, vedtatt mai 1999 og ”Plan for psykisk helsevern” fra mai 2001 ligget til grunn for planlegging og utbygging av boliger til vanskeligstilte de siste årene. Tiltakene i planene er i stor grad fullført. Utarbeidelse av ny boligsosial plan har vært planlagt i flere år, men har vært utsatt av ulike grunner.

Plan for boformer 1998 – 2001, pleie – og omsorgstjenester fra desember 1997 har ligget til grunn for utbygging av tilbud til eldre og psykisk utviklingshemmede. Det har ikke vært laget noen helhetlig plan for disse gruppene de siste årene.

Prosjekt ”Eierstrategi – rammeplan/investeringsplan for utbygging og utvikling av utleieboliger” startet i 2005 og pågår fortsatt. Tidsplanen for dette prosjektet er 2005 – 2012 med en ramme på 380 millioner eller 270 boliger.

Helhetlig rusmiddelpolitisk handlingsplan 2008 -2012,vedtatt i bystyret i desember 2008,ligger til grunn for arbeidet med rusavhengige og omhandler også behov for lavterskeltilbud og omsorgstilbud for denne gruppen.

Kommunen har fortsatt store utfordringer med å møte de ulike brukergruppenes behov på boligområdet. Tiltross for ferdigstillelse av mange nye utleieboliger de siste årene, har vi fortsatt en lav dekning av ikke – kommersielle utleieboliger og vi mangler døgnbemannet lavterskeltilbud og midlertidige husvære.

Husbanken startet i 2008 et langsiktig utviklingsprogram på det boligsosiale området (BOSO) der de inviterte kommunene med de største boligsosiale utfordringer til å delta til i et forpliktende og langsiktig partnerskap for å bli dyktigere til å løse de boligsosiale utfordringene. Fredrikstad kommune var en av kommunene som ble invitert for 2008 og 2009 og det ble søkt om deltagelse, vedtatt i bystyresak 59/09. Husbanken har avslått deltagelse i programmet to år på rad, men åpner for opptak fra 2011. Det er berammet møte mellom Husbanken og administrativ og politisk ledelser i kommunen for å følge opp dette.

Ansvar for den boligsosiale planleggingen ligger i seksjon for omsorg og sosiale tjenester, men berører i stor grad også seksjon for samfunnsutvikling og miljø og seksjon for regulering og teknisk drift.

## **Økonomiske konsekvenser**

Prosjektarbeidet vil foregå innenfor budsjetttrammene til de berørte seksjoner.

## **Ansattes medbestemmelse**

Ansattes representanter vil bli deltagere i prosjektet på flere nivåer.

## **Vurdering**

For å møte framtidens krav på boligområdet overfor kommunens vanskeligstilte innbyggere, er det stort behov for en ny gjennomgang og planlegging av kommunens helhetlige strategi av det boligsosiale arbeidet.

Det er nødvendig å se på alternative måter å løse utfordringene på. Økt fokus på ressursmobilisering og mestring for den enkelte bruker vil være nødvendig for å møte framtidens utfordringer.

Det vurderes at arbeidet med å utarbeide fremtidige strategier for det boligsosiale arbeidet i Fredrikstad bør igangsettes. Arbeidet foreslås gjennomført som et prosjekt med prosjektleder fra seksjon fra omsorg- og sosiale tjenester og med deltagere i prosjektgruppen fra andre kommunale seksjoner. Videre at representanter for ansatte, brukere og aktuelle samarbeidspartnere sikres medvirkning i prosessen. Dette vil bidra til en helhetlig tenkning og forankring av arbeidet både i prosjektperioden og i fremtiden.

Prosjektet bør ta for seg framtidige behov, strategier, plassering og tiltak mht. boliger og tjenester i bolig for de grupper av befolkningen som har vansker med å skaffe seg eller beholde en tilfredsstillende bolig på egenhånd: økonomisk vanskeligstilte, flyktninger, personer med fysisk eller psykisk utviklingshemming, personer med psykisk lidelse, rusavhengige, sosialt vanskeligstilte, og personer med andre funksjonshemminger eks. ADHD. Det bør vurderes om aktuelle boligområder og arealer til ulike boligtyper for eldre også bør inn i prosjektet selv om bo – og omsorgstilbud til denne gruppen ikke tidligere har vært definert inn i boligsosiale planer.

Det vil bli utarbeidet egen prosjektplan inkludert milepæler og tidsplan for prosjektet.

For at det framtidige boligsosiale arbeidet i Fredrikstad kommune skal bli helhetlig forankret bør planen/strategier for kommunens boligsosiale arbeid innarbeides i kommuneplanen.

# FREDRIKSTAD KOMMUNE

Saksnr.: 2006/13676  
Dokumentnr.: 27  
Løpenr.: 98199/2010  
Klassering: 034  
Saksbehandler: Reidun Fladeby Andersen

## Møtebok

<b>Behandlet av</b> Sosial- og omsorgsutvalget	<b>Møtedato</b> 22.09.2010	<b>Utvalgssaksnr.</b> 23/10
---	-------------------------------	--------------------------------

## Orientering om status på samorganisering mellom boveiledningstjenesten og dagtilbud for funksjonshemmede

### Rådmannens innstilling

Rådmannen anbefaler Sosial- og omsorgsutvalget å fatte slikt vedtak:

1. Saken tar til orientering.

Fredrikstad, 08.09.10

### Sammendrag

Saken omhandler orientering om konkrete iverksatte tiltak og økonomisk utvikling i arbeidet fra 28.05.10 og fram til 22.september 2010 etter samorganisering av dagtilbudet i virksomhet ODA og boveiledningstjenesten.

### Vedlegg

Ingen

### Andre saksdokumenter (ikke vedlagt)

Ingen

### Bakgrunn for saken

Sosial og omsorgsutvalget fattet 27.05.10 følgende vedtak i sak 13/10-Orientering om samorganisering av dagtilbud for funksjonshemmede i regi av virksomhet ODA med boveiledningstjenesten.

- A. Utvalget finner det svært beklagelig at endringsprosessene ikke er kommet lenger enn det som er beskrevet i saksfremlegget*
- B. Utvalget forventer at arbeidet med endringsprosessene intensiveres fra 01.06.10. Det legges fram en ny sak i utvalgets møte 23.09.10 hvor det gis en nærmere beskrivelse av konkrete iverksatte tiltak og økonomisk utvikling.*

I forbindelse med samorganiseringen er det i budsjettet for 2010 innarbeidet en innsparing i boveiledningstjenesten / dagtilbudet på 8 millioner kroner.

## **Saksbeskrivelse**

På bakgrunn av vedtak fattet av Sosial - og omsorgsutvalget 27.05.10 i sak 13/10 har fagsjef for omsorg fått i oppdrag fra kommunalsjef for omsorg og sosiale tjenester å opprette prosjekt *Boveiledning /dagtilbud 2010*. Prosjektet er organisert i prosjektgruppe, styringsgruppe og referansegruppe. Prosjektet hadde oppstart 02.06.10 og vil vare fram til 31.12.2010.

### *Oppdragsbeskrivelse:*

Fokus vil være å sikre en mer helhetlig tjeneste for brukerne. I arbeidet er det ønskelig med en gjennomgang av det eksisterende tjenestetilbudet. Det skal vurderes om en kategorisering av tjenestetilbudet kan være hensiktsmessig. "En tjeneste /- tiltakstrapp" fra lavt til høyt bistandsbehov. Det er ønskelig med en vurdering av optimalisering av tjenestene. Bemanningsnormer og kompetansebehov skal vurderes.

### *Mål for prosjektet*

#### Effektmål-

- Tjenestene er organisert og driftet hensiktsmessig i forhold til optimal ressursutnyttelse.
- Brukerne mottar helhetlig og faglig forsvarlige tjenester.
- Ansatte har medvirket i endringsprosessene.

#### Resultatmål

- Det er gjennomført idemyldring med ansatte i alle virksomheter.
- Det er foretatt konsekvensanalyser av tiltak beskrevet i oppdragsbeskrivelsen.
- Det er gjennomført ulike tiltak som følge av idemyldring i virksomhetene og tiltak framkommet gjennom arbeidet i prosjektgruppa.

## **Status for arbeidet**

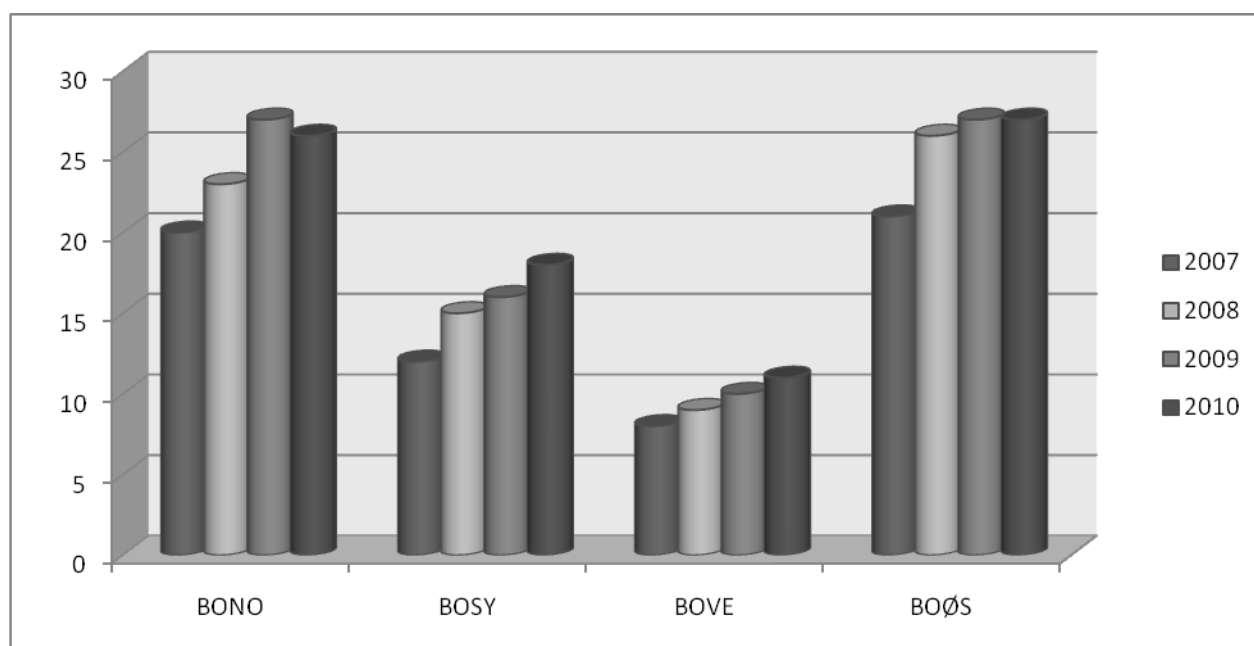
Prosjektgruppen har arbeidet i sommer. De tre arbeidsgruppene har avviklet flere møter til tross for ferieavvikling i juni, juli og august. Virksomhetslederne i boveiledningstjenesten leder arbeidsgruppene. I arbeidsgruppene deltar ansattes representanter, verneombud, avdelingsledere og assisterende avdelingsledere. To fagkonsulenter, en personal- og en økonomikonsulent deltar også i arbeidsgruppene.

I boveiledningstjenestens fire virksomheter er det en bred deltakelse og et stort engasjement hos alle ansatte for å foreslå innsparingstiltak på kort og lang sikt.

## Tall og fakta

### Særlig ressurskrevende brukere i boveiledningstjenesten.

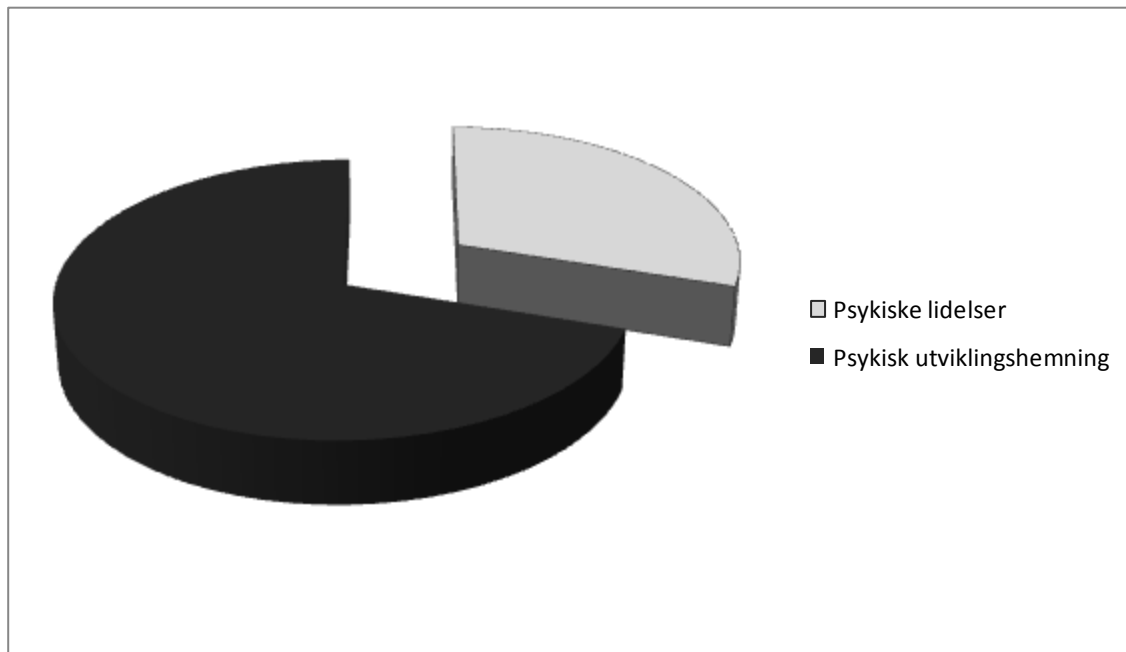
Fredrikstad kommune rapporterte inn 149 brukere til tilskuddsordningen for regnskapsåret 2009. 53,69% av de innrapporterte brukerne mottar tjenester fra boveiledningstjenestens fire virksomheter. Det er boveiledningstjenesten ØST og NORD som har betydelig flere antall særlig ressurskrevende brukere, sammenlignet med boveiledningstjenesten SYD og VEST



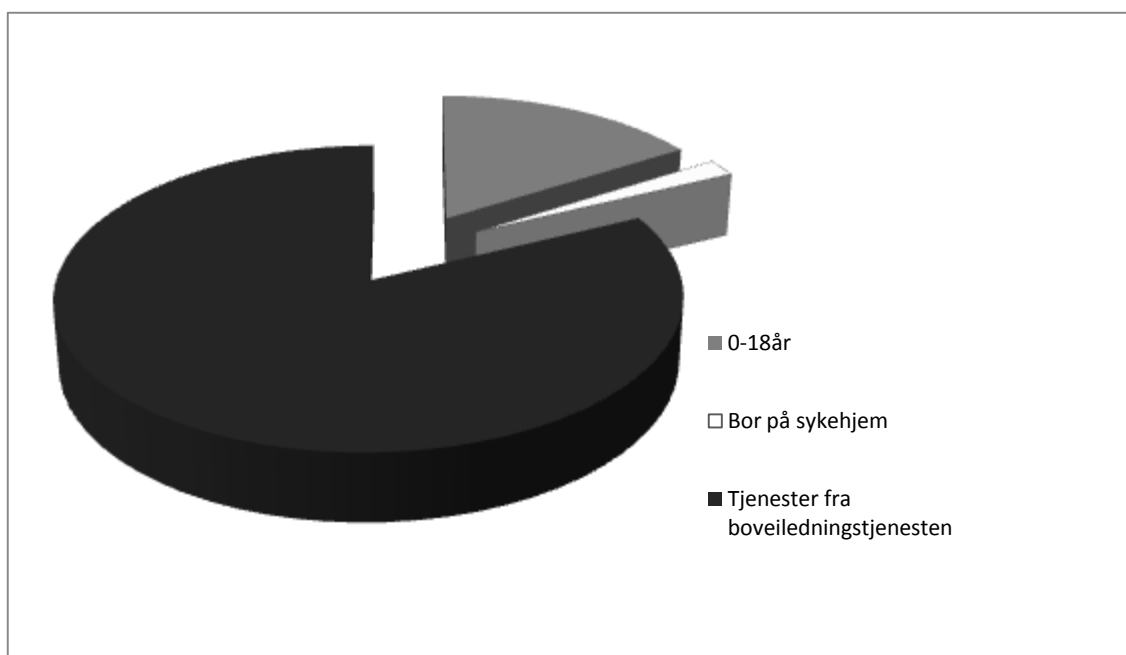
Totalt er det er rapportert inn 27 flere brukere fra boveiledningstjenesten til tilskudds-ordningen i 2009 sammenlignet med antall innrapporterte i 2007. Årsakene er at noen av brukerne har blitt eldre og ved det behov for et økende omfang i tjenesten, også at yngre brukere med omfattende bistandsbehov overføres til boveiledningstjenesten fra virksomhet ODA ved fylte 18år. En foreløpig gjennomgang viser at det per dato er 82 særlig ressurskrevende brukere i boveiledningstjenesten. Det er økning med to brukere sammenlignet med antall 2009.

### Fakta om diagnoser hos brukerne som mottar tjenester fra boveiledningstjenesten

Per .d.d er det registrert 356 personer som er innvilget tjenester fra boveiledningstjenestens fire virksomheter. Derav har 30 % av brukerne en eller flere dokumenterte hoveddiagnoser innenfor diagnosegruppen psykiske lidelser



Per 01.01.2010 rapporterte Fredrikstad kommune om 273 personer som har en dokumentert diagnose psykisk utviklingshemning. 16% av disse er brukere under 18år og 1,83% av brukerne bor på sykehjem. Resterende 83% mottar tjenester fra boveiledningstjenesten.



## **Økonomiske konsekvenser**

Det er foreløpig fortsatt ikke gjennomført tiltak som vil gi den økonomiske innsparingen som er budsjettert med 8 millioner kroner. Prosjekt biveiledning /dagtilbud 2010 har foreløpig foreslått en innsparing som tilsvarer kr. 604 000,- resten av året 2010. Tiltakene videreføres i 2011 med helårseffekt med en forventet innsparing på til sammen 3,7 millioner. En eventuell innsparing i tilknytning til de øvrige kortsiktige og langsiktige tiltak som er nedfelt i prosjektet er foreløpig ikke utarbeidet.

## **Ansattes medbestemmelse**

Hovedverneombud og hovedtillitsvalgt FO og Fagforbundet er medlemmer av prosjekt gruppa. Avdelingsleder / assisterende avdelingsleder, verneombud og tillitsvalgte har deltatt i arbeidsgruppene.

06.09.10 møttes referansegruppa som består av avdelingsledere, tillitsvalgte og verneombud. Styringsgruppa, hvor kommunalsjefen for omsorg og sosiale tjenester er oppnevnt og prosjektgruppa.

HMS -gruppa ved Odinsenteret har sendt innspill til prosjektet i fh til bruken av personalressursene. Det har vært arrangert ide - myldring i alle fire virksomhetene.

Ulike tiltak på kort og lang sikt er foreslått og drøftet i arbeidsgruppene og i møtet 06.09.10. Det er ikke enighet i de tiltak som er foreslått.

## **Vurdering**

Fredrikstad kommune har mange brukere i biveiledningstjenesten med omfattende bistandsbehov. Det kan se ut som om en forventet innsparing på 8mill (jf Bystyrevedtaket i sak 41/09. punkt 4) er uforenlig med forventningene om at kvaliteten på tjenestene ikke skal forringes. Men rådmannen vil fortsatt ha trykk på resterende av vedtaket og gjennomføringen av påbegynt prosjekt.

Særskilt viktig blir arbeidet med gjennomføringen av bemanningsnormer og vedtakspraksis. I tillegg opprettholder rådmannen pålegget om at det rundt enkeltbrukerne etableres et helhetlig og faglig forsvarlig tilbud med felles bruk av personalressursene.

# FREDRIKSTAD KOMMUNE

**Saksnr.:** 2009/10747  
**Dokumentnr.:** 22  
**Løpenr.:** 100485/2010  
**Klassering:** 150  
**Saksbehandler:** Kari Eriksen

## Møtebok

---

Behandlet av	Møtedato	Utvalgssaksnr.
Sosial- og omsorgsutvalget	22.09.2010	24/10

---

## Tertialrapport per 31.8.2010 - for seksjon omsorg og sosiale tjenester

*Saken legges frem og gjennomgås i møtet.*

# FREDRIKSTAD KOMMUNE

**Saksnr.:** 2010/12436  
**Dokumentnr.:** 1  
**Løpenr.:** 96753/2010  
**Klassering:** 033  
**Saksbehandler:** Marit Hexeberg

## Møtebok

Behandlet av	Møtedato	Utvalgssaksnr.
Eldrerådet	21.09.2010	21/10
Råd for mennesker med nedsatt funksjonsevne	21.09.2010	19/10
<b>Sosial- og omsorgsutvalget</b>	<b>22.09.2010</b>	<b>25/10</b>

## Møteplan 1. halvår 2011

### Rådmannens innstilling

Rådmannen anbefaler Eldrerådet, Råd for mennesker med nedsatt funksjonsevne og Sosial- og omsorgsutvalget å fatte slikt vedtak:

1. Det enkelte råd og utvalg vedtar sin møteplan slik det fremkommer i vedlegg 1.

Fredrikstad, 06.09.2010

### Sammendrag

Ordførerens forslag til møteplan 1. halvår 2011 for Bystyret og Formannskapet ble vedtatt i Bystyret 17.06.2010. Forslag til møteplan for råd og utvalg i Seksjon for omsorg og sosiale tjenester er satt opp iht det.

### Vedlegg

1. Forslag til møteplan 1. halvår 2011

### Andre saksdokumenter (ikke vedlagt)

Ingen

### Saksopplysninger

Møteplan er vedtatt i Bystyret 17.06.2010 for møter i Formannskapet og Bystyret.

De øvrige råd og utvalg fastsetter sine møter tilpasset denne møteplanen, slik at man sikrer at saker som krever behandling i utvalgene kan behandles i rett tid for videre behandling i Formannskapet og Bystyret.

Bystyret vil i sitt møte i desember behandle møteplan for 2. halvår 2011. Forslag til møteplan for 2. halvår 2011 for råd og utvalg i Seksjon for omsorg og sosiale tjenester, vil bli lagt frem til behandling i januar 2011.

### Økonomiske konsekvenser

Da det utbetales møtegodtgjørelse pr. møte er antall møter avgjørende i forhold til totale kostnader.

### Ansattes medbestemmelse

Ikke relevant.





Forslag til møteplan 1. halvår 2011  
for Eldrerådet, Råd for mennesker med nedsatt  
funksjonsevne og Sosial- og omsorgsutvalget

**MØTEPLAN FOR 1. HALVÅR 2011 FOR BYS OG FSK – ble vedtatt i bystyret 17.06.2010**

MÅNED	Januar				Februar				Mars					April				Mai					Juni			
	03.01 - 09.01	10.01-16.01	17.01-23.01	24.01-30.01	31.01 - 06.02	07.02-13.02	14.02-20.02	21.02-27.02	28.02-06.03	07.03-13.03	14.03-20.03	21.03-27.03	28.03-03.04	04.04-10.04	11.04-17.04	18.04-24.04	25.04-01.05	02.05-08.05	09.05 - 15.05	16.05-22.05	23.05-29.05	30.05 - 05.06	06.06 - 12.06	13.06-19.06	20.06 - 26.06	
UKE	1	2	3	4	5	6	7	8 Vinter-ferie	9	10	11	12	13	14	15	16 Påske-ferie	17 2. påske-dag 1.mai lørdag	18	19	20 17. mai	21	22 Kr. h.f.dag	23	24 2. Pinse-dag	25	
<b>Bystyret</b> Rådhuset , Gamlebyen. VEDTATT						Torsdag <b>10.2</b> kl 1700						Torsdag <b>24.3</b> kl 1700							Torsdag <b>12.5</b> kl 1700					Torsdag <b>16.6</b> kl 1700		
<b>Formannskapet</b> Rådhuset. 2.etg. Formannskapssalen VEDTATT	Torsdag <b>13.1</b> kl 0900				Torsdag <b>3.2</b> kl 0900				Torsdag <b>3.3</b> kl 0900	Torsdag <b>17.3</b> kl 0900				Torsdag <b>14.4</b> kl 0900			Torsdag <b>5.5</b> kl 0900	Torsdag <b>19.5</b> kl 0900				Tirsdag <b>7.6</b> kl 0900		Torsdag <b>23.6</b> kl 0900		
<b>Eldrerådet</b> Sted: Fredrikstad rådhus			Tirsdag <b>18.1</b> kl 09:00						Tirsdag <b>1.3</b> kl 09:00					Tirsdag <b>12.4</b> kl 09:00							Tirsdag <b>24.5</b> kl 09:00					
<b>Råd for mennesker med nedsatt funksjonsevne</b> Sted: Fredrikstad rådhus			Tirsdag <b>18.1</b> kl 12:15						Tirsdag <b>1.3</b> kl 12:15					Tirsdag <b>12.4</b> kl 12:15									Tirsdag <b>24.5</b> kl 12:15			
<b>Sosial- og omsorgsutvalget</b> Sted: se innkallingen			Torsdag <b>20.1</b> kl 18:00						Torsdag <b>3.3</b> kl 18:00					Torsdag <b>14.4</b> kl 18:00									Torsdag <b>26.5</b> kl 18:00			
<b>Fagutvalg – ordf.forslag</b>			X						X					X									X			

