



## Møteinnkalling Sosial- og omsorgsutvalget

**Møtested:** Emil Mørchs Minne, Roald Amundsensvei 81  
**Tidspunkt:** Torsdag 21.10.2010 kl. 18:00

Eventuelle forfall meldes til Marit Hexeberg, telefon 69 30 61 05,  
e-post : mahe@fredrikstad.kommune.no  
Varamedlemmer møter etter nærmere avtale.

→ **Før ordinært møte:**

Utvalgets medlemmer **møter kl.17:00** for orientering og omvisning ved Emil Mørchs Minne v/ virksomhetsleder Thorsten Olaussen.

### Sakliste

- PS 26/10 Referatsaker/orienteringer
- PS 27/10 Plan for mangfold og integrering i Fredrikstad, MIF-planen, - førsteutkast 06.09.10
- PS 28/10 Brukerombudets årsmelding 2009 - vurdering av Brukerombudets anbefalinger
- PS 29/10 Orientering om status på samorganisering mellom boveiledningstjenesten og dagtilbud for funksjonshemmede
- PS 30/10 Kontrakt for drift av krise- og incestsenter for Hvaler og Fredrikstad kommune - orienteringssak
- PS 31/10 Vurdering av kommunalt foretak – kjøkkentjenesten

Fredrikstad 12.10.2010

Per Lebesby  
leder

## **PS 26/10 Referatsaker/orienteringer**

RS 26/10 Etablering av Helsehus i Fredrikstad (Behandlet i Formannskapet 7.10.10, legges frem som referatsak i Sosial- og omsorgsutvalget)

RS 27/10 Orientering ved kommunalsjef;  
Dugnad for balanse  
Budsjett/Handlingsplan-prosessen  
ASSS-tall for 2009

# FREDRIKSTAD KOMMUNE

Saksnr.: 2010/12438  
Dokumentnr.: 2  
Løpenr.: 96927/2010  
Klassering: 144  
Saksbehandler: Elisabeth S. Hansen

## Møtebok

Behandlet av	Møtedato	Utvalgssaksnr.
Sosial- og omsorgsutvalget	22.09.2010	21/10
Fredrikstad ungdomsråd	19.10.2010	12/10
Kulturutvalget	18.10.2010	43/10
Oppvekstutvalget	20.10.2010	
<b>Sosial- og omsorgsutvalget</b>	<b>21.10.2010</b>	<b>27/10</b>

## Plan for mangfold og integrering i Fredrikstad, MIF - planen - førsteutkast

### Rådmannens innstilling

Rådmannen anbefaler Sosial- og omsorgsutvalget å fatte slikt vedtak:

1. Førsteutkast til Plan for mangfold og integrering i Fredrikstad, datert 6.9.2010, tas til orientering.
2. Ungdomsrådet, Kulturutvalget, Oppvekstutvalget og Sosial- og omsorgsutvalget har følgende innspill til ferdigstilling av planen:

Fredrikstad, 29.9.2010

### Sosial- og omsorgsutvalgets behandling 22.09.2010:

#### Utsettelsesforslag:

På egne av FrP, V og KrF fremmet repr. Per Lebesby (KrF) slikt forslag:

*Behandling av MIF-planen utsettes til utvalgets møte 21.10.10, for å gi mulighet for en forsvarlig politisk behandling.*

#### Votering:

Utsettelsesforslaget ble enstemmig vedtatt.

### Sosial- og omsorgsutvalgets vedtak 22.09.2010:

Behandling av MIF-planen utsettes til utvalgets møte 21.10.10, for å gi mulighet for en forsvarlig politisk behandling.

## Sammendrag

Regjeringens innvandrings- og flyktningpolitikk er forankret i Norges internasjonale forpliktelser, i norske lover og nasjonale styringsdokumenter. Bestemmelsene skal sikre en regulert innvandring i samsvar med nasjonale behov og prioriteringer (St.prp.nr.1 2008-2009) Målet for inkluderingspolitikken er at alle som bor i Norge skal delta i samfunnet og ha like muligheter. For at målet skal nås må det legges til rette for at innvandrere raskest mulig skal lære seg norsk slik at barn kan følge med i skole og voksne kan bidra med sine ressurser i arbeids- og samfunnsliv. Levekårsundersøkelser viser at det utvikler seg et lagdelt samfunn

hvor personer med innvandrerbakgrunn generelt har dårligere levekår enn befolkningen for øvrig.

Gjennom vedtak i Kommunestyret 21.09.2006 i sak 76 og Bystyret 4.12.2008 sak 128 er rådmannen bedt om å lage en plan for integrering og mangfold i Fredrikstad. Nå foreligger førsteutkastet for planen.

Planen beskriver bakgrunn for planarbeidet og angir hovedtrekk i forhold til statlige styringssignaler og kommunale føringer og planforutsetninger. Planen gir en oversikt og status i forhold til det omfattende arbeidet som utføres i Fredrikstad kommune; med perspektiv på det globale og nasjonale. Planen beskriver hvordan det går med integreringen i Fredrikstad og hovedutfordring vi står ovenfor. Rådmannen ber utvalget om innspill før planen ferdigstilles.

## Vedlegg

1. Plan for mangfold og integrering i Fredrikstad, - MIF- planen, - førsteutkast datert 6.9.2010  
*Førsteutkastet sendes kun til Ungdomsrådet, Kulturutvalget og Oppvekstutvalgets faste medlemmer. Sosial- og omsorgsutvalgets medlemmer fikk planen til møtet 22.9.10. Planen legges også ut på nettet ved innkallingen.*

## Andre saksdokumenter (ikke vedlagt)

Se vedleggsoversikt i planen.

## Saksopplysninger

Tilleggsopplysninger til behandling i oktober:

Sosial- og omsorgsutvalget fikk saken til behandling 22.9.10 med følgende innstilling:

1.	Førsteutkast til Plan for mangfold og integrering i Fredrikstad, datert 6.9.2010, tas til orientering.
2.	Sosial- og omsorgsutvalget har følgende innspill til ferdigstillelse av planen:

Sosial- og omsorgsutvalget vedtok å utsette behandlingen av saken til møtet i oktober. Planen legges samtidig frem til behandling i Ungdomsrådet, Kulturutvalget og Oppvekstutvalgets møter i oktober. Den endelige planen vil bli lagt frem for Sosial- og omsorgsutvalget og til vedtak i Formannskapet og Bystyret etter at innspill fra råd og utvalg er innarbeidet i planen.

-----  
Rådmannen er bedt om å lage en plan for integrering og mangfold i Fredrikstad  
Følgende vedtak ligger til grunn:

Kommunestyrets vedtak i sak 76 i møte 21.9.2006, pkt 1:

*"Det utarbeides en helhetlig plan for arbeidet med fremmedkulturelle flyktninger og innvandrere i Fredrikstad kommune".*

Bystyrets vedtak i sak 128 i møte 4.12.2008, pkt 2:

*"Bystyret ber om at det legges frem en samlet sak om integrering av flyktninger og innvandrere i barnehage, skole, videre utdanning, arbeid og boligmarked. Saken bør inneholde både en evaluering av hvordan slik integrering har lyktes for tidligere flyktninger og innvandrere i Fredrikstad, gjerne sammenlignet med andre kommuner, og en plan for videre integrering på disse samfunnsområdene.*

*De forhold som her er nevnt innarbeides i prosjektrapporten ” Plan for Mangfold og integrering i Fredrikstad – MIF”.*

Det ble ansatt en ekstern prosjektleder for perioden 2007 - 2008. Styringsgruppe, prosjektgruppe og referansegruppe ble etablert i samme periode. Etter avsluttet prosjektperiode ble det ikke etablert noen prosjektgruppe rundt arbeidet med å samle inn og systematisere data for implementering i planen. Relevante informanter ble kontaktet direkte. Planen ble ikke lagt fram til politisk behandling etter endt prosjektperiode da bystyret i møte 4.12.2008 utvidet mandatet. Det er utarbeidet et førsteutkast til planen som legges frem for Sosial- og omsorgsutvalget 22.9.2010.

Planen er inndelt i 6 kapitler:

Kapitel 1 - Innledning

Kapitel 2 - Bakgrunn for planen

Kapitel 3 - Innvandring og faktaopplysninger

En nærmere utdyping av målgruppen presenteres. Her beskrives ulike innvandringsgrupper og statistikk for innvandringen i Fredrikstad sammenlignet med Sarpsborg, Drammen og Kristiansand.

- Befolkningsgrupper og begreper
- Innvandring – globalt, nasjonalt og lokalt
- Asylsøkere
- Flyktninger
- Familierelatert innvandring
- Innvandring og sysselsetting

Kapitel 4 - Arbeidet med innvandrerbefolkningen

Nasjonalt og kommunalt nivå.

Kapitel 5 - Tjenester til innvandringsbefolkningen

Her beskrives etter følgende grupperinger og knyttes til ansvar, oppgaver, utfordringer, status og mulige løsninger.

- Bosetting av flyktninger
- Barn og unge
- Skole og utdanning
- Arbeid og sysselsetting
- Helsevernet og omsorg

Kapitel 6 – Hovedutfordringer – mål og tiltak

Viktige utfordringer er:

1. Arbeidet med innvandrerbefolkningen utføres av forskjellige aktører på forskjellige nivåer i kommuneforvaltningen. I planen forslås det å styrke arbeidet med en koordinerende instans.
2. Introduksjonsordningen legges til NAV, jfr. Bystyrevedtak 14.6.07, sak 135. Oppfølging, arbeidsrettede tiltak og stønad samles på et sted.
3. Alle innvandrere må lære norsk; med særlig fokus på barn og unge.
4. Språk og arbeid er nøkkelen til integrering. Kommunen har mange arbeidsledige og ikke-sysselsatte. Manglende språkkunnskaper er et hinder for sysselsetting.
5. Vold i nære relasjoner – kjønnslemlestelse og tvangsekteskap.
6. Foreldreveiledning, ICDP - International Child Development Program
7. Logistikken og resultatene med integreringsarbeidet.

Plan for mangfold og integrering gir en oversikt over situasjonen og utviklingstrekk når det gjelder arbeidet med integrering av innvandrere i kommunen. Hovedmålet med planen er å få en oversikt over alle aktørene som bidrar i integreringsarbeidet i kommunen, hvilke utfordringer de står ovenfor og hvordan det går med integreringen knyttet i første omgang til

språkopplæring, utdanning, sysselsetting og arbeid. I forhold til boligmarkedet for innvandrere vises det til at det nå arbeides med en ny plan; "Strategier for boligsosialt arbeid i Fredrikstad 2011 – 2014."

### **Økonomiske konsekvenser**

Ut fra kommunens økonomiske situasjon er det i planen ikke lagt opp til nye investeringer. Nye tiltak må gjennomføres innenfor virksomhetenes vedtatte rammer.

### **Ansattes medbestemmelse**

Tillitsvalgt har deltatt i prosjektgruppen i perioden 2007-2008.

Virksomhetenes ansatte har vært medlemmer i prosjektgruppen i perioden 2007 – 2008.

Planen vil bli tatt opp i kommunalsjefens medbestemmelsesmøte før den ferdigstilles.

### **Vurdering**

Planen fremstår i dag som et grunnlag for forståelse av det omfattende arbeidet som utføres i kommunen og som et grunnlag for handling og videreføring av tiltak.

Plan for mangfold og integrering i Fredrikstad går over 7 år, fra 2011 til 2018. Det planlegges en rullering av planen i 2014, samt en evaluering i forkant av rulleringen.

Rådmannen vurderer den fremlagte planen som et førsteutkast og ber om innspill til ferdigstilling av planen.

# FREDRIKSTAD KOMMUNE

**Saksnr.:** 2010/3503  
**Dokumentnr.:** 4  
**Løpenr.:** 107993/2010  
**Klassering:** 033  
**Saksbehandler:** Rigmor Huth

## Møtebok

Behandlet av	Møtedato	Utvalgssaksnr.
Eldrerådet	19.10.2010	24/10
Råd for mennesker med nedsatt funksjonsevne	19.10.2010	23/10
<b>Sosial- og omsorgsutvalget</b>	<b>21.10.2010</b>	<b>28/10</b>

## Brukerombudets årsmelding 2009 - vurdering av Brukerombudets anbefalinger

### Rådmannens innstilling

Rådmannen anbefaler Sosial og omsorgsutvalget å fatte slikt vedtak:

1. Sosial- og omsorgsutvalget takker for Brukerombudets anbefalinger, og ber om at administrasjonen benytter anbefalingene i det videre arbeidet med forbedring av tjenestene.

Fredrikstad, 8.10.2010

### Sammendrag

I Bystyrets møte den 12.4.2010 ble det gjort vedtak om at Brukerombudets årsmelding 2009 skulle oversendes Sosial- og omsorgsutvalget for en nærmere vurdering av brukerombudets anbefalinger

### Vedlegg

1. Brukerombudets årsmelding 2009
2. ODA - en informasjon

### Andre saksdokumenter (ikke vedlagt)

3. Møtebok fra Bystyrets behandling 12.4.2010

### Saksopplysninger

I brukerombudets årsmelding 2009 har ombudet fire anbefalinger til kommunen.

#### 1. Eldre:

- **En kommunal opptrappingsplan som fokuserer på bistand og tilrettelegging vil være til stor hjelp for eldre som ønsker å bo hjemme, med nødvendig hjelp fra kommunen.**
- I meldingen er det beskrevet en rekke områder som eldre ønsker kommunal hjelp til, for eksempel handling, følge til lege og tannlege, snømåking, plenklipping og annet hagearbeid. Dette er oppgaver som ikke lenger ligger inn under hjemmetjenestens oppgaver.

Når det er sendt inn en søknad på tjenester blir det gjennomført et hjemmebesøk, her møtes søkeren og svært ofte nærmeste pårørende. Hensikten med hjemmebesøket er

å kartlegge behovet for tjenester og avklare forventninger. Intensjonen er å tilrettelegge for at søkeren skal kunne bo hjemme så lenge vedkommende ønsker det. Med tanke på det forebyggende aspektet er praktisk bistand/hjemmehjelp en tjeneste som burde økes selv om den enkelte søker ikke vurderes å ha behov for hjelp oftere enn f. eks en gang per måned. Grunnet kommunens økonomi er det vanskelig å prioritere. Kommunen har fått flere henvendelser fra pårørende som ønsker å kjøpe tilleggstjenester innenfor de områdene som brukerombudet påpeker. Det vil bli tatt kontakt med Fylkesmannen for å få avklart hvorvidt det er anledning for omsorgstjenesten å påta seg slike oppdrag til selvkost i tillegg til den hjelp som vedtaksfestes opp i mot Sosialtjenesteloven. Omsorgstjenesten arbeider kontinuerlig for å kunne yte tjenester som er individuelt tilrettelagt og som imøtekommer søkerens ønsker og behov innenfor vedtatte økonomiske rammer.

## **2. Guide for familier med barn med funksjonshemming:**

- **En guide som inneholder en samlet oversikt over aktuelle hjelpetilbud vil være en god hjelp for brukerne.**
- Virksomhet ODA som gir tjenester til funksjonshemmede barn har laget en egen brosjyre der det informeres om de ulike tjenestene som ytes. (se vedlegg 2) Virksomheten sender også til søkerne Helsedirektoratets "Håndbok om helse- og sosialsektoren i kommunen" og brosjyren "Helse- og omsorgstjenester" utarbeidet av Fredrikstad kommune ved omsorgsetaten  
Det vil bli nedsatt et utvalg som utarbeider en informasjonsbrosjyre spesielt tilpasset barn og unge under 18 år, som samler all nødvendig informasjon fra ulike kommunale seksjoner, NAV og spesialisthelsetjenesten.

## **3. Forvaltningspraksis:**

- **Det vil være tjenlig for både brukerne og tjenesteapparatet at det settes av god tid til samtale og samordning av brukernes hjelpebehov. Mer fokus på skjønn og individuell behandling vil lette situasjonen både for brukerne og tjenesteapparatet. Det vil si riktig hjelp til rett tid vil spare brukerne for unødvendig frustrasjon og tjenesteapparatet for merarbeid i forhold til klagebehandling.**
- NAV arbeider kontinuerlig med å forbedre tilgjengeligheten for brukerne, de er i dialog med brukerombudet for å forbedre praksis. Virksomheten gjennomfører for tiden et organisasjonsutviklingsprogram for å bedre koordinere tjenestene slik at brukerne ikke opplever å måtte forholde seg til mange saksbehandlere.
- **Det vil være hensiktsmessig at vedtakene er korte med kun relevant informasjon og lovhenvvisning.**
- NAV har startet en omlegging av utformingen av vedtakene for å gjøre de mer brukervennlige.

## **4. Veiledende satser for boutgifter:**

- **Det ville være hensiktsmessig å justere det kommunale taket for boutgifter, slik at det samsvarer med de faktiske leiepriser på boligmarkedet.**
- Det er ikke satt noe tak for boutgifter, det er satt et utgangspunkt med veiledende satser, men leieprisene blir alltid vurdert individuelt med tanke på de ulike behov søkerne har. Lovverket som regulerer tjenesten gir kommunen/NAV klare retningslinjer på at alle skal ha et sted å bo. Kommunen har ikke tilgang på mange ledige boliger og av den grunn må man ut på det private boligmarkedet og da er det disse leiesatsene som man må forholde seg til.

## **Økonomiske konsekvenser**

Ikke vurdert

## **Ansattes medbestemmelse**

Ikke aktuelt

## **Vurdering**

Brukerombudets årsmelding 2009 har gitt kommunen en rekke anbefalinger for å forbedre tjenesteproduksjonen. Noen av anbefalingene er imøtekommet allerede og andre anbefalinger er under vurdering. Imidlertid så har noen av anbefalingene en økonomisk konsekvens som må vurderes i forbindelse med arbeidet med handlingsplan og budsjett.

I NAV så pågår det en stor prosess som skal gjøre virksomheten mer brukervennlig og mer effektiv. Dette er en stor organisasjon og man er her avhengig av at både kommune og stat samhandler.

Rådmannen takker for Brukerombudets tilbakemeldinger i rapporten, og vil benytte anbefalingene i det videre arbeidet med forbedring av tjenestene.

# FREDRIKSTAD KOMMUNE

**Saksnr.:** 2006/13676  
**Dokumentnr.:** 29  
**Løpenr.:** 111239/2010  
**Klassering:** 034  
**Saksbehandler:** Reidun Fladeby Andersen

## Møtebok

<b>Behandlet av</b> Sosial- og omsorgsutvalget	<b>Møtedato</b> 21.10.2010	<b>Utvalgssaksnr.</b> 29/10
---	-------------------------------	--------------------------------

## Orientering om status på samorganisering mellom boveiledningstjenesten og dagtilbud for funksjonshemmede

### Rådmannens innstilling

Rådmannen anbefaler Sosial- og omsorgsutvalget å fatte slikt vedtak:

1. Status på orientering om samorganisering mellom boveiledningstjenesten og dagtilbud for funksjonshemmede tas til orientering.

Fredrikstad, 08.10.2010

### Sammendrag

Saken omhandler orientering om konkrete iverksatte tiltak og økonomisk utvikling i arbeidet fra 28.05.10 og fram til 21.oktober 2010 etter samorganisering av dagtilbudet i virksomhet ODA og boveiledningstjenesten.

### Vedlegg

Ingen

### Andre saksdokumenter (ikke vedlagt)

Ingen

### Saksopplysninger

#### Bakgrunn for saken

Sosial og omsorgsutvalget fattet 22.09.2010 følgende vedtak.

1. *Saken tas til orientering.*
2. *Ny statusrapport legges frem i utvalgets møte 21.10.10.*

I forbindelse med samorganiseringen er det i budsjettet for 2010 innarbeidet en innsparing i boveiledningstjenesten / dagtilbudet på 8 millioner kroner.

Denne innsparingen kom i tillegg til at det i rådmannens reviderte budsjettforslag for 2009 var pålagte krav til innsparing med 12 årsverk i boveiledningstjenesten og 4 årsverk ved dagtilbudet i virksomhet ODA. Innsparingstiltakene av 12 årsverk i boveiledningstjenesten ble

gjennomført i 2009. Nedbemanningen med 4 årsverk i virksomhet ODA- dagtilbudet ble først slutført 31.01.2010 etter at samorganiseringen var iverksatt.

Til sammen er det i denne forbindelse iverksatt og slutført innsparingstiltak for 9.6mill tilsvarende 16 årsverk.

### **Status for arbeidet**

Prosjektet har siden forrige statusorientering fortsatt sitt arbeide med konkretiseringen av videre innsparingstiltak.

I boveiledningstjenestens fire virksomheter er det fortsatt en bred deltakelse og engasjement hos alle ansatte ved bo/dag for å foreslå innsparingstiltak på kort og lang sikt.

Tiltakene som er foreslått som strakstiltak, dvs opphør av taxiavtale, redusering av indirekte arbeidstid for assisterende avdelingsledere, samt felles bruk av personalet i boveiledningstjenesten og dagtilbudet er iverksatt. Helårseffekten av disse tiltakene vil komme i 2011. Det er også foreslått innsparingstiltak på lang sikt fra arbeidsgruppene.

### **Fem dagsenter blir til ett**

Transport til/fra de ulike dagtilbudene er en omfattende prosess. Innholdet i tjenestetilbudet som gis og den bygningsmessige utformingen er ikke tilrettelagt for bruk av rullestol ved fire av fem dagsenter, er det etter en vurdering ikke funnet at man henter mye ved å endre logistikk. Gruppen konkluderer imidlertid med at det vil være hensiktsmessig i forhold til transport å samle dagtilbudene geografisk. Ved det ville transporten kunne bli betydelig forenklet.

### **Bemanningsnorm og bemanningsfaktor**

Det arbeides med å vurdere bemanningsnorm i forhold til tjenestetrapp. Det vil si at hvert trinn i tjenestetrappen vil ha en fastsatt norm som utgangspunkt for ressurser i forhold til brukere på de ulike trinnene. Det er et mål at et slikt forslag skal være ferdig ved prosjektavslutning 31.12.2010

Det arbeides med å etablere/ innføre en tjenestetrapp også som et utgangspunkt for tildeling av tjenestene innenfor dette området. Forslaget ferdigstilles høsten 2010 og vil være utgangspunkt for gjennomgang av vedtakene til brukerne.

Prosjektgruppens tre arbeidsgrupper har nå blitt til to grupper. Transportgruppa er har valgt inntil videre å ta en pause i arbeidet, da målsettingene for arbeidsgruppa foreløpig er oppnådd.

### **Økonomiske konsekvenser**

Prosjektrapporten for perioden 02.06.-22.09.10 viser til følgende forslag til innsparinger som vil kunne gi en årseffekt for 2011 med til sammen 7.4 mill.

#### **Innsparing -**

#### **Årseffekt for 2011**

• Taxi	40 000,-
• Egenandel dagtilbud	440 000,-
• Redusering av indirekte arbeidstid	1.200 000,-
• Fem brukere inn på sykehjem	3.800 000,-
• Felles bruk av <u>personal</u>	1.900 000,-
	<hr/>
	7.400 000,-

### **Transportgruppa:**

Det er synliggjort at enkeltbrukere benytter taxi. Taxiavtalen opphører og disse brukerne mottar felles transport i minibuss med plass for rullestol.

Det foreslås å øke inntektene ved å innføre en egenbetaling for tilbudet brukerne får i dagtilbudet. Forslaget innarbeides i rådmannens forslag til HP for 2011- 2014.

### **Personellgruppa:**

Reduksjon av indirekte tjenestetid gjennomføres. Det vil si at assisterende avdelingsledere vil kun være frikjøpt en ukedag fra turnus for å utføre administrative oppgaver. Dette vil bli en hovedregel. I dag er dette mye ulikt fra avdeling til avdeling.

Felles bruk av personell mellom bo og dagtilbud er innført fra september. Det betyr at samme personell følger med brukere med store behov over fra bolig til dagtilbud og motsatt. Ved dette kan fast bemanning i bo eller dag reduseres.

Avdelingene har daglig innleie av vikarer, og en frigjøring av personell ved disse tiltakene vil raskt gi effekt som mindre bruk av vikarer. På sikt kan dette medføre overtallighet i forhold til dagens bemanningsnorm.

### **Tjenestegruppa:**

Det gjennomføres en gjennomgang av tjenestene til brukerne som mottar særlig ressurskrevende tjenester med tanke på mer hensiktsmessige tjenestetilbud (optimalisering). Her sees det på hvordan brukere følges opp i bo og dagtilbudet. Det sees også på om vi har brukere som med fordel kunne ha et annet tilbud enn det har i dag, for eksempel sykehjem med heldøgns tilbud til de brukerne som fyller kriteriene for langtidsplass på sykehjem.

### **Ansattes medbestemmelse**

Hovedverneombud og hovedtillitsvalgt FO og Fagforbundet er medlemmer av prosjekt gruppa. Avdelingsleder / assisterende avdelingsleder, verneombud og tillitsvalgte deltar fortsatt i arbeidsgruppene. Arbeidsgruppene har møteplan fram til 31.12.10.

### **Vurdering**

Rådmannen vil fortsatt ha fokus og trykk på resterende av vedtaket og gjennomføringen av påbegynt omstillingsarbeid.

Det er fortsatt viktig med fokus på arbeidet med gjennomføringen av bemanningsnormer og vedtakspraksis. I tillegg opprettholder rådmannen pålegget om at det rundt enkeltbrukerne etableres et helhetlig og faglig forsvarlig tilbud med felles bruk av personalressursene.

Det er ikke konsensus for alle forslag som foreligger, men ansatte har medvirket og har vært aktive med å komme med innspill. Dette tar tid, men er vurdert som veldig viktig. Det var nettopp mangel på medvikning som var hovedinnvendingen mot den prosess som ble ført i 2009, da sammenslåingen ble gjennomført.

I forbindelse med rådmannens reviderte budsjett forslag for 2009 er det allerede foretatt en innsparing i boveiledningstjenesten som tilsvarer 16 årsverk.

Innsparingen vil ikke gi forventet effekt for 2010 men en forventet innsparing på til sammen 7,2 mill. i 2011.



# FREDRIKSTAD KOMMUNE

**Saksnr.:** 2010/2318  
**Dokumentnr.:** 52  
**Løpenr.:** 108180/2010  
**Klassering:** 233  
**Saksbehandler:** Anita Gretland Karlsen

## Møtebok

<b>Behandlet av</b> Sosial- og omsorgsutvalget	<b>Møtedato</b> 21.10.2010	<b>Utvalgssaksnr.</b> 30/10
---	-------------------------------	--------------------------------

## Kontrakt for drift av krise- og incestsenter for Hvaler og Fredrikstad kommune - orienteringssak

### Rådmannens innstilling

Rådmannen anbefaler sosial – og omsorgsutvalget å fatte slikt vedtak:

1. Saken tas til orientering.

Fredrikstad, 7.10.2010

### Sammendrag

Saken gir orientering om prosess ved inngåelse av kontrakt for drift av krise – og incestsenter for kommunen Fredrikstad og Hvaler for perioden 2011 – 2014 med kommunenes rett til opsjon for ytterligere 2 + 2 år.

### Vedlegg

Ingen

### Andre saksdokumenter (ikke vedlagt)

1. Lov om kommunale krisesentertilbud (krisesenterlova)
2. Om lov om kommunale krisesentertilbud (krisesenterlova) – Ot.prp.nr.96 (2008- 2009)
3. Konkurransgrunnlag – konkurranse med forhandling ett trinn – direkte forespørsel
4. Tilbud på drift av krise – og incestsenter for kommunene Fredrikstad og Hvaler
5. Referat fra forhandlingsmøter 10.9 og 24.9.2010
6. Sak 7/10 om Lov om kommunale krisesentertilbud ( krisesenterlova) – sosial – og omsorgsutvalget 4.3.2010

### Saksopplysninger

Det vises til sak 7/10 om Lov om kommunale krisesentertilbud (krisesenterlova) i sosial – og omsorgsutvalget den 4.3.2010.

Det framkom i saken at fordi drift av krise – og incestsenter overskrider terskelverdien for offentlige anskaffelser på 1.65 millioner, ville det trolig måtte offentliggjøres i henhold til Lov om offentlige anskaffelser. Det var på det tidspunkt ikke klarlagt hvordan dette måtte gjøres, men kommuneadvokaten vurderte drift av krisesenter som så omfattende at tilbudsforespørsel

måtte sendes til flere tilbydere, en såkalt konkurranse i ett trinn etter Lov om offentlige anskaffelser.

Konkurransegrunnlag ble sendt ut til tre lokale ideelle organisasjoner, Kirkens bymisjon, Røde Kors og Blå Kors med tilbudsfrist den 19.8.2010. Ved fristens utløp var det kun Blå Kors som hadde levert et tilbud. Tilbudet oppfyller alle krav i konkurransegrunnlaget. Det er ført forhandlinger i to møter og det er forhandlet fram løsninger på punkter der det var uenighet. Representanter for begge kommunene, innkjøpsavdelingen og representanter fra Blå Kors har deltatt i forhandlingene. Kontrakt er utarbeidet og blitt kvalitetssikret av kommuneadvokaten og inngått for perioden 2011 – 2014 med kommunenes ensidige rett til opsjon for 2 + 2 ytterligere år.

Prosesen er gjennomført i henhold til reglene i Lov om offentlige anskaffelser 1999-07-16 nr 69.

### **Økonomiske konsekvenser**

Midlene til krisesenter og incestsenterdrift har vært øremerket til og med 2010. Fra og med 2011 vil kommunene få overført driftsmidler til krisesentertilbud gjennom rammetilskuddet. Midler til incestsenteret vil fortsette som før med øremerkede midler og fordelingen 80 – 20 mellom stat og kommune, Fredrikstads andel blir cirka kr.378.000,-.

2010 er et overgangsåår når det gjelder økonomien for krisesenterdrift. Det har i år vært mulig å søke tilleggsbevilgning til nødvendige endringer for å tilpasse tilbudet lovens krav og til å dekke ekstra kostnader knyttet til utredning og planlegging av det framtidige krisesentertilbudet. Vi har søkt og mottatt til sammen kr.1.267.556,-. Midlene er øremerket til personale, tilrettelegging av lokaler og kompetanseheving for ansatte både i kommunene og på krisesenteret. De må benyttes til de omsøkte formål og i inneværende år. Direktoratet avslo søknad om tilskudd til IT - relaterte kostnader og kommunene må beregne en liten utgift til dette.

Kontrakten innbærer en årlig utgift til drift av krisesenter for Hvaler og Fredrikstad på kr.6.513.337,- inkludert tilbudet til menn. Driftsutgifter er i hovedsak videreført som for tidligere år.

Utgiftene deles som før mellom kommunene Hvaler og Fredrikstad etter innbyggertall. Fredrikstads andel blir cirka kr. 6. 200.000,-.

Det er i kontrakten åpnet for at kommunene kan tilby andre kommuner å kjøpe seg inn i tilbudet til menn f.eks. ved en avtale om betaling etter den enkelte kommunes innbyggertall. Kommunene i Østfold har på forespørsel meldt stor interesse for å se på en slik løsning. Slike avtaler vil redusere utgiftene for Hvaler og Fredrikstad når det gjelder krisesentertilbud til menn.

### **Ansattes medbestemmelse**

Ikke relevant

### **Vurdering**

Prosesen med å få på plass krise – og incestsentertilbud for kommunene Hvaler og Fredrikstad har vært gjennomført i tråd med regler i Lov om offentlige anskaffelser som beskrevet i saksopplysninger. Saken legges fram for sosial – og omsorgsutvalget til orientering.

# FREDRIKSTAD KOMMUNE

Saksnr.: 2010/3115  
Dokumentnr.: 2  
Løpenr.: 33725/2010  
Klassering: 027  
Saksbehandler: Jon Erik Olsen

## Møtebok

Behandlet av	Møtedato	Utvalgssaksnr.
Administrasjonsutvalget	28.09.2010	36/10
Eldrerådet	19.10.2010	23/10
<b>Sosial- og omsorgsutvalget</b>	<b>21.10.2010</b>	<b>31/10</b>
Formannskapet		
Bystyret		

## Vurdering av kommunalt foretak - kjøkkentjenesten

### Rådmannens innstilling

Rådmannen anbefaler Sosial- og omsorgsutvalget å avgi slik innstilling til Formannskapet:

1. Fredrikstad kommune velger ikke å endre driftsform ved Kjøkkentjenesten. Virksomheten beholder nåværende driftsform og organisering i seksjon for Omsorg og sosiale tjenester.
2. Kjøkkentjenesten organiserer internt cateringvirksomheten slik at den konkurrerer med samme konkurransevilkår som private aktører i markedet.

Fredrikstad, 25.08.2010

### Administrasjonsutvalgets behandling 28.09.2010:

Forslag fremsatt i møte:

Stig T. Nordberg (FrP) fremmet følgende forslag:

1. *Fredrikstad kommune velger å endre driftsform for Kjøkkentjenesten til kommunalt foretak (KF) med oppstart 01.01.2011, og i henhold til reglene i kommunelovens kapittel 11.*
2. *Det nye selskapet skal registreres med navnet Fredrikstad Kjøkken KF.*
3. *Vedtekter, valg av styre og åpningsbalanse vedtas av bystyret 02.12.2010.*
4. *Foretakets virksomhet skal styres etter forretningsmessige prinsipper.*

Votering:

Stig T. Nordbergs (FrP) forslag fikk 4 stemmer (FrP, H) og falt.

Rådmannens innstilling ble vedtatt med 5 stemmer (SV, Ap, TV).

### Administrasjonsutvalgets uttalelse til formannskapet:

1. Fredrikstad kommune velger ikke å endre driftsform ved Kjøkkentjenesten. Virksomheten beholder nåværende driftsform og organisering i seksjon for Omsorg og sosiale tjenester.
2. Kjøkkentjenesten organiserer internt cateringvirksomheten slik at den konkurrerer med samme konkurransevilkår som private aktører i markedet.

## Sammendrag

Rådmannen oppfatter på bakgrunn av politisk vedtak (jfr. Sak 127/09 - 03.12.09) en forventning om at omlegging av Kjøkkentjenesten til kommunalt foretak vil gi bedre mulighet for inntjening på cateringvirksomhet og mer effektiv drift.

Etter en vurdering av ulike aspekter ved saken og ved sammenligning med andre kommuner er det ingen ting som tyder på at man best vil nå de ønskede effekter ved en omlegging til kommunalt foretak eller andre driftsformer.

Rådmannen anbefaler derfor å videreføre nåværende driftsform ved kjøkkentjenesten, men med en tydeliggjøring av cateringvirksomheten – slik at denne har tilsvarende konkurranseforhold som private aktører.

## Vedlegg

1. Referat fra drøftingsmøte med HTV 19.08.2010

## Andre saksdokumenter (ikke vedlagt)

2. Notat fra kommuneadvokat Helge Karlbom 18.03.10
3. Rapport fra Østfold kommunerevisjon IKS mai 2008 "Kjøkkentjenesten og catering"
4. Mail-informasjon fra Rådgiver i Drammen kommune 28.05.10

## Saksopplysninger

### *Bakgrunn for saken*

Ved behandling av budsjett og handlingsplan for 2010 – 2013 den 03.12.09 (sak 127/09) ble følgende vedtatt: *Rådmannen bes utarbeide tilstrekkelig grunnlag for å kunne vurdere og organisere kjøkkentjenesten som KF. Saken legges fram for bystyret innen mars 2010.* I vedtatt budsjett 2010 er det lagt inn en forventet effekt av omlegging til KF ved virksomheten kjøkkentjenesten, med en besparelse på 1,6 millioner kr. samt en merinntekt på økt cateringvirksomhet med 1,0 millioner kr.

### *Om kommunalt foretak (KF)*

Reglene om kommunale foretak finner vi i kommunelovens kapittel 11. Et kommunalt foretak er en del av kommunen som juridisk enhet. Det er derfor ikke noe skille mellom foretakets og kommunens økonomi. Budsjett og økonomiplan må vedtas av bystyret. Kommunelovens regler om økonomiforvaltning gjelder for foretaket. Det innebærer at det er kommunen som er ansvarlig for foretakets forpliktelser. Foretaket inngår avtaler på vegne av kommunen og er ikke selv part. I kommunelovens kapittel 11 står det:

- Det er bystyret som treffer vedtak om opprettelse av kommunalt foretak.
- Foretaket skal ha vedtekter og loven angir minimumskrav til vedtektenes innhold.
- Foretaket skal ledes av et styre og en leder, og deres myndighet beskrives i §§67 og 71.
- Styret oppnevnes av bystyret, mens det er styret som ansetter daglig leder, dersom ikke myndigheten er lagt til bystyret.

Styret for det kommunale foretaket har i utgangspunktet samme myndighet som styret i et aksjeselskap. Dette hindrer ikke at bystyret kan gripe inn i hvilken som helst sak de måtte ønske. Styrets myndighet er avgrenset av de budsjetttrammene som til enhver tid gjelder for foretaket. Styret har myndighet til å treffe avgjørelser i alle saker som gjelder for foretaket innenfor det formål og de vedtekter som er fastsatt.

### *Omlegging av kommunal virksomhet til kommunalt foretak*

Omlegging av kommunale virksomheter til kommunalt foretak gjøres ofte for å oppnå kommersiell frihet i forhold til salg av tjenester. Selskapsformen byr imidlertid på visse utfordringer i forhold til statstøttereglene. Enhver overføring av midler til et offentlig foretak som skjer på gunstigere vilkår enn hva et privat foretak i samme situasjon ville kunne fått av sine private eiere, vil innebære en begunstigelse av det offentlige foretaket. Også i den påfølgende driften av kommunalt foretak vil det offentliges opptreden som eier måtte vurderes i lys av det private markedsinvestorprinsipp.

Selv om kommunen er ansvarlig for foretakets økonomiske forpliktelser, innebærer en omlegging til kommunalt foretak at man må holde nøye skille mellom foretaket og annen kommunal drift. Dersom foretaket skal kunne handle ut fra forretningsmessige prinsipper, må kostnadene ved dets tjenesteproduksjon være fri for kommunal subsidiering.

For kjøkkentjenesten betyr det blant annet at de støttetjenester virksomheten i dag får fra andre kommunale virksomheter må avtales og kostnadsberegnes. Det må inngås leieavtaler i forhold til disponering av kommunale bygninger og utstyr, og det må inngås tjenesteavtaler med kostnadsberegning i forhold til de virksomheter kjøkkentjenesten i dag står for tjenester til.

#### *Om virksomhet Kjøkkentjenesten*

Kjøkkentjenesten i Fredrikstad kommune er organisert som egen virksomhet i omsorgsetaten, seksjon for omsorg og sosiale tjenester. Virksomheten tilbyr kjøkkentjenester til 20 omsorgsvirksomheter, så som sykehjem, eldrecenter, omsorgsboliger og til hjemmeboende. I tillegg driver kjøkkentjenesten egen kantine i Fredrikstad rådhus. Virksomheten ble omorganisert i 2002 med sentralisering av kjøkkentjenesten i nytt bygg i Tomteveien i 2004. All matproduksjon skjer i storkjøkkenet. Virksomheten drifter i tillegg satellittkjøkkener ved kommunens sykehjem. Disse er noe ulikt driftet. De fleste har et hovedkjøkken i sykehjemmet der oppvarming og tilberedning til avdelingene blir gjort. Flere har også kantinedrift for brukere og personale tilgjengelig på dagtid. Ved kommunens nyeste sykehjem, Gressvik sykehjem er det utprøvd en driftsform der all håndtering av mat skjer i den enkelte avdeling. Dette lar seg gjøre ved hjelp av såkalte regenereringsvogner, der matvarene blir varmet opp direkte i avdelingen

Kjøkkentjenesten melder at dette er en hensiktsmessig driftsform, dersom de bygningsmessige forholdene ligger til rette for dette.

Faktatall 2009:

- Virksomheten produserer ca. 1000 middager daglig. Ca. 300 av disse blir pakket og fraktet til enkeltbrukere.
- Det smøres frokost/kvelds til 445 beboere daglig
- Virksomheten disponerer 44,78 årsverk

Ved omlegging av kjøkkenets drift i 2004 ble virksomheten betydelig effektivisert. Før sentraliseringen til et storkjøkken ble det benyttet 75 årsverk for å drifte tjenesten. Det ble da produsert mat ved sykehjemmenes kjøkken. I 2009 ble tjenestene levert med kun 42 årsverk. Kjøkkentjenesten har et smidig og godt samarbeid med omsorgstjenestenes virksomheter. Da virksomheten driftes som kommunal virksomhet i omsorgsetaten, unngår man internfakturering for matlevering som er planlagt/budsjettert. Det er kun bestillinger til ekstraordinære tiltak som utløser fakturering.

#### *Andre kommuners erfaring sett opp mot egen drift*

Flere kommuner har valgt å organisere sin kjøkkentjeneste som kommunalt foretak. Drammen kjøkken KF er et kommunalt foretak som server Drammen kommunes virksomheter med kjøkkentjenester. Det er derfor interessant å se på deres drift i forhold til egen drift i Fredrikstad kommune.

Innbyggertallet i Fredrikstad er ca. 73 000 mens det i Drammen er ca. 62 500.

I Drammen lages maten på et sentralkjøkken og kjøres ut hver dag til brukerstedene. De har valgt å distribuere maten varm, det vil si at de kjører mat til alle brukerstedene 365 dager i året. De har ansatte på sentralkjøkkenet hver dag til å lage maten. I Fredrikstad distribueres maten kald og den kjøres bare 1 gang pr uke til brukerstedene. Fredrikstad har derfor ikke ansatte på jobb i helgene eller på helligdager. Dette har med produksjonsmetoder å gjøre. Drammen hadde et gammelt kjøkken hvor en ikke har investert mye penger i kjøkken, mens i Fredrikstad er det et sentralkjøkken som er laget for å kunne produsere effektivt.

Sammenligningstall framkommet ved besøk i Drammen og ved dokumentopplysninger fra Trondheim:

	<b>Fredrikstad</b>	<b>Drammen kf</b>	<b>Trondheim</b>
Hjemmeboende	430 brukere	350 brukere	500
Institusjon	550 beboere	513 beboere	800 beboere
Antall kjøkken	13	10	1
Antall årsverk sentralkjøkken	15	29	63
Antall årsverk Totalt	42	44	63
Priser mat hjemmeboende	59,- pr. middag	65,- pr middag	74,- middag med dessert

Kommentar: Drammen kjøkken har ingen ansatte på sykehjemmene, men de bruker 15 årsverk på kafeteriadrift. I Fredrikstad er det ansatt personer på 11 servicekjøkken og på 1 kantine. Hvis en sammenligner sentralkjøkken mot hverandre brukes det 14 årsverk mindre i Fredrikstad.

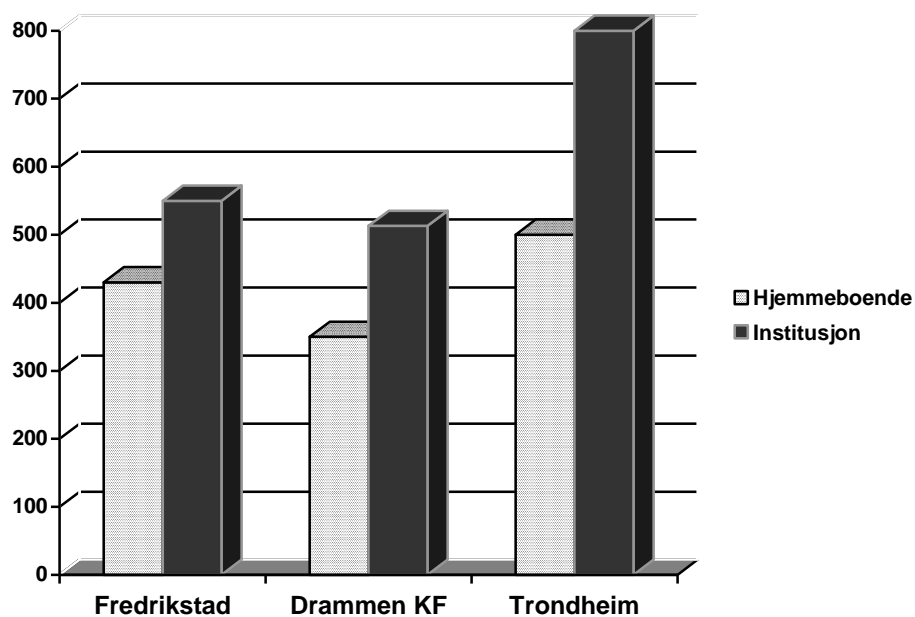


Fig. viser antall middager fordelt på hjemmeboende og institusjon.

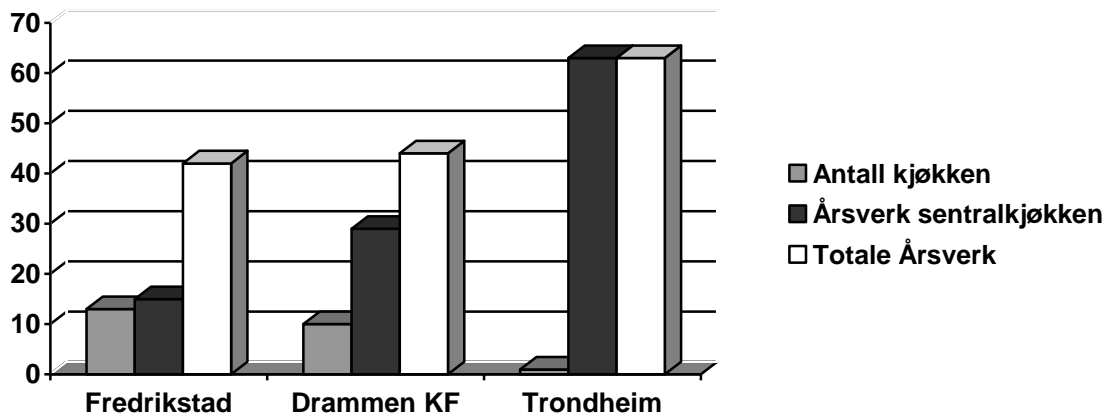


Fig viser antall kjøkken og årsverk sentralkjøkken og totale årsverk.

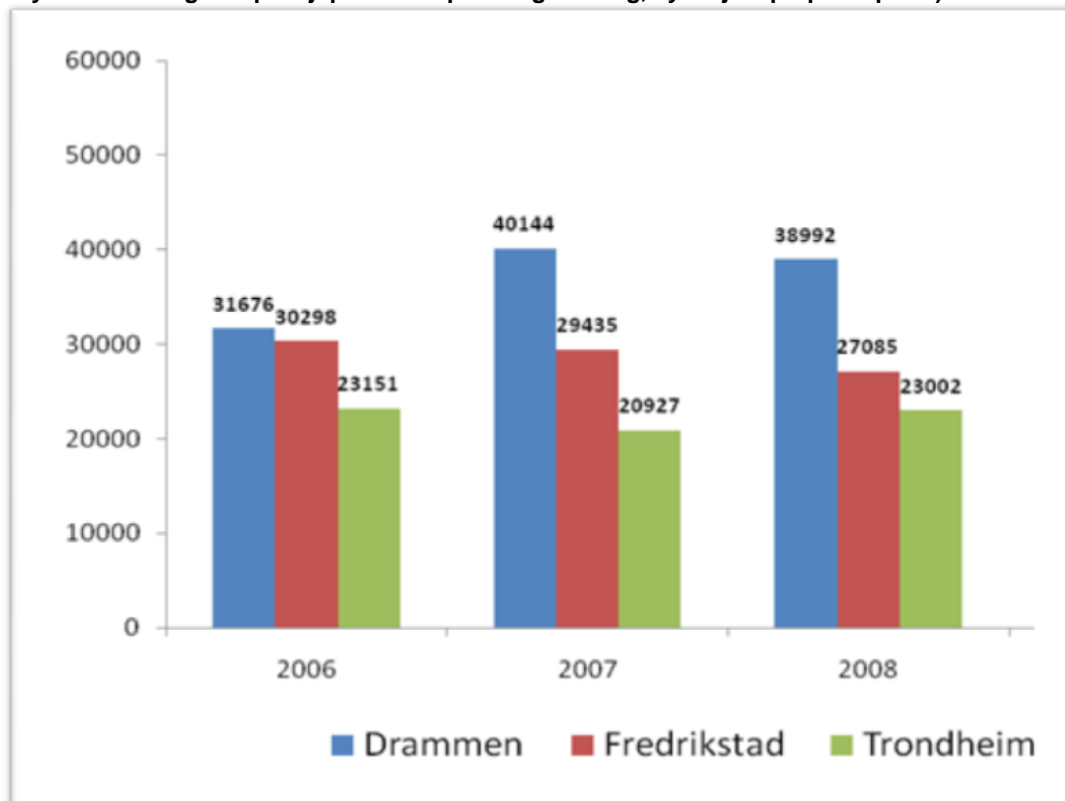
I Drammen benyttet de 75 årsverk før de sentraliserte matproduksjonen. Besparelsene sammenfaller mye med hva vi finner i Fredrikstad etter omlegging til et felles storkjøkken.

Drammen kommune har selv foretatt sammenligninger med kommunene Fredrikstad og Trondheim i forhold til kostnader til mat i pleie og omsorgssektoren.

I Trondheim kjøres maten direkte ut på avdelingen fra sentralkjøkkenet. All smøring av mat og varming av middagsmat foregår ute på avdelingen. Kjøkkenet fungerer også som lager for tørrvarer i hele kommune. Middagsmat som kjøres ut fra kjøkkenet er kjølt. Sentralkjøkkenet i Trondheim er en kommunal enhet. Trondheims sentralkjøkken ble tatt i bruk i 2002.

Både Drammen og Trondheim tilbyr catering til private.

Sammenligningen Drammen kommune har gjort viser:  
Søylene viser regnskap – kjøp av mat i pleie- og omsorg, sykehjem pr. plass pr. år)



## Sammenlikning mellom kommunene Fredrikstad, Trondheim og Drammen

Art 115 Kjøp av mat Tj.funk.253 i institusjon/sykehjem Regnskapsdata 2006 – 2008

Kostnader for mat pr. sykehjems plass pr. år i kr. (Kilde-Statistisk sentralbyrå)

*Denne sammenlikningen viser at det er en betydelig og økende forskjell mellom kostnader til kjøp av mat pr. sykehjems plass i de tre kommunene. Forskjellen økte mest fra 2007, da Drammen Kjøkken KF ble etablert.*

*Det er størst forskjell mellom Drammen og Trondheim. I 2008 ligger denne forskjellen på 15 990 kr. pr. plass pr. år. Dersom prisnivået hadde vært likt, ville dette på årsbasis utgjort reduserte kostnader på 8,2 mill kroner. Imidlertid kan nok noe tilskrives mer stordriftsfordeler i Trondheim.*

*En tilsvarende sammenlikning med Fredrikstad utgjør i 2008 en prisforskjell på 11 907 kr. pr. plass pr år. Dersom prisnivået hadde vært likt, ville dette på årsbasis utgjort reduserte kostnader på 6,1 mill kroner.*

*I møtet 20. januar 2010 holdt Drammen Kjøkken KF fast på å benytte budsjett 2010 som grunnlag for beregning av en døgnkostpris i sykehjem. Dersom dette grunnlaget benyttes vil kostnader til kjøp av mat i sykehjem i Drammen stige til kr 48 727.- pr plass pr. år og forskjellen i prisnivået, sammenliknet med Trondheim og Fredrikstad vil trolig øke ytterligere. (Kilde: Drammen kommune)*

### *Fra et økonomisk perspektiv*

Sammenlikning med Drammen viser at Fredrikstad driver en kostnadseffektiv kjøkkentjeneste. Samtidig viser tallene at Trondheim igjen driver billigere enn Fredrikstad. Det kan ligge mange årsaker og faktorer inne som påvirker tallene. Kjøkkenvirksomheten har vært gjennom en betydelig endringsprosess ved omlegging til sentralkjøkkendrift, noe som gav betydelige besparelser. Også i Drammen ser det ut til at det er dette grepet som har hatt størst økonomisk gevinst. Alt tyder på at vi i dag har en effektiv ressursutnyttelse ved kjøkkentjenesten i Fredrikstad.

En omlegging til KF vil praktisk medføre:

- Alle matvarer som forlater et kjøkken skal faktureres. Ansatte i de ulike avdelinger må læres opp til å bestille varer på et dataprogram som vil generere en regning. Det vil medføre økt bruk av merkantile ressurser både på kjøkken og i avdelingene i sykehjemmene.
- Et foretak vil måtte kjøpe alle ressurser slik som IT, lønnkjøring, personal, regnskap osv. fra kommunen. Vi har i dag en stordriftsfordel med å være en integrert virksomhet i kommunen.
- Det må leveres eget regnskap (se lovdata, Forskrift om særbudsjett, særregnskap og årsberetning for kommunale og fylkeskommunale foretak)
- Styret skal ha godtgjøring. Det er ikke uvanlig at møtesatsene er som for folkevalgte. I tillegg får styreformann godtgjøring for vervet.
- Det vil kunne bli mye økonomifokus og diskusjoner om regninger i pleie- og omsorgstjenesten.

Virksomheten har tidligere drevet cateringvirksomhet, som også innbefattet salg til private. Etter vedtak i bystyret 19.06.08, sak 83/08 ble dette stoppet, av hensyn til reaksjoner i markedet på kjøkkentjenestens konkurransefortrinn som kommunal virksomhet. I vedtatt budsjett for 2010 ligger det igjen inne en forutsetning om økt inntjening ved omlegging til kommunalt foretak. Så langt ser det ut til at kjøkkentjenesten oppnår forventet inntjening på cateringvirksomhet i 2010. En ytterligere økonomisk gevinst ved endringer av dagens drift vil

måtte hentes ut ved økte inntekter – det vil si økt salg/cateringdrift. Hvilke driftsform som er best egnet i så henseende bør vurderes ut fra juridiske betraktninger.

#### *Fra et juridisk perspektiv*

Rådmannen oppfatter at ønsket om omlegging til kommunalt foretak begrunnes med økt mulighet for mer kommersiell drift – det vil si større mulighet til salg og inntjening. Juridisk sett har kommunal virksomhet og kommunale foretak samme utfordringer i forhold til å sikre at salgsvirksomheten skjer uten gunstigere vilkår enn hva som er situasjonen for private virksomheter. Salg fra et kommunalt foretak sikrer ikke at offentlige støtteordninger/konkurransefortrinn kan skape utfordringer. Hvordan kan man så sikre like konkurranseforhold med private når kommunen står som hovedansvarlig for driften? Det er en utfordring da det ligger i dette at Bystyret til sist er hovedansvarlig for sine KF og for sine kommunale virksomheter. Drift av salgsvirksomhet vil måtte skilles helt fra kommunale støtteordninger. Teoretisk kan dette løses ved å beregne alle kostnader knyttet til driften av tjenesten som skal drive salgsvirksomhet, som for eksempel husleie, IT support, støtteordninger fra sentrale staber osv. Dersom dette blir gjort grundig er det i realiteten ingen forskjell på cateringvirksomhet gjennom et KF og en kommunal virksomhet. Ved en eventuell videreføring av dagens cateringvirksomhet i Fredrikstad kommune bør dette praktiseres.

Velger man derimot å skille ut en tjeneste som et aksjeselskap (AS), blir virksomheten å regne som eget rettssubjekt. Man vil da enklere unngå utfordringene med konkurransefortrinn. Man vil i så tilfelle stå overfor en omlegging som blir mer omfattende og som vil by på andre utfordringer og konsekvenser.

#### *Fra et arbeidsgiverperspektiv*

Ved en omlegging til KF blir det ikke snakk om virksomhetsoverdragelse, da et kommunalt foretak ikke er et selvstendig rettssubjekt, men en del av kommunen som arbeidsgiver. Ansatte vil likevel bli ansatt i det kommunale foretaket og få nye personalmapper i ny virksomhet. Det kommunale foretaket vil stå fritt til å velge pensjonsordning for de ansatte, og de vil startet ny opptjening til pensjon i ny stilling. Lønn vil fastsettes av KF, henholdsvis av daglig leder og styret. Dersom man velger å organisere kjøkkentjenesten som et KF, vil kommunes samlede kompetanse på matproduksjon og kjøkkentjenester samles her.

Dersom er slik omlegging skulle velges, er det vesentlig at ansatte blir godt ivaretatt gjennom endringsprosessene. Kommunen er som arbeidsgiver forpliktet til egne informasjonsordninger for de ansatte og deres organisasjoner. Disse ordningene må benyttes aktivt i en slik endringsprosess.

#### *Fra et tjenesteperspektiv*

Kjøkkentjenestens leverer det meste av sine tjenester til kommunens sykehjem. Det er derfor avgjørende at samarbeidet mellom kjøkkentjenesten og virksomhetene fungerer godt og smidig. Med dagens virksomhetsmodell oppleves dette samarbeidet meget godt. Pr. dags dato selges ikke mat fra kjøkkentjenesten til sykehjem/avdelinger. Slike kostnader ligger i kjøkkentjenestens rammer. Ved å gjøre kjøkkentjenesten om til et KF vil all mat selges. En må bestille varer/mat til en avdeling og bestillingen må faktureres i etterkant. Erfaringene fra Drammen viser at dette ble en utfordring. Pleie- og omsorgsvirksomhetene opplevde at prisene ble høye og det var en tid en utfordring å være lojal mot innkjøpsavtalen på mat.

Samlet sett må det forventes mer tidsbruk på bestilling og fakturering til mat i pleie- og omsorgstjenestene. Utover det er det ikke å forvente at en omlegging til KF skal få særlig innvirkning på tjenesten, verken hva gjelder kvalitet eller ressursbruk.

#### *Andre alternative driftsformer som kan vurderes: Aksjeselskap (AS)*

Et AS er en rettslig og økonomisk selvstendig enhet adskilt fra kommunen. Det skjer ingen direkte styring fra kommunens politiske organer. Det må oppnevnes

en representant (ofte ordfører eller rådmannen) som ivaretar kommunens interesser ved å avgi stemme på generalforsamling. Aksjelovene gir anvisning på rolle- og funksjonsdelingen internt i selskapet. Kommunens økonomiske ansvar er begrenset til den innskutte aksjekapital – og et AS kan gå konkurs. De ansatte er ansatt i selskapet og ikke i kommunen. Omdannes bestående virksomhet omfattes de ansatte av reglene om virksomhetsoverdragelse, som er nærmere regulert i arbeidsmiljøloven (m.h.t. vern mot oppsigelse/reservasjonsrett, vern av tillitsvalgte, info og drøfting om de rettslige, økonomiske og sosiale følger av overføring m.m).

AS fører regnskap etter regnskapsloven (men kommunerevisjonen kan være revisor).

AS har selvstendig partsstilling i forhold til myndigheter og domstoler

Overskudd blir skattepliktig inntekt ("skattekostnaden" er på 28% - som er en "kostnad".

kommunen ikke har ved selv å forestå virksomheten/utføre tjenestene).

Offentlighetsloven og forvaltningsloven gjelder i utgangspunktet ikke for selvstendig rettssubjekt som driver næring i direkte konkurranse med og på samme vilkår som private.

Kjernen i kravene til forsvarlig saksbehandling i forvaltningsloven kommer til anvendelse.

Den rent praktiske side ved stiftelse/opprettelse av AS er enkel. Det er imidlertid en rekke forhold som bør overveies og utdypes ved overføring av virksomhet til AS. I utgangspunktet kan ikke kommunen anskaffe ytelser fra eget rettssubjekt uten at reglene om off. anskaffelser følges. På den annen side kan selskapet selge sine produkter på markedet i konkurranse med private aktører. Det må tenkes igjennom flere avtalerettslige forhold enn kjøp og salg, som eks.husleieavtaler, overføring av driftsmidler/eiendeler og låneavtaler, kjøp og salg av adm. tjenester og driftsavtaler.

### **Økonomiske konsekvenser**

Det ligger i vedtatt budsjett 2010 en forventning om en innsparing på 1,6 mill. kr. Ved omlegging til KF. Da en omleggingsprosess nødvendigvis vi ta noe tid og da endringsprosesser som kjent er ressurskrevende, er det lite sannsynlig at denne effekten kan oppnå inneværende år. Budsjettforutsetningen om økt cateringinntekt på 1 million inneværende år ser ut til å innfris, i tillegg til at det påregnes ytterligere kostnadsreduksjoner.

Det vil kreves noe økt ressursbruk i forhold til omlegging til kommunalt foretak, men i mye mindre størrelsesorden enn hva en konkurranseutsetting ville betydd. I tillegg må det forventes mer ressursbruk på merkantil side i forhold til fakturering mellom kjøkkentjenesten og andre kommunale virksomheter. Det er vanskelig å anslå omfang av en slik stillingsressurs, men det må minimum beregnes til et ½ årsverk.

### **Ansattes medbestemmelse**

Ansattes hovedtillitsvalgte i henholdsvis Norsk sykepleierforbund og Fagforbundet har deltatt i arbeidsgruppa som har fulgt arbeidet med saken. Administrasjonen har også gjennomført formell drøfting/høring med organisasjonene før framlegg av saken politisk.

Det er gjennomført drøftingsmøte med HTV 19.08.2010, referatet følger som vedlegg til saken.

### **Vurdering**

Bystyret har i sitt vedtak bedt om vurdering av kjøkkentjenesten til kommunalt foretak.

Samtidig er det lagt inn en forventet besparelse på en omlegging med effekt allerede fra 2010 på 1,6 millioner kr. I tillegg har bystyret i sitt budsjett for 2010 lagt inn en forventet økning i cateringinntekter i kjøkkenvirksomheten på 1 million kr. Av dette følger at rådmannen oppfatter at bystyret ønsker en omlegging til kommunalt foretak for å oppnå en større inntjening på salg og en mer effektiv drift av tjenesten.

Ut fra saksopplysningene kan en sammenligning framstilles slik:  
(AS er tatt med i sammenstillingen for å belyse også dette som et alternativ)

	<b>Kommunal virksomhet som i dag</b>	<b>Kommunalt foretak (KF)</b>	<b>Aksjeselskap (AS)</b>
Økonomisk perspektiv	Smidighet mellom virksomheter og kjøkken – lite bruk av internfakturerer. Kjøkkenet har budsjett til kjøkkentjenester på vegne av virksomhetene. Kan ikke gå konkurs.	Fakturering til virksomhetene av alt de får levert fra kjøkkenet. Kjøp av alle støttetjenester fra andre virksomheter i kommunen (eks. IT). Egen regnskapsføring for KF. Kostnader til styrehonorarer. Kan ikke gå konkurs.	Økonomisk selvstendig enhet adskilt fra kommunen. Kommunens økonomiske forpliktelse er knyttet til innskutt aksjekapital. Overskudd blir skattepliktig inntekt. Et AS kan gå konkurs. Vil gi økte kostnader til anbudsrunder for kommunale virksomheter.
Juridisk perspektiv	Underlagt bystyret. Kan konkurrere i markedet dersom cateringvirksomheten er tydelig skilt ut regnskapsmessig.	Har eget styre. Rapporterer til bystyret. Er ikke et selvstendig rettssubjekt. Kan konkurrere i markedet med catering med samme krav som for kommunal drift	En rettslig selvstendig enhet. Ingen direkte styring fra kommunens politiske organer. Kan konkurrere fritt på markedet.
Arbeidsgiverperspektiv	Ansatte er kommunalt ansatt med dets rettigheter og plikter	Ansatte har kommunen som arbeidsgiver – det er ikke snakk om virksomhetsoverdragelse	Omlegging til as betyr virksomhetsoverdragelse – de ansatte er videre ansatt i AS og ikke en del av kommunen.
Tjenesteperspektiv	Stor smidighet ved kommunal drift. Nært samarbeid mellom kjøkken og andre virksomheter med stort tjenestefokus	Ut fra andres erfaring kan det være en fare for at fokus blir flyttet fra tjenester til økonomi i for stor grad, når virksomhetene må kjøpe alle kjøkkentjenester.	Her vil as bli som en annen ekstern leverandør av tjenester som kommunen må inngå innkjøpsavtale med, ut fra kravspesifikasjon og anbudsrunder.

Alternativet AS vil medføre mindre kommunal styring av kjøkkentjenestene. Kommunale virksomheter vil måtte kjøpe kjøkkentjenester fra AS som en privat aktør, på samme måte som vi kjøper andre tjenester vi ikke produserer selv. Dette vil kunne være fullt mulig og kan fungere godt ved gode kravspesifikasjoner og innkjøpsavtaler. Den kommunale styringen over kjøkkenet og dets drift vil bli mindre. Det er imidlertid ingen ting som tyder på at kostnaden for kjøkkentjenester vil reduseres i noe omfang ved omlegging til et AS.

Etter å ha belyst saken ut fra personalmessige, økonomiske, juridiske og tjenestemessige vinklinger, er det lite som peker i retning av at en omlegging til kommunalt foretak eller evt. andre driftsformer vil gi ønsket effekt. Ut fra de sammenligninger og vurderinger som er gjort av egen drift opp mot andres, ser det ut til at Fredrikstads kjøkkenvirksomhet driftes effektivt og godt. Drammen kommune, som selv har valgt en KF organisering av kjøkkentjenesten, ser mot Fredrikstad i forhold til hvordan vi makter å drifter tjenestene våre innefor våre rammer.

Det kan ikke frambringes argumenter som tilsier at en omlegging vil være til fordel personalmessig eller tjenestemessig. Tvert imot kan det ut fra andres erfaring tyde på at nåværende driftsform har flest fordeler.

Når det gjelder den økonomiske effekt man ønsker å få ut av en omlegging, er den forventet gjennom økt cateringvirksomhet. Etter de juridiske vurderinger kommunens egne jurister har foretatt i saken, er kommunalt foretak og kommunal virksomhetsdrift likestilt når det gjelder salg i det åpne marked. Begge driftsformer har sterke bindinger til kommunens drift og styre, og i begge driftsformer må eksternt salg sikres mot offentlig konkurransefortrinn og skjevheter i forhold til konkurranse med andre. Skal kommunen velge å selge mat ut på det frie marked, må dette sikres ved at alle overføringer og fordeler virksomheten har ved å være en del av kommunen, må beregnes og tas med når man skal konkurrere med andre.

Når det gjelder AS som driftsform, vil man der stå i en annen situasjon. Her vil man konkurrere i markedet som en selvstendig ikkekommunal bedrift.

Det vil bli jobbet videre for å finne en optimal drift av kommunes kjøkkentjeneste. Driften av satellittkjøkken ved sykehjemmene vurderes i forhold til hensiktsmessighet. Modellen som er innført ved Gressvik sykehjem kan ha overføringsverdi til andre sykehjem. Investeringer innarbeides i HP 2011 – 2014.

### *Konklusjon*

Rådmannen kan ikke se at en omlegging av kjøkkentjenesten til kommunalt foretak eller andre driftsformer vil være fordelaktig for Fredrikstad kommune. Rådmannen ønsker å jobbe videre med tiltak for å optimalisere driften av kjøkkentjenesten både i form at tiltak som øker inntektene og tiltak som virker effektiviserende på driften.