



Fredrikstad kommune

# ÅRSRAPPORT 2010

for

## Utdanning og oppvekst



Vedtatt i Oppvekstutvalget 25. mai 2011

Hustrykk: 90 stk

(Oppvekstutvalgets- og ungdomsrådets medlemmer  
har fått tidligere og er ikke med i denne trykkingen)

## INNHALDSFORTEGNELSE

SAMLET FOR SELSJONEN .....	3
Barnehageetaten .....	8
Skoleetaten.....	13
Hjelpetjenester.....	21
Fellestjenester og stab.....	26
VEDLEGG.....	27

### Innhold vedlegg:

1. Ordlise
2. Administrativ organisering
3. Politisk organisering

#### **Økonomisk resultat per etat og virksomhet, overskudd og underskudd**

4. Seksjonen samlet
5. Barnehageetaten
6. Skoleetaten
7. Hjelpetjenester og stab

#### **Fondsavsetninger per etat og virksomhet**

8. Barnehageetaten
9. Skoleetaten

#### **Årsverk, sykefravær og overtid per virksomhet**

10. Barnehageetaten
11. Skoleetaten
12. Hjelpetjenester og stab

#### **Utfyllende tjenestedata**

13. Tjenestedata – barnehage
14. Tjenestedata – skole
15. Nasjonale prøver i skole – hovedresultat 2010

## SAMLET FOR SEKSJONEN

### Kjerneoppgaver

Seksjon for utdanning og oppvekst yter oppgaver innenfor følgende områder:

- barnehagetjenester
- grunnskole tjenester til barn og grunnskole tjenester voksne med særskilt rett til voksenopplæring
- barneverntjenester
- helsetjenester til barn og unge
- pedagogisk-psykologisk tjeneste.

### Organisering

Seksjon for utdanning og oppvekst har to fagetater for henholdsvis skole og barnehage. I tillegg er det tre virksomheter direkte under kommunalsjefen; Barnevernet, Helsevern for barn og unge og PPT (pedagogisk-psykologisk tjeneste).

Seksjonens stabsenhet skal koordinere og veilede hele seksjonen, samt stå for plan- og utviklingsarbeid. Seksjonens forvaltnings- og myndighetsansvar overfor 61 private barnehager er oppgaver som ligger til staben.

### Viktige hendelser 2010

- Innviet Langøyåsen barnehage.
- Bedre leseferdigheter som følge av systematisk satsning på leseprogram og kartleggingsprogram.
- Barneverntjenesten tok imot og bosatte 10 enslige mindreårige asylsøkere.
- 148 flere barn har fått plass i barnehagene
- Brukertilfredsheten på barnehagetjenester er over landsgjennomsnittet.
- Arbeid med språk, tidlig intervensjon og foreldresamarbeid er fokuserte områder i alle oppvekst -tjenestene

### Måloppnåelse – felles for hele seksjonen

#### Samfunn

*Fredrikstad er et attraktivt samfunn hvor det er godt å bo for alle, hvor innbyggerne føler tilhørighet og har rike muligheter for utfoldelse og opplevelse. I Fredrikstad er det omstillingsevne, høy verdiskapning, et varig næringsliv og utviklingen går mot et bærekraftig samfunn.*

Mål	Aktiviteter/tiltak	Måloppnåelse
Kunnskap om Fredrikstad kommune skal økes lokalt, regionalt og nasjonalt. Fredrikstad oppfattes som et attraktivt sted å bo.	- Initiere og delta i arenaaktivitet, samarbeide med aktuelle aktører og kommunens partnere.	- Barneskoler har deltatt i arenaaktivitet gjennom "Avis i skolen" - Ansatte er gjort kjent med <a href="http://www.fredrikstad.kommune.no">www.fredrikstad.kommune.no</a>
Innbyggere og brukere skal ha god informasjon om kommunens tjenestetilbud.	- Alle seksjoner skal være aktive på <a href="http://www.fredrikstad.kommune.no">www.fredrikstad.kommune.no</a> - Samarbeide med media med god og korrekt informasjon til innbyggerne.	- Alle skoler har fått ny mal for hjemmesider og lagt aktuell informasjon ut på denne. - Ukeplaner for alle trinn legges ut på nettsiden - De fleste barnehagene har egne hjemmesider med aktuell informasjon. - Barnehageetaten har god kontakt med aktuelle reportere i ulike medier. Barnehagene har et godt omdømme blant brukere i Fredrikstad.
Effektivisere energibruken.	- Løpende enøk-vurderinger.	- Flere av barnehagene følger med på energibruken sammen med barna.

Mål	Aktiviteter/tiltak	Måloppnåelse
Redusere utslippet av klimagasser.	<ul style="list-style-type: none"> <li>- Følge opp tiltak nevnt i Klima- og energiplanen.</li> <li>- Øke andelen av miljøvennlig og fornybar energi.</li> <li>- Øke andelen av miljøvennlig transport. Alle virksomheter skal: <ul style="list-style-type: none"> <li>- Vurdere reduksjon i reiser</li> <li>- Vurdere alternative reiseformer</li> <li>- Maksimere miljøeffekten ved valgt reise, for eksempel ved felleskjøring.</li> </ul> </li> </ul>	<ul style="list-style-type: none"> <li>- Skoler oppfordret elever og ansatte til å gå til og fra skolen blant annet gjennom prosjektet "Klar, ferdig gå".</li> <li>- Barnehagene oppfordrer foresatte til å ikke la bilen stå på tomgang ved henting og bringing av barn.</li> <li>- Oppfordrer ansatte til å sykle eller gå.</li> <li>- Holdningsskapende arbeid overfor barna. Eksempler er: <ul style="list-style-type: none"> <li>- Kildesortering</li> <li>- Kunnskap om temaet</li> <li>- Reiser kollektivt</li> <li>- Være "politi" for egne foresatte</li> </ul> </li> </ul>
Øke andelen av miljøvennlig transport.	<ul style="list-style-type: none"> <li>- Løpende vurdering ved alle virksomheter. Det betyr at alle virksomheter skal: <ul style="list-style-type: none"> <li>- Vurdere reduksjon i reiser</li> <li>- Vurdere alternative reiseformer</li> <li>- Maksimere miljøeffekten ved valgt reise, for eksempel ved felleskjøring.</li> </ul> </li> </ul>	<ul style="list-style-type: none"> <li>- Barnehagene er opptatt av å benytte miljøvennlig transport. Det er alltid felleskjøring der det er mulig.</li> </ul>
Øke kunnskapen om klimaendringene og konsekvenser av disse både i kommunen som organisasjon og i Fredrikstadsamfunnet.	<ul style="list-style-type: none"> <li>- Produsere og formidle informasjon.</li> <li>- Delta i Noradapt-prosjektet om risiko og sårbarhet knyttet til klimaendringene for Fredrikstadsamfunnet.</li> </ul>	<ul style="list-style-type: none"> <li>- Flere skoler er "Regnmakerskoler" og har gjennomført Vennergidag. Bevisstgjort elever gjennom værmålinger.</li> <li>- Mange skoler bruker lokale eksempler for å øke kunnskap om klimaendringer lokalt</li> <li>- De fleste barnehagen er med på miljødagen og arbeider med temaer som omhandler dette i sine pedagogiske opplegg. miljøfyrtårnsertifiserte</li> </ul>
Samarbeide med næringslivet og det sivile samfunn på en måte som styrker en bærekraftig samfunnsutvikling.	<ul style="list-style-type: none"> <li>- Ulike typer samarbeid og medvirkningsprosesser.</li> </ul>	<ul style="list-style-type: none"> <li>- Skoler deltar i Ungt entreprenørskap eller Gründercamp. Ved flere av skolene er det opprettet elevbedrifter.</li> </ul>
Redusere bruken og utslippet av miljøgifter i handlingsplanperioden for på sikt å stanse bruken.	<ul style="list-style-type: none"> <li>- Løpende vurderinger i hver seksjon/virksomhet.</li> <li>- Redusere bruken av stoffer som inneholder skadelige miljøgifter og velge alternative miljøvennlige løsninger.</li> </ul>	<ul style="list-style-type: none"> <li>- Barnehagene er opptatt av å redusere bruken av skadelige miljøstoffer.</li> </ul>
Redusere avfallsmengden og øke andelen som går til gjenvinning.	<ul style="list-style-type: none"> <li>- Løpende vurdering ved alle virksomheter</li> </ul>	<ul style="list-style-type: none"> <li>- Noen skoler har gjennomført kildesortering og komposterer matavfall.</li> <li>- Alle barnehagene driver med kildesortering og kompostering som de har innarbeidet i det daglige pedagogiske opplegget.</li> </ul>
Flere kommunale virksomheter skal være Miljøfyrtårnsertifisert.	<ul style="list-style-type: none"> <li>- Videreføre miljøfyrtårn i kommunale virksomheter.</li> <li>- Hver virksomhet vurderer selv om de vil bli miljøfyrtårnsertifisert.</li> </ul>	<ul style="list-style-type: none"> <li>- 10 barnehager er Miljøsertifisert. Mange arbeider med mål for å bli det. Alle kildesorterer og er opptatt av miljøtiltak.</li> <li>- 2 skoler er miljøfyrtårnsertifiserte.</li> </ul>
Bedret folkehelse i Fredrikstad.	<ul style="list-style-type: none"> <li>- Øke fokus på fysisk aktivitet og ernæring/kosthold.</li> </ul>	<ul style="list-style-type: none"> <li>- 17 skoler har tatt i bruk "Trivselslederprogrammet", hvor elevene selv velger "ledere" til</li> </ul>

Mål	Aktiviteter/tiltak	Måloppnåelse
	<ul style="list-style-type: none"> <li>- Samarbeide med arbeidslivet og befolkningen om konkrete tiltak.</li> </ul>	<ul style="list-style-type: none"> <li>- ulike aktiviteter i pausene. Målsetting er økt trivsel og mindre mobbing.</li> <li>- SFO egen serviceerklæring som omhandler kosthold og fysisk aktivitet</li> <li>- Obligatorisk fysisk aktivitet fra 5. -7. trinn (FYSAK)</li> <li>- Alle barnehagene har fokus på sunt kosthold og flere av barnehagene er sukkerfrie.</li> <li>- Mange av barnehagene er med på 5 årstrimmen i regi av FRID, og flere er i Stjernehallen med denne gruppa.</li> <li>- Alle barnehagene benytter nærmiljøet til turer og andre fysiske aktiviteter.</li> <li>- Helsevern for barn og unge har rådgivning ift kosthold og fysisk aktivitet.</li> <li>- Helsevern for barn og unge arbeider med grupper ifbm mental helse. (barn med sorg, barn med foreldre med rusproblemer eller psykisk sykdom).</li> </ul>
Bruke prinsippene om universell utforming ved utforming av informasjon, produkter, byggverk og uteområder.	<ul style="list-style-type: none"> <li>- Prinsippene om universell utforming skal brukes og tiltak skal innarbeides der det er relevant.</li> </ul>	<ul style="list-style-type: none"> <li>- Ved planlegging av nye og rehabiliterte barnehager holdes fokus på universell utforming også for å tilpasse det pedagogiske innholdet.</li> </ul>
Fremmedkulturelle innbyggere skal involveres	<ul style="list-style-type: none"> <li>- Sørg for å tilpasse informasjonskanaler for å nå minoritetsspråklige grupper</li> <li>- Oppfølging av flerkulturell plan</li> </ul>	<ul style="list-style-type: none"> <li>- Flere skoler har lagt bedre til rette for å involvere foreldre til minoritetsspråklige elever blant annet gjennom tolketjeneste og gjennom å oversette informasjon til flere språk</li> <li>- Gjennom prosjekter "lær meg norsk før skolestart" (25 barn), SPOKUS (25 barn), Flerkulturell møteplass (30 barn) og andre blir foresatte informert og inkludert.</li> </ul>

## Medarbeidere

Mål	Aktiviteter/tiltak	Måloppnåelse
Ha en lønns- og rekrutteringspolitikk som gjør kommunen i stand til å rekruttere og beholde nødvendig og godt kvalifisert arbeidskraft.	<ul style="list-style-type: none"> <li>- Alle virksomheter skal utarbeide en plan for opplæring og bemanning.</li> <li>- Kompetansekartlegging.</li> </ul>	<ul style="list-style-type: none"> <li>- Gjennomført</li> <li>- Gjennomført</li> </ul>
Alle ansatte skal ha et godt arbeidsmiljø med sunne, trygge og stimulerende arbeidsplasser.	<ul style="list-style-type: none"> <li>- Iverksette prosedyrer for å forebygge truende/voldelige situasjoner.</li> <li>- Videreføre satsing på rusforebyggende tiltak. Fortsette arbeidet mot spilleavhengighet.</li> <li>- Medvirke til god praksis for integrering av medarbeidere med innvandrerbakgrunn i arbeidsmiljøet.</li> </ul>	<ul style="list-style-type: none"> <li>- Gjennomført. Det er utarbeidet en tiltaksplan.</li> <li>- Gjennomført</li> <li>- Det arbeides med dette. Det er flere ansatte med innvandrerbakgrunn i våre virksomheter.</li> </ul>
Ansatte skal ha tilfredsstillende og utviklende arbeidsoppgaver	<ul style="list-style-type: none"> <li>- Ha opplæringstiltak på alle nivåer i organisasjonen.</li> </ul>	<ul style="list-style-type: none"> <li>- Gjennomført</li> </ul>

Mål	Aktiviteter/tiltak	Måloppnåelse
og inneha tilstrekkelig kompetanse til å utføre dem.		
Øke antallet tilfredse medarbeidere og redusere sykefraværet	<ul style="list-style-type: none"> <li>- Bruke bedriftsintern attføring og inkluderende arbeidsliv som virkemiddel.</li> <li>- Iverksette utviklingsprosesser i arbeidsmiljøet etter måling av medarbeidertilfredshet.</li> <li>- Arbeide med helsefremmede arbeidsplasser.</li> </ul>	<ul style="list-style-type: none"> <li>- Gjennomført</li> <li>- Det er noe ulikt arbeid med dette i seksjonen, de aller fleste virksomheter bruker OLI resultatene som nyttig utviklingsverktøy for å bedre arbeidsmiljøet.</li> <li>- Gjennomført. Barnehagene har vært pilot ift nærværarbeid.</li> </ul>
Avdekke og bekjempe uønskede kjønnsforskjeller som eksisterer på arbeidsplassen	<ul style="list-style-type: none"> <li>- Alle virksomheter skal arbeide aktivt, målrettet og planmessig for likestilling mellom kjønnene.</li> </ul>	<ul style="list-style-type: none"> <li>- Det er en bevisst satsing for å rekruttere menn til barnehagene. Andelen menn i barnehager har økt fra 9,9% til 10,7%. (Dvs 11 flere menn hovedsakelig i ikke-kommunale barnehager)</li> </ul>

#### Effekt av stavingen på tidlig innsats

PP-tjenesten melder om nedgang i antall henvendelser på barn fra barnehager i distrikt øst og nord. Barnehager i disse distriktene har arbeidet etter Kvello metoden, - et tverrfaglig system hvor målet er å oppdage barn som trenger tiltak på et tidligst mulig tidspunkt. Det ser ut til at det er en klar sammenheng mellom nedgangen i antall henvendelser og Kvello metoden.

#### Økonomisk resultat

Tall i tusen kroner	Regnskap	Budsjett	Avvik i kr.	Avvik i %
Brutto utgifter	1 358 363	1 323 709	-34 654	-2,6
Brutto inntekter	567 697	547 480	20 217	3,7
Netto resultat	790 666	776 229	-14 437	-1,9

Seksjonen har et merforbruk på 14,4 millioner kroner i forhold til budsjett. Det er i hovedsak barnevernet som står for seksjonens merforbruk. Merforbruket har vært varslet gjennom hele året og skyldes at aktivitetsnivået er for høyt i forhold til budsjetttrammen. Antall barn med tiltak hadde en stor økning gjennom 2009 og trenden har fortsatt i 2010. Det er totalt sett flere barn med tiltak fra barnevernet i 2010 enn i 2009.

Avviket på bruttotallene skyldes blant annet etablering av bosetting for mindreårige flyktninger i siste del av 2010 ikke har blitt budsjettjustert. Utgiftene dekkes av statlige tilskudd. Det er merutgifter på kjøp av tjenester fra private som er knyttet til flere barn i barnevernet enn forutsatt. På inntektssiden er det i hovedsak merinntekter på sykelønnsrefusjoner, refusjoner fra staten (knyttet til enslige mindreårige flyktninger) og refusjoner fra andre kommuner i forhold til blant annet elever og annen tjenesteproduksjon.

I opprinnelig budsjett var reduksjonene i seksjonens rammefordelt ut på tjenesteområdene omtrent prosentvis likt. Det viste seg imidlertid tidlig at barnevernet og virksomhet Jonas hadde et kostnadsnivå som lå over budsjetttrammen. Det ble igangsatt flere innsparingstiltak for å demme opp for utgiftsutviklingen. I budsjettrevideringen / 1. tertialrapport 2010 var det klart at tiltakene ikke ville dekke opp for merutgiftene. Barnehagene og skolene fikk nye innsparingskrav for å dekke opp det forventede merforbruket på barnevern og virksomhet Jonas slik at seksjonene samlet sett skulle få mindre merforbruk. Skoleetaten skulle spare 4,8 millioner kroner og barnehageetaten skulle spare 2,8 millioner.

Tiltakene ble iverksatt og gjennomført med stor oppnåelsesgrad. Imidlertid fikk noen virksomheter merforbruk, noe som ikke var forutsatt i prognosen, samt at barnevernet fikk ikke full effekt av alle innsparingstiltak. Dette har medført at årsresultatet ble 15 millioner kroner i merforbruk.

## Barnehageetaten

### Kjerneoppgaver

Kommunens kjerneoppgaver i forhold til barnehage er:

- forvaltnings- og myndighetsutøvelse overfor kommunale og private barnehager i forhold til godkjenning, veiledning, tilsyn og kompetanseheving
- eierskap og drift av kommunale barnehager
- økonomisk likebehandling av kommunale og private barnehager
- samordnet opptak til kommunale og private barnehager
- tilrettelagte tiltak - og spesialpedagogisk hjelp for barn med spesielle behov.

### Organisering

Barnehageetaten er tilsynsmyndighet for 81 godkjente barnehager:

- 19 kommunale barnehager (hvorav 6 avdelinger som åpne barnehager)
- 16 private familiebarnehager
- 46 private barnehager (hvorav 2 private åpne barnehager).

I tillegg er det en virksomhet (Jonas) for tilrettelagte tiltak i kommunale og private barnehager.

### Viktige hendelser 2010

#### *Flere barn i barnehagene*

148 flere barn har fått plass i barnehagene og Langøyåsen barnehage er innviet. Arbeidet ved Kiæråsen barnehage er igangsatt på nytt.

#### *Fokus på kommunikasjon, tekst og språk*

Alle barnehagene arbeider med kommunikasjon, tekst og språk. Temaet har hatt en egen modul i videreutdanningen. Temaene handler om språklig kulturelt mangfold, språkmiljø og språkstimulering. Det er full oppslutning fra alle kommunale barnehager om språkopplæring som satsingsområde.

#### *Satsing på kompetanseheving*

For å heve kvaliteten i barnehagene har strategien vært å satse på å heve kompetansen blant alle faggrupper i barnehagene. Satsingen har dreiet seg om pedagogisk ledelse, barns medvirkning og språk. Flerkulturelt arbeid og tidlig innsats har også ført til endring av praksis i arbeidet i barnehagene. Kommunen har et godt samarbeid med Høgskolen i Østfold, avdeling lærerutdanningen, som stiller med gode forelesere. Effekten av studiene er mer reflekterte og faglig kritiske medarbeidere.

#### *Gode resultater på brukerundersøkelser*

Brukertilfredsheten på barnehagetjenester er over landsgjennomsnittet. Hovedkonklusjon på brukerundersøkelsen i barnehagene er at brukerne er svært godt fornøyd. På en skala fra 1 – 6 er resultatet på over 5 på mange områder. På påstanden "Alt i alt, i hvor stor grad er du fornøyd med barnehagen barnet går i?" scorer barnehagene samlet sett 5,2. Det er noen utfordringer når det gjelder andel respondenter siden den er på 50 prosent av alle brukere i de kommunale barnehagene.

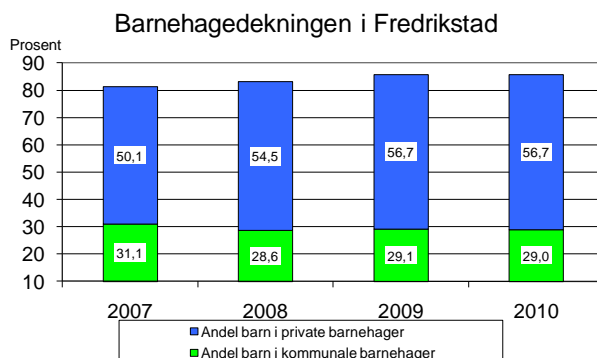
### Målekart – resultater

Fokus-område	Kritisk suksessfaktor	Indikator	Resultater		Mål 2010	Skala
			2009	2010		
Brukere/ kvalitet	Tilpassede tjenester til bruker behov	- Brukertilfredshet	4,9	5,0	5,0	1-6
		- Dekningsgrad	85,8	85,7	88,0	%
	Brukermedvirkning	- Lytteevne/bli hørt på	5,3	5,3	5,2	1-6
		Tydlig informasjon	- Andel enheter med serviceerklæring	94	94	100
Serviceinnstilte medarbeidere	- Tilgjengelighet	5,3	5,3	5,3	1-6	

Fokus-område	Kritisk suksessfaktor	Indikator	Resultater		Mål 2010	Skala
			2009	2010		
Medarbeidere <sup>1)</sup>	Godt arbeidsmiljø	- Medarbeidertilfredshet	4,22	4,22	4,30	1-5
	Økt tilstedeværelse	- Sykefravær i %	11,5	10,2	7,7	%
		- Medarbeidernes opplevelse av hjelp og støtte på jobben	4,31	4,40	4,40	1-5
	Læring og utvikling	- Medarbeidernes opplevelse av læring og utvikling gjennom utfordrende oppgaver	4,42	4,44	4,50	1-5
Medarbeiderne vet hva som forventes av dem	- Medarbeidere opplevelse av hva som forventes av dem	4,69	4,71	4,70	1-5	
Økonomi	God økonomistyring	- Avvik budsjett i %	-97,0	2,9	0,0	%
	Effektiv ressursbruk	- Kostnad per oppholdstid-gjennomsnitt i forhold til ASSS	100	108	100	%
Samfunn	Effektiv energibruk	- Andel enheter med miljøsertifisering	50	50	100	%
	Befolkningens helse	- Barnehagen har				
		- turdag i skogen	100	94	100	%
		- deltar i 5-årstrimmen	50	53	50	%
		- deltar i Stjernehallen	55	50	60	%
	- deltar i svømmehallen	33	39	40	%	
Kompetansekapital	- Barnehagen har språkopplæring som satsingsområde.	94	100	100	%	
	- Barnhagen arbeider med pedagogisk dokumentasjon.	94	100	100	%	

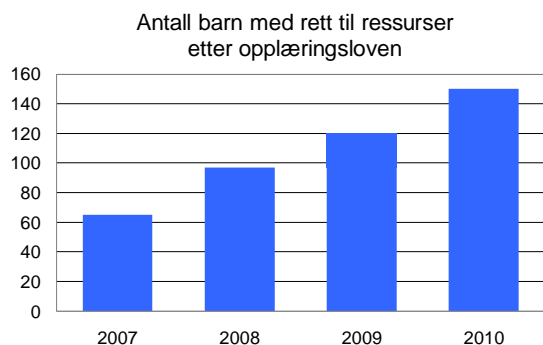
Note: 1) For medarbeiderundersøkelsen er høyeste tall best.

## Utviklingstrekk



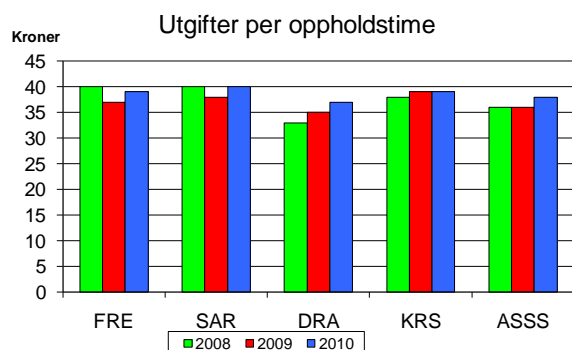
Note: 6-åringer og 0-åringer som har barnehageplass er ikke med i grafen.

Det er en vekst i antall barn i barnehage. Det er en reduksjon i 0-åringer som er uten rett til plass, mens det er betydelig flere 1-2 åringer som har plass. Alle som fyller ett år innen utgangen av august har rett til barnehageplass. Fredrikstad har full barnehagedekning. Alle som har søkt til hovedopptaket har fått tilbud om plass. Opptak foregår hele året da det foreligger løpende endringer i barnetallet. Per 15.12.2010 var alle plasser besatt. Det er behov for flere plasser i sentrum hvor det er ventelister. Søkere som står på venteliste har takket nei til plass eller ønsker plass senere.



Antall barn med vedtak om ekstra ressurser etter opplæringsloven fortsetter å øke i 2010 og tendensen ser ut til å vedvare. Antall henvendelser fra barnehagene til PPT går ned i distrikt øst og nord, men det er flere av henvendelsene som ender i vedtak. Det betyr at barnehagene har blitt flinkere til å melde riktig.

## Sammenligninger/nøkkeltall



Korrigerte driftsutgifter per time til ordinær barnehagedrift har økt fra 2009 til 2010. Dette skyldes i hovedsak en endring i alderssammensetningen hvor barn i aldersgruppen 1-2 år har økt, mens aldersgruppen 3-5 år er stabil. Det er også flere foreldre som velger full plass til sine barn.

Note: Tall for 2010 er ureviderte Kostra-tall. Korrigering av tallene kan forekomme.

## Måloppnåelse

### Brukere og kvalitet

Mål	Aktiviteter/tiltak	Måloppnåelse
<p>Barnehagen – et inkluderende fellesskap.</p> <p>Alle barn deltar aktivt i et inkluderende fellesskap.</p>	<ul style="list-style-type: none"> <li>- Prosjekt Minoritetsspråklig kompetanseheving av ansatte i barnehagene: Flerkulturell opplæring i samarbeid med Høgskolen i Østfold (HiØ) 2009-2010.</li> <li>- Prosjekt Språkløftet -2007-2011: Spokus – lære minoritetsspråklige barn og foreldre norsk.</li> </ul>	<ul style="list-style-type: none"> <li>- 20 ansatte fra barnehage og skole fullførte studiet i minoritetsspråklig kompetanse med bestått kompetanse.</li> <li>- Prosjektet kan vise til gode forskningsresultater i samarbeid med HiØ.</li> <li>- Mange av barna hadde en god språkutvikling i løpet av to år i barnehage. Lesetesten i 1. klasse viste gode resultater for de minoritetsspråklige barna som var med i Språkløftet.</li> </ul>
<p>Koordinert innsats for barn som har behov for særskilt oppfølging.</p>	<ul style="list-style-type: none"> <li>- Prosjekt Tidlig Intervenering: Fra pilotprosjekt til drift, tiltak i 11 barnehager.</li> <li>- Tverrfaglig samarbeid på tvers av etater, Kvello metoden og Art metoden brukes.</li> </ul>	<ul style="list-style-type: none"> <li>- Prosjektet er et tverrfaglig samarbeid som inkluderer barnehage, barnevern, helsevern for barn og unge og pedagogisk psykologisk tjeneste. Prosjektet er gjennomført for 11 barnehager i distrikt øst og nord. Høsten 2010 viser tydelig nedgang i henvisning av barn til PPT fra disse distriktene, og tiltaket vil derfor bli utvidet til å omfatte 6 nye barnehager i distrikt vest og sør fra 2011.</li> </ul>

Mål	Aktiviteter/tiltak	Måloppnåelse
	- Opprette to avdelinger for målgruppen. Kiæråsen og Nabbetorp.	- Kiæråsen avhenger av nybygging. Nabbetorp er satt på vent på grunn av økonomiske forhold.
Sikre likeverdig og høy kvalitet i alle barnehager.	<ul style="list-style-type: none"> <li>- Videreføre Studier i samarbeid med HiØ 2007-2010: <ul style="list-style-type: none"> <li>- Pedagogisk dokumentasjon</li> <li>- Implementering og utviklingsarbeid i barnehagene</li> <li>- Veiledning av nyutdannede</li> <li>- Implementering av <i>Rammeplanen for pedagogiske ledere og fagarbeider og assistenter.</i></li> </ul> </li> <li>- Ledelsesutvikling; Hva vil det si å være pedagogisk leder i barnehagen?</li> <li>- Prosjekt: Den gode barnehage er en likestilt barnehage.</li> </ul>	<ul style="list-style-type: none"> <li>- 25 ansatte fra de kommunale barnehagene har startet på studiet pedagogisk dokumentasjon.</li> <li>- Veiledning for nyutdannede førskolelærere i gangsatt. 7 personer deltar fra kommunale og private barnehager.</li> <li>- 100 fagarbeider og assistenter fra private og kommunale barnehager, inkludert Hvaler kommune, deltok på studiet <i>Implementering av rammeplanen.</i></li> <li>- 60 pedagogiske ledere fra kommunale barnehager gjennomførte ledelsesutvikling. Videreføres i 2011 for resten av de pedagogiske lederne, inkludert Hvaler kommune.</li> <li>- I 2010 ble filmen <i>Menn i barnehager</i> vist på ungdomskoler. Det lå i planene å delta på utdanningsmessene, noe som var en suksess i 2009. På grunn av mangel på økonomiske ressurser ble dette ikke igangsatt, og prosjektet er avsluttet av samme grunn.</li> </ul>
Samarbeid og sammenheng mellom barnehage og skole.	<ul style="list-style-type: none"> <li>- Prosjekt Samarbeid og sammenheng / barnehage og skole; med mandat til å utprøve praktisk samarbeid.</li> <li>- Barnehagene i samarbeid med foresatte og andre for eksempel kultur og idrett.</li> </ul>	- Prosjektet videreføres.
Alle 5-åringene skal settes i stand til å mestre overgangen til skole.	- Planer for 5-åringene skal gjenspeiles i barnehagens årsplan.	- Gjennomført.

### Økonomisk resultat

Tall i tusen kroner	Regnskap	Budsjett	Avvik i kr.	Avvik i %
Brutto utgifter	430 206	420 288	- 9 918	- 2,4
Brutto inntekter	405 733	395 087	10 646	2,7
Netto resultat	24 474	25 201	727	2,9

Barnehageetaten har en innsparing på 0,7 millioner kroner i forhold til budsjett. Barnehagene samlet med unntak av virksomheten Jonas har et mindreforbruk på driften på 4 millioner kroner. Det er innsparing på lønn som relaterer seg til restriktiv bruk av vikarer og ekstrahjelp. Det er noe merforbruk på driftsutgiftene til blant annet inventar og utstyr. Dette er i hovedsak knyttet til Kjølstad og Langøyåsen barnehager. Kjølstad barnehage er blitt godkjent for flere barn og

har kjøpt inn ekstra utstyr og inventar i den nyrehabiliterede barnehagen på grunn av skjerming av barn som trenger ekstra hjelpetiltak. Langøyåsen barnehage var ny i 2009 og hadde behov for å kjøpe inn inventar.

Virksomheten Jonas har hatt flere barn på lovpålagte tiltak. Det har medført merforbruk på grunn av økte lønnsutgifter med 1,5 millioner kroner.

Det er utgiftsført en etterbetaling av 1,8 millioner kroner i kommunalt driftstilskudd for 2009. Ikke-kommunale barnehager har krav på kommunalt driftstilskudd etter innsendt budsjett for det året barnehagen starter opp. Noen budsjetter for 2009 ble ikke oversendt

Barnehageetaten før i begynnelsen av 2010, og driftstilskuddet ble derfor utgiftsført i 2010.

Avviket på brutto inntekter er merinntekter relatert i hovedsak til opprettelse av nye barnehageplasser og sykelønnsrefusjoner.

### Oppnåelse av salderingstiltak

Salderingstiltak	Budsjetterte beløp (i hele tusen)	Resultat – oppnåelse
<i>Vedtatt hp 2010-2013</i>		<i>Vedtatt innsparing 7,6 millioner kroner</i>
Redusert tilbud åpne barnehager.	-850	Gjennomført.
Endring av offentlig finansiering av ikke-kommunale barnehager fra 87 % til lovpålagt 85 %.	-1 200	Gjennomført.
Overtid – redusert med tusen per årsverk.	-200	Gjennomført.
Sommerstengt – vikarutgifter.	-200	Gjennomført. Utvalget bevilget etter budsjettvedtaket midler til å holde en kommunal barnehage åpen hele sommeren.
Redusert omfang på prosjekter (kvalitetsprosjekter).	-3 250	Delvis gjennomført. Effekten av nedleggelse av prosjekter kommer i 2011.
Redusert kompensasjon, inntektsmoderasjon/søskenmoderasjon.	-1 500	Ikke gjennomført. Flere søsken i de private barnehagene enn budsjetterte medførte i stedet et merforbruk.
Reduksjon av kurs og tverrfaglig arbeid.	-400	Gjennomført.
<i>Vedtatt i utvalget feb./april</i>		<i>Vedtatt innsparing 1,9 millioner kroner</i>
Reduksjon i årsverk på Jonas fra august 2010.	-1 900	Gjennomført med effekt fra høsten 2010. Resultatet ble et mindre merforbruk i 2010.
Ta inn 8 ekstra barn i sentrumsbarnehagene.	-315	Gjennomført. Tiltaket gir høyere inntekter uten å øke bemanningen. Innsparingen skal bidra til inndekking av merforbruket på barnevernet.
<i>Vedtatt 1. tertialrapport 2010</i>		<i>Vedtatt innsparing 2,5 millioner kroner</i>
Generell reduksjon i kommunale barnehager med 1,5 % i lønnsbudsjettet.	-2 465	Gjennomført. Innsparingen skal bidra til inndekking av merforbruket på barnevernet.
<b>Sum</b>	<b>-12 280</b>	

Ikke alle tiltakene har gitt forventet effekt, men barnehageetaten klart å spare mer på de tiltakene som har gitt effekt slik at samlet innsparingskrav er oppnådd og barnehageetaten har et mindreforbruk i forhold til budsjett for 2010.

### Investeringer

Arbeidet med bygging av Kiæråsen barnehage startet opp igjen i 2010 og beregnes ferdig i 2011.

Kjølstad barnehage er rehabilitert og ferdigstilt i 2010.

Resterende arbeid med forurenset jord i de kommunale barnehagene som ble påbegynt i 2009, er gjennomført i 2010.

Det ble i budsjettet for 2009 innarbeidet investeringsmidler til rehabilitering av Leie og Nabbetorp barnehager. Rehabiliteringen er kostnadsberegnet til 4 millioner kroner og vil medføre ytterligere 1 million kroner i økte kostnader til driftstilskudd til ikke-kommunale barnehager. Investeringen er fortsatt utsatt for å redusere etatens driftsutgifter.

## Skoleetaten

### Kjerneoppgaver

Kommunens kjerneoppgaver i forhold til utdanning er:

- ordinær grunnskoleopplæring, inklusiv spesialundervisning og grunnskoleopplæring for minoritetsspråklige elever
- voksenopplæring på grunnskolens område
- opplæring i norsk og samfunnskunnskap for voksne innvandrere og asylsøkere
- tilbud om skolefritidsordning og leksehjelp.

### Organisering

Etaten består av 32 virksomheter: 30 grunnskoler, Fredrikstad internasjonale skole (FRIS) og Pedagogisk senter.

### Viktige hendelser 2010

#### *Dialogkonferanse*

Gjennomføring av Oppvekstutvalgets dialogkonferanse med tema om skoleeierrollen. Konferansen tok utgangspunkt i en analyse av skolene i Fredrikstad og deres inntaksområder. I dialog mellom politikere, skoleledere, administrasjon og tillitsvalgte ble det konkludert viktigheten av at skoleeier signaliserer forventninger til skolene gjennom felles visjon og felles målområder. Innsatsområder som ble påpekt i konferansen var tydelig ledelse, tverrfaglig samarbeid, systematisk arbeid, kompetanseheving og foreldresamarbeid.

#### *Bedre leseferdigheter*

På de skolene som har hatt systematisk satsning på leseprogram og kartleggingsprogram viser det seg at det har blitt bedre leseferdigheter.

### Målekart

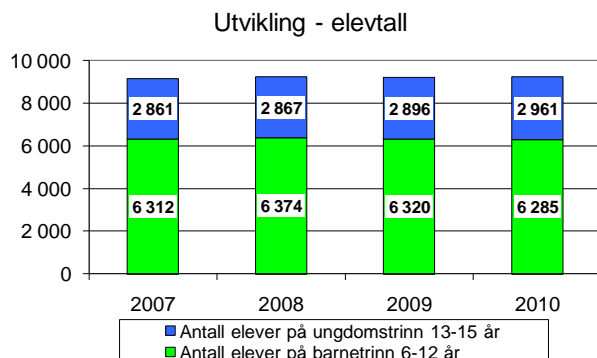
Fokus-område	Kritisk suksessfaktor	Indikator	Resultater		Mål 2010	Skala
			2009	2010		
Brukere/ Kvalitet	Tilpassede tjenester til brukerens behov	Brukertilfredshet (fra elevundersøkelsen)				
		ELEVER:				
		- som trives godt	4,2	4,2	4,4	1-5
		- som ikke mobbes <sup>1)</sup>	1,4	1,5	1,4	1-5
		- som får nok utfordringer i skolen	3,9	4,0	4,2	1-5
		- som får faglige tilbakemeldinger	3,3	3,3	3,6	1-5
		Andel spes.ped. elever	6,8	7,7	6,5	%
		Andel spes.ped timer av alle timer	19,1	21	16,5	%
		Avgangskarakterer				
		- Norsk	3,4	3,4	3,7	1-6
		- Matematikk	3,3	3,1	3,5	1-6
		- Engelsk	3,6	3,5	3,9	1-6
		Nasjonale prøver <sup>2)</sup>				
		Barnetrinn				
		- Lesing	28,2	30,9	21	%
		- Regning	31,6	36,4	23	%
- Engelsk	23,8	28,9	23	%		
Ungdomstrinn						
- Lesing	9,3	8,7	10	%		
- Regning	7,8	6,7	6	%		
- Engelsk	13,0	10,9	10	%		
FRIS (grunnskole for voksne)						
Deltakere som har avlagt eksamen i ett eller flere fag.	22	18	22	Antall		

Fokus-område	Kritisk suksessfaktor	Indikator	Resultater		Mål 2010	Skala
			2009	2010		
Medarbeidere <sup>3)</sup>	Brukermedvirkning elever	Informasjons- og kommunikasjonsteknologi (IKT) - Antall elever per PC	3,3	3,3	3,7	Antall
		Brukernes opplevelse av å bli hørt på, Elevedemokrati: - Barnetrinn - Ungdomstrinn	3,6 3,0	3,5 3,2	3,8 3,3	1-5 1-5
	Godt arbeidsmiljø	- Medarbeidertilfredshet	4,05	4,06	4,10	1-5
	Økt tilstedeværelse	- Sykefravær i % - Medarbeidernes opplevelse av hjelp og støtte på jobben	8,0 4,30	7,3 4,30	7,5 4,30	% 1-5
Medarbeidere <sup>3)</sup>	Læring og utvikling	- Medarbeidernes opplevelse av læring og utvikling gjennom utfordrende oppgaver	4,27	4,22	4,20	1-5
	Medarbeiderne vet hva som forventes av dem	- Medarbeidere opplevelse av hva som forventes av dem	4,57	4,55	4,80	1-5
Økonomi	God økonomistyring	- Avvik budsjett i %	-0,3	0,0	0,0	%
Samfunn	Bærekraftig miljø	- Andel virksomheter med miljøfyrtårnsertifisering	6	6	12	%

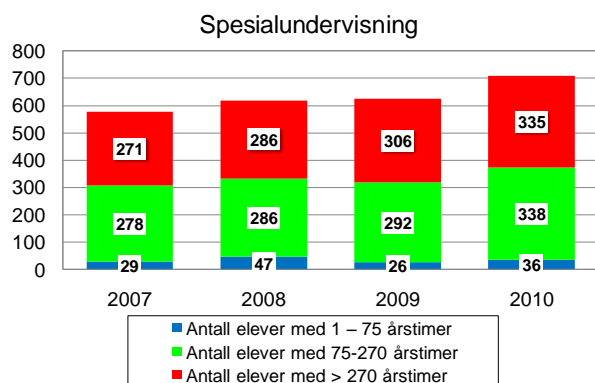
Note: 1) Skala på elevundersøkelsen går fra 1 – 5 hvor 5 er beste resultat. På mobbeindikatoren er det omvendt da 1 betyr ingen mobbing.  
2) Nasjonale prøver på barnetrinnet er delt i 3 nivåer. På ungdomstrinnet er det 5 nivåer. Indikatoren angir andel elever på laveste nivå.  
3) For medarbeiderundersøkelsen er høyeste tall best.

Det er en trend nasjonalt og i Fredrikstad at *gjennomsnittet* på nasjonale prøver på barnetrinnet er stabilt. Imidlertid viser det seg at det er flere på nivå 1 og 3 (lavest og høyest) og færre på nivå 2.

## Utvikling



Elevtallet er stabilt. Siste året er det en reduksjon på barnetrinnet, mens det er en svak øking på ungdomstrinnet. Det er sentrumkolene som har det største presset.



Antallet elever med rett til spesialundervisning (vedtak etter paragraf 5,1 i Opplæringsloven) øker med cirka 14 prosent. Det er klart størst økning i elevgruppen 1. – 4. trinn. Ungdomstrinnet er stabilt. Dette er en annen profil enn tidligere år. Fredrikstad øker mer enn landsgjennomsnittet også i antall timer per elev.

## Sammenligninger/nøkkeltall

Kostra-tall <sup>1)</sup>	Fr.stad 2008	Fr.stad 2009	Fr.stad 2010	Sarpsborg 2010	Drammen 2010	Kr.sand 2010	ASSS 2010
<b>Netto driftsutgifter per innbygger 6-15 år til:</b>							
- grunn- og spesialskoleundervisning	57 805	62 793	65 080	68 182	67 499	70 014	64 350
- skolelokaler og skyss	13 880	14 326	14 758	14 883	17 973	16 035	15 849
- skolefritidsordningen <sup>2)</sup>	2 758	2 062	1 629	4 975	-13	3 123	3 308
Andel elever med spesialundervisning %	6,7	6,8	7,8	5,2	7,7	7,9	6,9
<b>Korrigerte brutto driftutgifter per elev til:</b>							
- skolefritidsordning	24 927	24 045	25 216	23 049	17 260	26 559	23 324

Note: 1) Tallene for 2010 er ureviderte Kostra-tall. Korrigeringer av tallene kan forekomme.  
2) Per innbygger 6-9 år.

Fredrikstad kommune ligger litt over på gjennomsnittet av ASSS-kommunene. I skolefritidsordningen ligger vi under gjennomsnittet i ASSS når det gjelder netto driftsutgifter per elev. Her har blant annet

innføring av gratis leksehjelp og nivået på foreldrenes egenbetaling betydning for resultatet. Andel elever med spesialundervisning øker som følge av at flere elever har krav på spesialundervisning.

## Måloppnåelse

### Brukere og kvalitet

*Elevenes læring står i fokus i en inkluderende skole der flest mulig elever har tilhørighet ved sin nærskole.*

### Ressurser

Mål	Aktiviteter/tiltak	Måloppnåelse
Skolene i Fredrikstad har kompetente og motiverte lærere og skoleledere for å kunne møte nasjonale og lokale utfordringer.	<ul style="list-style-type: none"> <li>- Virksomhetene foretar årlig kartlegging av kompetansebehov.</li> <li>- Omfordeling av kompetanseressurser vurderes årlig av fagetat og virksomheter.</li> <li>- Alle skoler skal gjennomføre "Skolebasert vurdering" innenfor minst ett område hvert år.</li> </ul>	<ul style="list-style-type: none"> <li>- Gjennomført.</li> <li>- Fagetaten og alle skoler vurderer årlig kompetanseressursene både ved ansettelsessituasjoner og i den løpende drift.</li> <li>- Fagetaten har gjennom skolebesøk kontrollert områdene. På bakgrunn av siste oppfølgingsbesøk er det registrert forskjellig forståelse og ulik praksis for gjennomføring av den skolebaserte vurderingen.</li> </ul>

Mål	Aktiviteter/tiltak	Måloppnåelse
	<ul style="list-style-type: none"> <li>- Delta i statlig tilrettelagte videreutdanningstiltak våren 2010.</li> <li>- Gjennomføre prioriterte kompetansehevingstiltak (tilpasset opplæring, vurdering, klasseledelse, regning som grunnleggende ferdighet, norsk, andre rettet mot fag).</li> <li>- Egen strategi for intern kompetansedeling.</li> <li>- Etter- og videreutdanning for ledere avsluttes våren 2010.</li> </ul>	<ul style="list-style-type: none"> <li>- 15 lærere deltok i tilrettelagte videreutdanningstiltak våren 2010 og 12 lærere startet videreutdanningstiltak høsten 2010.</li> <li>- Pedagogisk senter har tilbudt skolene etterutdanningstilbud innen de prioriterte områdene.</li> <li>- Ikke ferdigstilt.</li> <li>- 34 ledere gjennomførte skolelederutdanning våren 2010 som videreutdanning. De øvrige skolelederne har deltatt uten å ta eksamen.</li> <li>- En av rektorene startet i den statlige ordningen "Rektorskolen".</li> </ul>

#### Læringsresultater

Mål	Aktiviteter/tiltak	Måloppnåelse
Fredrikstad kommune gir et godt tilpasset opplæringstilbud til alle elever.	<ul style="list-style-type: none"> <li>- Forsterket innsats i arbeidet med grunnleggende ferdigheter.</li> <li>- Intensivere norskopplæring og tospråklig fagopplæring for tospråklige elever.</li> </ul>	<ul style="list-style-type: none"> <li>- Flere skoler har tatt i bruk kartleggingsverktøyet LUS, dannet nettverk mellom skolene, laget en visjon og plan for leseopplæringen fra 1.-10. trinn. Andre enkeltskoler har utarbeidet egne verktøy.</li> <li>- Pedagogisk senter har gjennomført en kursdag om kartleggingssystemer for leseopplæring.</li> <li>- Skolene har prioritert ressurser til språkopplæring for tospråklige elever, til elever med kort botid i landet og til elever på de laveste trinnene.</li> </ul>
Elevene har økt motivasjon, bedre kunnskaper og ferdigheter i realfagene.	- Følge opp "Prosjekt realfag" gjennom Pedagogisk senter og kompetanseutviklingstiltak finansiert gjennom staten.	<ul style="list-style-type: none"> <li>- Pedagogisk senter har gjennomført kurs for 26 lærere i matematikk og naturfag med varighet fra 2 – 4 dager.</li> <li>- Flere skoler har deltatt i LEGO-league som er en kunnskaps- og teknologikonkurranse for elever mellom 10 og 16 år.</li> <li>- Samarbeid med Inspira science center gjennom pedagogisk senter.</li> <li>- 70 klasser og 1 700 elever har deltatt i tokt med ekskursjonsbåten Ny-Vigra.</li> </ul>
Lærernes kompetanse innenfor området vurdering (underveis- og sluttvurdering) økes.	<ul style="list-style-type: none"> <li>- Alle skoler skal utarbeide omforente vurderingsrutiner.</li> <li>- Alle kontaktlærere skal, i tillegg til foreldresamtalene, ha minimum to faglig dokumenterte elevsamtaler hvert halvår.</li> </ul>	<ul style="list-style-type: none"> <li>- Pedagogisk senter har gjennomført kurs for 90 lærere i vurdering. Flere skoler har utarbeidet egne vurderingsrutiner.</li> <li>- Gjennomført hos de fleste, men enkelte rapporterer fortsatt om at dette ikke er på plass.</li> </ul>
Lærere og elever benytter gode og varierte læremidler, og læringsmetoder/ -arenaer tilpasset	- Vurdere og eventuelt gjennomføre organisering med aldersblanding.	- Ingen skoler benytter aldersblanding som et gjennomført prinsipp. Aldersblanding foregår mest i spesial-

Mål	Aktiviteter/tiltak	Måloppnåelse
elevenes ulike behov.	<ul style="list-style-type: none"> <li>- Aktiv bruk av læringsplattform (Fronter).</li> </ul>	<ul style="list-style-type: none"> <li>- undervisning, ved fadderordninger og ved felles aktiviteter for hele skoler.</li> <li>- Det er gjennomført jevnlig kursvirksomhet og oppfølging.</li> <li>- FRONTER benyttes av de fleste skolene som en del av opplæringen til elevene.</li> </ul>
Voksenopplæringen drives slik at individets rett og muligheter blir ivaretatt.	<ul style="list-style-type: none"> <li>- Voksne gis informasjon om tilbudene gjennom de enkelte aktørene.</li> <li>- Innenfor "Grunnskole for voksne" utvikles fleksible tilbud.</li> <li>- Oppfølging av nye retningslinjer i Udir.-7-2009.</li> <li>- Eksamensresultatene fra grunnskoletilbudet for voksne tas inn i seksjonens og virksomhetens målekart.</li> </ul>	<ul style="list-style-type: none"> <li>- Informasjon er gitt per brev, på web og via helsestasjon. Fredrikstad har 92 % uttak av rettigheter til språkopplæring for voksne innvandrere. Dette resultatet er over landsgjennomsnittet.</li> <li>- Grunnskolen er organisert i moduler, slik at elevene kan velge det som passer best.</li> <li>- Gjennomført i henhold til retningslinjene.</li> <li>- Ikke gjennomført. Vil bli fulgt opp i 2011.</li> </ul>
Voksne flyktninger og innvandrere får god opplæring i norsk og samfunnskunnskap for å fremme økt deltakelse i samfunns- og arbeidsliv for målgruppen.	<ul style="list-style-type: none"> <li>- Samarbeide med andre ansvarlige tjenester om individuelt tilpasset introduksjonsprogram.</li> <li>- Følge opp tiltak i flerkulturell plan.</li> </ul>	<ul style="list-style-type: none"> <li>- Fredrikstad internasjonale skole samarbeider med flyktningavdelingen, NAV, Fredrikstad Idrettsråd, biblioteket og 30 ulike praksisbedrifter.</li> <li>- Flerkulturell plan er fortsatt under utarbeidelse. Ledelsen ved flere skoler og fagetaten har vært involvert i arbeidet.</li> </ul>
Elevene i Fredrikstadskolen får økt kunnskap om andre kulturer gjennom internasjonalt samarbeid.	<ul style="list-style-type: none"> <li>- Elektronisk kommunikasjon</li> <li>- Kulturelle aktiviteter</li> <li>- Utveksling</li> </ul>	<ul style="list-style-type: none"> <li>- Mange skoler har elektronisk og skriftlig kommunikasjon med skoler i utlandet.</li> <li>- Flere skoler har samarbeid med land i Afrika om kulturelle aktiviteter.</li> <li>- Kjølbjerg skole er praksisskole for Høgskolen i Agder og samarbeider med skoler i Kosovo og Malawi.</li> </ul>

#### Læringsmiljø

Mål	Aktiviteter/tiltak	Måloppnåelse
Alle elever skal oppleve mestring og få konstruktive tilbakemeldinger.	<ul style="list-style-type: none"> <li>- Videreutvikle tilbudet om fysisk aktivitet på barnetrinnet og skolefritidsordningen (sfo).</li> <li>- Etablere felles forståelse og praktisering av nye vurderingsforskrifter.</li> <li>- Øke lærernes kompetanse i klasseledelse.</li> </ul>	<ul style="list-style-type: none"> <li>- Fredrikstaderklæringen for sfo er vedtatt. Det er gjennomført kurs for sfo-ansatte om fysisk aktivitet og kosthold.</li> <li>- Trivselslederne (program i barneskolen for å bedre trivsel og øke fysisk aktivitet i skolens uterom) er i gang på flere skoler.</li> <li>- Skolene er skolert i vurderingsforskriften.</li> <li>- De fleste skolene har gjennomført interne drøftinger om vurderingsforskriften for å skape større felles forståelse og oppnå mer likeartet praksis.</li> <li>- Det er gjennomført kurs i "klasseledelse" i regi av Pedagogisk senter, men med kun 6-7 deltakere.</li> </ul>

Mål	Aktiviteter/tiltak	Måloppnåelse
<p>Skolene skal ha et godt psykososialt miljø med redusert forekomst av vold, mobbing, kriminalitet, rus og rasisme.</p> <p>Elevene har fått økt sosial kompetanse.</p>	<ul style="list-style-type: none"> <li>- Tilstrebe 0-toleranse for mobbing, vold og trusler om vold.</li> <li>- Skolene skal medvirke i Samordning av lokale rus og kriminalitetsforebyggende tiltak (SLT-modellen).</li> <li>- Skolene skal ha en plan for holdningsskapende arbeid.</li> <li>- Skolene skal ha krise- og beredskapsplaner i forhold til sine lokale forhold.</li> </ul>	<ul style="list-style-type: none"> <li>- Elevundersøkelsen viser en svak økning i antall elever som opplever å bli mobbet. Resultatet er likevel noe bedre enn landsgjennomsnittet.</li> <li>- Alle ungdomsskolene medvirker i rus- og kriminalitetsforebyggende tiltak.</li> <li>- Tre skoler har hatt tilsyn fra Fylkesmannen om etterlevelse av Opplæringslovens § 9a. Dette inkluderer også skolens rutiner for å forhindre mobbing. Mangler er rettet opp.</li> <li>- Gjennomført på samtlige skoler.</li> </ul>
<p>Den kulturelle og estetiske dimensjonen er en naturlig del av opplæringen.</p>	<ul style="list-style-type: none"> <li>- Benytte tilbudet fra Delta K (Turneorganisasjonen for den kulturelle skolesekken på fylkesplan).</li> <li>- Lokal kulturell skolesekk videreføres og benyttes av skolene.</li> </ul>	<ul style="list-style-type: none"> <li>- Alle skoler deltar i tilbudet som gis gjennom Delta K.</li> <li>- Gjennomført i henhold til plan for den kulturelle skolesekken i Fredrikstad.</li> </ul>
<p>Nybygg/rehabilitering av bygg er basert på pedagogiske vurderinger ut fra læreplanens grunntanke om inkludering, tilpasset opplæring, grunnleggende ferdigheter og fleksibel organisering.</p>	<ul style="list-style-type: none"> <li>- Det utarbeides forpliktende programutredning for alle større rehabiliterings- og utbyggingsprosjekter.</li> <li>- Ved større utbygginger eller total rehabiliteringer skal også Seksjon for Kultur tas med i planleggingen jfr. behov og utforming av aktivitet/idrettsarealer og kulturarealer.</li> <li>- Gjennomføring av de pedagogiske prinsippene som er lagt til grunn for byggeprosjekter skal evalueres etter 3 års drift.</li> </ul>	<ul style="list-style-type: none"> <li>- Programutredning for utbygging av Borge ungdomsskole ferdigstilt. Skisseprosjekt igangsatt.</li> <li>- Ivaretas løpende i planprosessen.</li> <li>- Ikke aktuelt før 2012 (Cicignon skole og Torsnes skole).</li> </ul>
<p>Skolene har et godt innemiljø.</p>	<ul style="list-style-type: none"> <li>- Skolene skal sammen med skolemiljøutvalgene drøfte hvilke tiltak og rutiner som bidrar til at innemiljøet ved den enkelte skole kan bli bedre.</li> </ul>	<ul style="list-style-type: none"> <li>- De fleste skolene melder at rutinene er fulgt for forbedring av innemiljø etter drøfting i skolemiljøutvalgene.</li> </ul>
<p>Foreldresamarbeid og skolens rådsorganer fungerer etter intensjonene.</p>	<ul style="list-style-type: none"> <li>- Inkludere foresatte, slik at de sammen med skolen samvirker om barnets utvikling.</li> </ul>	<ul style="list-style-type: none"> <li>- De fleste skoler rapporterer på godt samarbeid med foresatte.</li> <li>- Fagsjefen har gjennom oppfølgingsbesøk i skolene kontrollert i hvilken grad rådsorganene fungerer ved skolene. Alle skoler melder at disse fungerer etter intensjonene. Fylkesmannens tilsyn avdekket feil sammensetning av skolemiljøutvalgene. Dette er rettet opp.</li> </ul>

Mål	Aktiviteter/tiltak	Måloppnåelse
	- Resultater fra nasjonale prøver, eksamen og Elevundersøkelsen skal legges fram til informasjon og drøfting i rådsorganene.	- Alle skoler legger frem resultater fra nasjonale prøver, eksamen og Elevundersøkelsen til informasjon og drøfting.

### Økonomisk resultat

Tall i tusen kroner	Regnskap	Budsjett	Avvik i kr.	Avvik i %
Brutto utgifter	749 341	745 803	-3 538	-0,5
Brutto inntekter	141 807	138 259	3 548	2,6
Netto resultat	607 534	607 544	10	0,0

Skoleetaten gikk i balanse i 2010 i forhold til budsjetttrammen. Gjennom vedtatte innsparingstiltak ble det lagt opp til at etaten skulle oppnå en innsparing på 4,8 millioner kroner for å kunne bidra til å dekke inn merforbruket på barnevernstjenestene.

Resultatet på enkelte virksomheter ble imidlertid en del svakere enn prognosene som ble meldt gjennom året og det var derfor ikke mulig å oppnå denne innsparingen. Lærernes lønnsoppgjør på våren (hovedoppjøret) ble dyrere enn forutsatt i budsjettet.

### Oppnåelse av salderingstiltak

Salderingstiltak	Budsjetterte beløp (i hele tusen)	Resultat – oppnåelse
<i>Vedtatt hp 2010-2013</i>		<i>Vedtatt innsparing 10,0 millioner kroner</i>
Øke egenbetalingen på SFO med 7,8 %.	-2 126	Gjennomført.
Fjerne tilskudd til studieorganisasjoner og miljøtiltak i skoler.	-700	Gjennomført.
Reduksjon ved alle virksomheter i skoleetaten (årsverk).	-6 174	Gjennomført i rammefordelingen til skolene for 2010.
Reduksjon i frukt og grønt, Solbukta og Adferdsteam.	-1 000	Gjennomført. Frukt og grønt redusert med 0,5 million kroner og de øvrige punktene med 0,5 million kroner.
<i>Vedtatt i utvalget i april/mai</i>		<i>Vedtatt innsparing 1,7 millioner kroner</i>
Tofu (adferdsteam) gis ikke helårsvirkning.	-1 500	Gjennomført med effekt 1,3 millioner kroner.
Opphør av tillitsvalggtimen.	-200	Ikke gjennomført på grunn av nytt vedtak i Administrasjonsutvalget der det ble besluttet å ikke gjennomføre tiltaket.
<i>Vedtatt 1. tertialrapport 2010</i>		<i>Vedtatt innsparing 3,1 millioner kroner</i>
Ingen prisreduksjon på SFO etter innføring av gratis leksehjelp fra august 2010.	-1 500	Gjennomført. Prisen på SFO ble ikke redusert selv om antall stillinger i SFO ble redusert som følge av innføring av gratis leksehjelp.
Generell reduksjon på alle skoler med 0,25 % i forhold til lønnsbudsjettet.	- 1 600	Gjennomført. Reduserte driftsrammer på virksomheter med overskudd.
<b>Sum</b>	<b>-14 800</b>	

I tillegg til ovennevnte ble det reduserte kjøp av tjenester i andre kommuner med 0,5 million kroner grunnet endret behov.

## **Investeringer**

I 2010 var det byggestart for den nye Sagabakken skole som skal erstatte dagens Nabbetorp skole. Skolen forventes ferdigstilt februar 2012.

Det var også byggestart av den nye Gaustad ungdomsskole som skal erstatte den gamle skolen som skal saneres. Den forventet ferdigstilt våren 2012.

Arbeidet med programutredning for utbygging ved Borge ungdomsskole ble ferdigstilt.

Skisseprosjektet igangsatt, men arbeidet ble stoppet høsten 2010 på grunn av kommunens økonomiske situasjon.

Investeringsmidler til inneklime i skolene er i stor grad brukt ved Rød skole (Kråkerøy) samt en rekke mindre tiltak ved flere skoler.

Det har blitt flyttet paviljonger fra Nabbetorp skole til Borge barneskole (M-klassen).

## Hjelpetjenester

### Kjerneoppgaver

Kommunens kjerneoppgaver i forhold til hjelpetjenester er:

- forebyggende og helsefremmende oppgaver i helsestasjon og skolehelsetjenesten for aldersgruppen 0-20 år, og svangerskapsomsorg, vaksinasjonskontor for utenlandsreisende og tuberkulosekontroll.
- barneverntjenester som skal sikre at barn og unge som lever under forhold som kan skade deres helse og utvikling, får nødvendig hjelp og omsorg til rett tid, og bidrar til at barn og unge får trygge oppvekstvilkår.
- sakkynndighetsarbeid, kompetanseutvikling og organisasjonsutvikling for å legge opplæringen til rette for elever med særskilte behov.
- tidlig innsats overfor risikoutsatte barn, ungdom og familier i tett dialog med hjemmet og andre oppveksttjenester.

### Viktige hendelser 2010

*Effekt av satsingen på tidlig innsats*  
PP-tjenesten melder om nedgang i antall henvendelser på barn fra barnehager i distrikt øst og nord. Barnehager i disse distriktene har arbeidet etter Kvello-metoden som er et tverrfaglig system hvor målet er å oppdage barn som trenger tiltak på et tidligst mulig tidspunkt. Det ser ut til at det er en klar sammenheng mellom nedgangen i antall henvendelser og Kvello-metoden.

#### *Nye tilbud etablert*

Familieveilederne igangsatte arbeid med nytt gruppetilbud for barn av rusmiddelavhengige foreldre. Barneverntjenesten tok imot og bosatte 10 enslige mindreårige asylsøkere.

#### *Bedre utnyttelse av ressurser*

Barneverntjenesten omorganiserte vaktberedskapen i 2010 slik at man får en bedre utnyttelse av personalressursene.

### Organisering

Hjelpetjenestene består av Barnevern, Helsevern for barn og unge og Pedagogisk-psykologisk tjeneste (PPT). Virksomhetene er organisert direkte under kommunalsjefen.

### Utvikling

#### *Barnevern*

	Historikk/Status			
	2007	2008	2009	2010
Antall nye meldinger i løpet av året <sup>1)</sup>	506	574	638	622
Antall undersøkelser som fører til tiltak <sup>1)</sup>	145	182	260	186
Barn med undersøkelse og tiltak per årsverk	16,0	16,7	18,5	19,3
Antall barn med tiltak i opprinnelig familie	343	415	518	563
Antall barn med tiltak utenfor opprinnelig familie	226	211	210	208

Note: 1) Tallene er fra "fylkesmannsrapporten". Resten av tjenestetatistikken blir hentet fra Kostra.

Antall barn med tiltak i opprinnelig familie øker i 2010, mens antall barn med tiltak utenfor opprinnelig familie er stabilt. Til tross for to nyopprettede årsverk i Barnevernet i 2010 er økningen i antall barn høyere slik at antall

barn med tiltak/undersøkelse per årsverk øker. Antall undersøkelser som førte til tiltak var unormalt /tilfeldig høyt i 2009, og er nå tilbake på samme nivå som i 2008.

## Helsevern for barn og unge

	Historikk/Status			
	2007	2008	2009	2010
Antall konsultasjoner helsesøster	16 663	14 025	14 354	16 107
Antall konsultasjoner lege	4 199	4 334	4 325	4 459
Helsestasjon for ungdom – antall konsultasjoner gutter	176	189	228	213
Helsestasjon for ungdom – antall konsultasjoner jenter	1 393	1 469	1 397	1 327

Økningen i konsultasjoner ved helsestasjonen gjenspeiler det høye antall nyfødte i 2010. Det vil medføre flere kontroller ved helsestasjonen også i 2011.

## Pedagogisk-psykologisk tjeneste (PPT)

Brukere av PP-tjenester pr 31.12.	Historikk/status			
	2007	2008	2009	2010
Antall brukere – i barnehager	156	176	165	196
Antall brukere – i barneskoler	628	652	700	704
Antall brukere – i ungdomsskoler	399	495	377	377
Sum brukere	1 183	1 323	1 242	1 277

Antall barn med undersøkelser fra PP-tjenester øker fra 2009 til 2010. Av disse barna som er inne til utredning, får omtrent halvparten av barna vedtak om spesialundervisning eller ekstra ressurser etter paragraf 5,1 i Opplæringsloven. PP-tjenesten hadde per 31.12.2010 ingen på venteliste uten dato for oppstart. Det er spesielt førskolebarn som øker.

Økningen i antall barn med vedtak om spesialoppfølging stiger selv om henvisninger

reduseres fra distriktene med Kvello-modellen (Kvello-modellen – metode for å fange opp symptomer tidlig og sette i verk tiltak for atferdsvansker). Denne utviklingen, sett i sammenheng med at antall barn med tiltak fra barnevernet øker, viser en barnebefolkning med økt behov for "spesialtjenester". Dette bekrefter at vi må fortsette arbeidet med tidlig intervensjon og gode målrettede tjenester til de som trenger ekstra oppfølging.

## Sammenligninger/nøkkeltall

### Barnevern

	Fr.stad 2008	Fr.stad 2009	Fr.stad 2010	Sarpsborg 2010	Drammen 2010	Kr.sand 2010	ASSS 2010
Netto driftsutgifter til barneverntjenesten per innbygger 0-17 år	5 930	6 245	6 616	5 720	7 506	5 455	6 246
Andel barn med barnevernsvedtak 0-17 år (%)	3,9	4,4	4,7	3,6	5,3	4,6	4,0
Netto driftsutg. per barn i barneverntjenesten	103 193	101 073	99 496	107 682	87 983	90 952	110 254
Brutto driftsutgifter per barn med hjelpetiltak i opprinnelig familie	25 453	30 664	31 494	24 587	27 583	61 467	41 150
Brutto driftsutgifter per barn med tiltak utenfor opprinnelig familie	245 114	241 881	270 904	255 236	295 424	292 903	271 025

Note: Tallene for 2010 er ureviderte Kostra-tall. Korrigeringer av tallene kan forekomme.

Økte utgifter til barnevernstjenester har sammenheng med flere barn med tiltak i opprinnelig familie og økt egenandel på institusjonsplasseringer utover pris- og lønnsvekst. Fredrikstad har mange barn i aldersgruppen på tiltak innenfor Barnevernet, men hver sak har lavere kostnad enn gjennomsnittet av ASSS-kommunene.

Fredrikstad opprettholder sin profil på tjenester innenfor Barnevernet. Det er mange barn som får tiltak, men hvert barn får relativt mindre sammenlignet med gjennomsnittet i ASSS. Selv om Barnevernet har fått to nye årsverk i 2010 har økningen i antall barn medført at det er flere barn på tiltak/undersøkelse per årsverk i 2010 enn i 2009, og at andel saker med behandlingstid over tre måneder har økt.

## Helsestasjon for barn og unge

	Fr.stad 2008	Fr.stad 2009	Fr.stad 2010	Sarpsborg 2010	Drammen 2010	Kr.sand 2010	ASSS 2010
Netto driftsutgifter til forebygging, helsestasjons- og skolehelsetjeneste pr innbygger 0-5 år	4 620*	5 756	5 431	4 757	4 677	5 881	5 312
Netto driftsutgifter til forebygging, helsestasjons- og skolehelsetjeneste pr innbygger 0-20 år	1 200	1 514	1 448	1 306	1 405	1 650	1 574
Antall årsverk pr 1 000 innb. 0-5 år, Helsesøster	5,8	5,7	5,2	5,7	5,5	5,1	8,6
Antall årsverk pr 1 000 fødte, Jordmor	3,6	3,0	3,3	2,9	2,4	2,7	3,4

Note: Tallene for 2010 er ureviderte Kostra-tall. Korrigeringer av tallene kan forekomme. Omlegging av psykiatrimidler fra 2008 til 2009 gjør utslag på nettotallene for helsestasjonstjenester.

Helsevern for barn og unge har en reduksjon i forhold til 2009 når vi ser på netto driftsutgifter. Dette har sammenheng med innsparinger i virksomheten i 2010. Antall årsverk per innbygger 0-5 år går ned for helsesøstre.

Dette har sammenheng med at stillinger har vært vakante i 2010 som et innsparingstiltak. Det har medført noe redusert tilbud på skolehelsetjenesten.

## Måloppnåelse

### Brukere og kvalitet

*Hjelpetjenestene arbeider for at barn og familier med behov for bistand får tidlig og koordinert støtte slik at de blir best mulig i stand til å møte fremtiden på egenhånd.*

Mål	Aktiviteter/tiltak	Måloppnåelse
Opprettholde et helhetlig, koordinert og tilpasset tjenestetilbud, fokus på raske beslutninger overfor barn og unge med særskilte og sammensatte behov.	<ul style="list-style-type: none"> <li>- Etablere en ordning som ivaretar raske beslutninger og medvirkning på en god måte.</li> <li>- Videreføre og videreutvikle tiltak overfor utsatte barn, unge og familier.</li> <li>- Benytte ungdomskontaktene i ungdomsskolene for å finne riktige tiltak.</li> </ul>	<ul style="list-style-type: none"> <li>- Systemer og rutiner for tverrfaglig samarbeidsrutiner er forenklet.</li> <li>- Bruk av tidlig innsats modell (Kvello-modellen) i barnehager er videreført.</li> <li>- Fokus på tidlig avdekking av bekymring og tidlig innsats på dagsorden i alle oppvekst-tjenestene; tverrfaglig enighet om å bruke veileder for tidlig innsats (IS-1742 fra Helsedirektoratet).</li> <li>- Virksomhetsledere for hjelpetjenestene og Barne- og ungdomspsykiatrisk poliklinikk (BUPP) i fast forum fra høsten 2010.</li> </ul>
Ha et avklart og tett samarbeid med 2. og 3. linjetjenesten / spesialist- helsetjenesten i forhold til barn og unge med særskilte hjelpebehov, til barnets / ungdommens beste.	<ul style="list-style-type: none"> <li>- Definere kategorier av barn/ unge som må bør får raskere riktig hjelp.</li> <li>- Drøfte strategier med Helseforetaket ved BUPP (Barne- og ungdomspsykiatrisk poliklinikk), Distriktspsykiatrisk senter og Åsebråten barnepsykiatriske. Jfr Helseforetak Sør Øst's prosjekt "Barnsbeste".</li> </ul>	<ul style="list-style-type: none"> <li>- Avtale om fast samarbeid på system og individnivå mellom BUPP og kommunale tjenester inngått ved årsskiftet 10/11.</li> <li>- Drøftinger i gang om bedre tiltak og strategier, til beste for sårbare barn og ungdom.</li> </ul>
Brukere og samarbeidspartnere opplever kompetente og tilgjengelige hjelpetjenester.	<ul style="list-style-type: none"> <li>- Utarbeide og kvalitetssikre samarbeids- og samhandlingsrutiner.</li> <li>- Ha fokus på kort ventetid ved henvisning fra foresatte og andre voksne, barnehage og skole.</li> </ul>	<ul style="list-style-type: none"> <li>- Målet delvis nådd. Det vil si at i mange situasjoner fungerer samhandling barnehage, helsesøster, skole, barnevern og omsorg meget godt med å gi gode og riktige tjenester i en bestemt situasjon. Det arbeides videre å etablere bedre praksis i forhold til vedtatte rutiner.</li> <li>- Barneverntjenesten har utviklet en felles fagplattform.</li> <li>- Tall og annen dokumentasjon viser mange positive tilbakemeldinger om tilgjengelighet og bistand. Arbeidet videreføres.</li> </ul>

## Økonomisk resultat

Tall i tusen kroner	Regnskap	Budsjett	Avvik i kr.	Avvik i %
Brutto utgifter	161 150	140 637	-20 513	-14,6
Brutto inntekter	18 632	13 044	5 588	42,8
Netto resultat	142 517	127 593	-14 924	-11,7

Det var innarbeidet et større innsparingskrav om redusert kjøp av tjenester fra private i budsjettet til Barnevernet for 2010. Dette innsparingskravet ville vært mulig dersom det hadde blitt en reduksjon i antall barn med tiltak og redusert omfang på tiltakene som forutsatt i budsjettet. Etter kort tid i 2010 viste tallene at antall barn i barnevernet økte måned for måned. Dermed ble det tidlig klart at budsjettforutsetningen ikke var tilstede. Korrektive tiltak, som omorganisering av barnevernsvakten, reduksjon i kjøp av konsulenttjenester og kjøp av tiltak fra private aktører ble iverksatt og den økonomiske effekten ble tydelig i siste halvdel av 2010. Innsparingene var ikke tilstrekkelig til å dempe utgiftsnivået, som ble vesentlig høyere enn budsjettet på grunn av økning i antall barn med tiltak og økt egenandel på institusjonsplasseringer utover pris- og lønnsvekst.

Avviket på bruttotallene for utgifter og inntekter skyldes også at det ikke er gjort budsjettjusteringer for bosetting av mindreårige flyktninger som ble etablert i november og desember 2010. Alle utgifter

dekkes av staten og påvirker ikke resultatet for virksomheten. Det er knyttet 16 årsverk til tilbudet i tillegg til andre utgifter som blant annet mat, klær og husrelaterte utgifter.

Helsevern for barn og unge har en liten innsparing som i hovedsak skyldes reduksjon i bemanningen ved naturlig avgang, ikke vikarer ved permisjoner eller sykefravær og meget restriktiv bruk av driftmidler. Dette, samt effekten av streik våren 2010, har medført flere avvik i forhold til veilederen og en reduksjon i tilbudet til skolehelsetjenesten. Virksomheten har fått tilført statlige prosjektmidler for å sette i gang tiltak rettet mot tilbud til barn og familier som berøres av fattigdom.

Pedagogisk og psykologisk tjeneste har et lite merforbruk på lønnsutgiftene og driftsutgiftene. Noe er relatert til at Hvaler kommune har kjøpt PP- tjenester fra Fredrikstad og at dette har medført 1,6 årsverk for virksomheten. Det er inntekt fra Hvaler kommune som dekker alle utgiftene relatert til dette.

## Oppnåelse av salderingstiltak

Salderingstiltak	Budsjettert beløp (i hele tusen)	Resultat – oppnåelse
<i>Vedtatt hp 2010-2013</i>		<i>Vedtatt innsparing 9,2 millioner kroner</i>
<i>Barnevernet:</i>		
Redusere overtid.	-1 100	Disse tiltakene var forutsatt i opprinnelig vedtatt budsjett, men det ble raskt klart at full effekt av tiltakene ikke var mulig. Det ble derfor vedtatt korrigert effekt av tiltakene (se kommentarer nedenfor) i Oppvekstutvalget våren 2010 og at andre tjenesteområder skulle foreta innsparinger for å dekke opp for et forventet merforbruk på barnevernet.
Redusere bruk av konsulenter.	-2 000	
Redusere bruk av private aktører.	-4 000	
<i>Helsevern for barn og unge:</i>		
Reduksjon i kurstilbud til førstegangsførelde, redusert skolehelse- tjeneste (reduksjon i årsverk), økt egenandel på vaksiner m.m.	-900	Tiltaket er ikke gjennomført i sin helhet, men innsparingen er oppnådd med 0,9 millioner kroner gjennom tiltak som reduksjon i bemanningen ved naturlig avgang, ikke vikarer ved permisjoner eller sykefravær og meget restriktiv bruk av driftmidler.
<i>PPT:</i>		
Redusert bemanning, og dermed redusert kvalitet på tjenesten.	-530	Delvis gjennomført med 0,2 millioner kroner. Noe av årsaken til at effekten ikke ble så stor som forventet var lønnsoppgjøret for spesialpedagoger.

<b>Salderingstiltak</b>	<b>Budsjettert beløp</b> (i hele tusen)	<b>Resultat – oppnåelse</b>
<i>For alle virksomheter:</i>		
Ytterligere reduksjon i bemanning.	-620	Dette inngår som en del av innsparingene kommentert i de øvrige punktene. Innsparingen er fordelt på de tre virksomhetene.
<i>Vedtatt i utvalget i april</i>		<i>Vedtatt innsparing 3,2 millioner kroner</i>
<i>Barnevern:</i>		
Ansette to saksbehandlere istedenfor å kjøpe konsulent-tjenester til saksbehandling.	-400	Gjennomført med 1,4 millioner kroner sammenlignet med 2009. Dette er i hovedsak kjøp av saksbehandlertjenester fra private aktører.
Ytterligere reduksjon av kjøp av tjenester fra private (tiltak til barna).	-2 500	Delvis gjennomført med 0,4 millioner kroner sammenlignet med 2009. Økt antall barn i barnevernet har gjort at egne ansatte ikke har klart å overta tiltak mot barna slik at kjøp av tiltak kunne reduseres som først forventet.
Omorganisering av barnevernsvakten.	-300	Overtid ble redusert med 0,8 millioner kroner som følge av omorganiseringen av Barnevernsvakten i 2010.
<b>Sum</b>	<b>-5 250</b>	<b>Summen inkluderer ikke de opprinnelige tiltakene for barnevernet.</b>

## Fellestjenester og stab

### Kjerneoppgaver

Administrasjonen skal:

- utføre støtte- og veiledningsoppgaver innenfor fag, personal og økonomi i forhold til virksomhetene
- utføre driftsoppgaver som opptak barnehage og inntak skole
- utføre kontroll, tilsyn og rapportering som skoleeier og myndighetsorgan for barnehagene og hjelpetjenestene
- bidra i plan- og utviklingsarbeid innenfor de ulike fagområdene og på tvers av etater og seksjoner
- bidra med spesialkompetanse og ivareta fellesoppgaver på vegne av virksomhetene
- sørge for forvaltnings- og myndighetsutøvelse i henhold til lov, og forskrift og politiske vedtak
- utføre saksbehandling i forhold til lovverk og politisk nivå
- fungere som sekretariat for politiske utvalg og råd.

### Økonomisk resultat

Tall i tusen kroner	Regnskap	Budsjett	Avvik i kr.	Avvik i %
Brutto utgifter	17 666	16 981	-685	-4,0
Brutto inntekter	1 526	1 090	436	40,0
Netto resultat	16 140	15 891	-249	-1,6

Staben har et merforbruk på lønn. Dette må sees i sammenheng med merinntekter på sykepengerefusjoner. Noe av årsaken er også at nedbemanning er et prosessarbeid og er tidkrevende. Effekten av arbeidet vil synes i 2011. Det er noe innsparing både på politiske tjenester og fellestjenestene.

### Oppnåelse av salderingstiltak

Salderingstiltak	Budsjettert beløp (i hele tusen)	Resultat – oppnåelse
<i>Vedtatt hp 2010-2013</i>		<i>Vedtatt innsparing 3,2 millioner kroner</i>
Reservepost for ressurskrevende brukere fjernes.	-800	Tiltak er gjennomført med 0,8 mill kr, og det er ikke innarbeidet reservepost i budsjettet for 2010.
Redusert bemanning og/eller omdisponering av midler i seksjonen sett under ett.	-2 400	Nedbemanning er et prosessarbeid og er tidkrevende og tiltaket er delvis gjennomført med 1,9 millioner kroner.
<b>Sum</b>	<b>-3 200</b>	

## VEDLEGG

1. Ordliste
2. Administrativ organisering
3. Politisk organisering

### **Økonomisk resultat per etat og virksomhet, overskudd og underskudd**

4. Seksjonen samlet
5. Barnehageetaten
6. Skoleetaten
7. Hjelpetjenester og stab

### **Fondsavsetninger per etat og virksomhet**

8. Barnehageetaten
9. Skoleetaten

### **Årsverk, sykefravær og overtid per virksomhet**

10. Barnehageetaten
11. Skoleetaten
12. Hjelpetjenester og stab

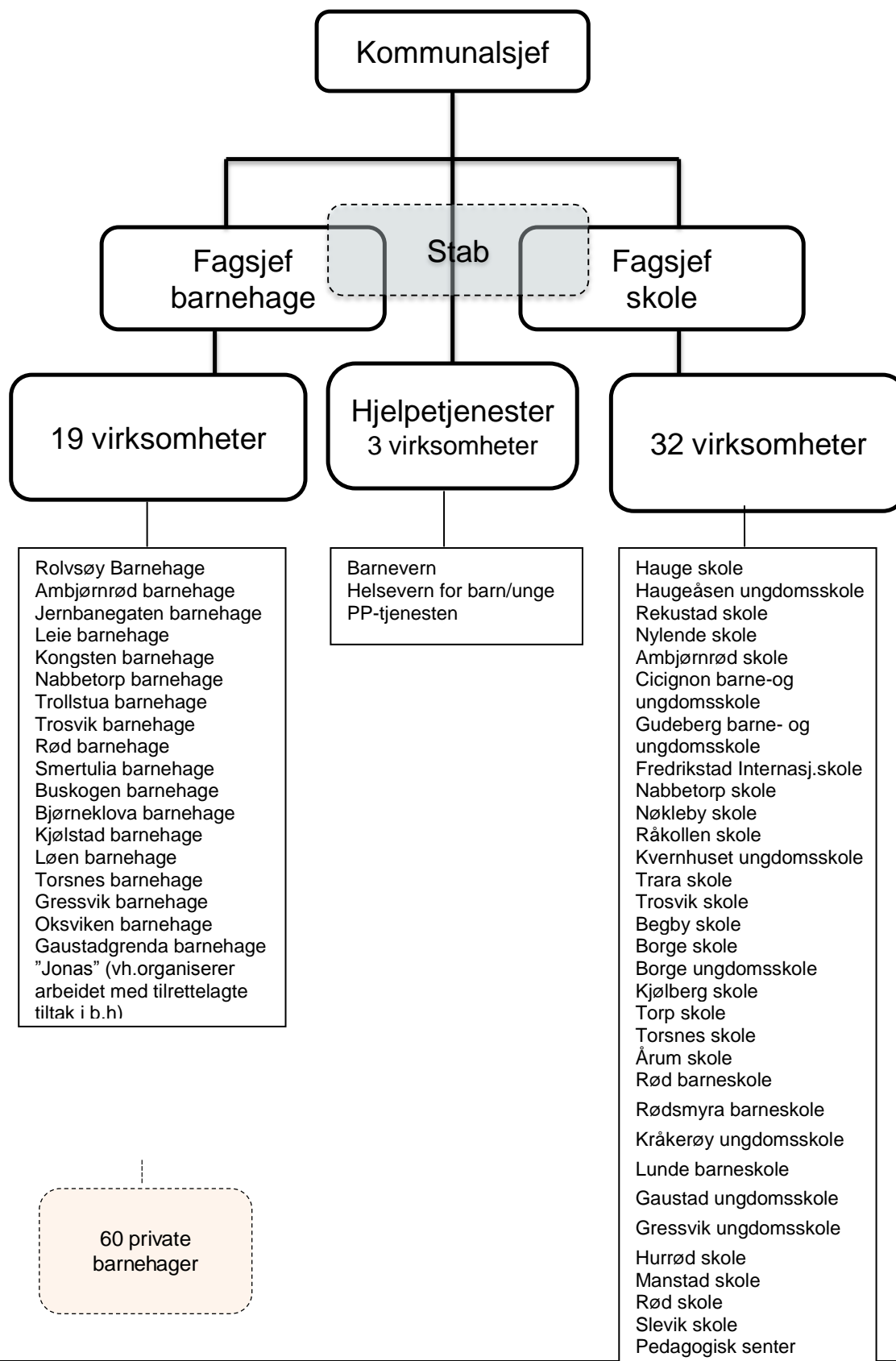
### **Utfyllende tjenestedata**

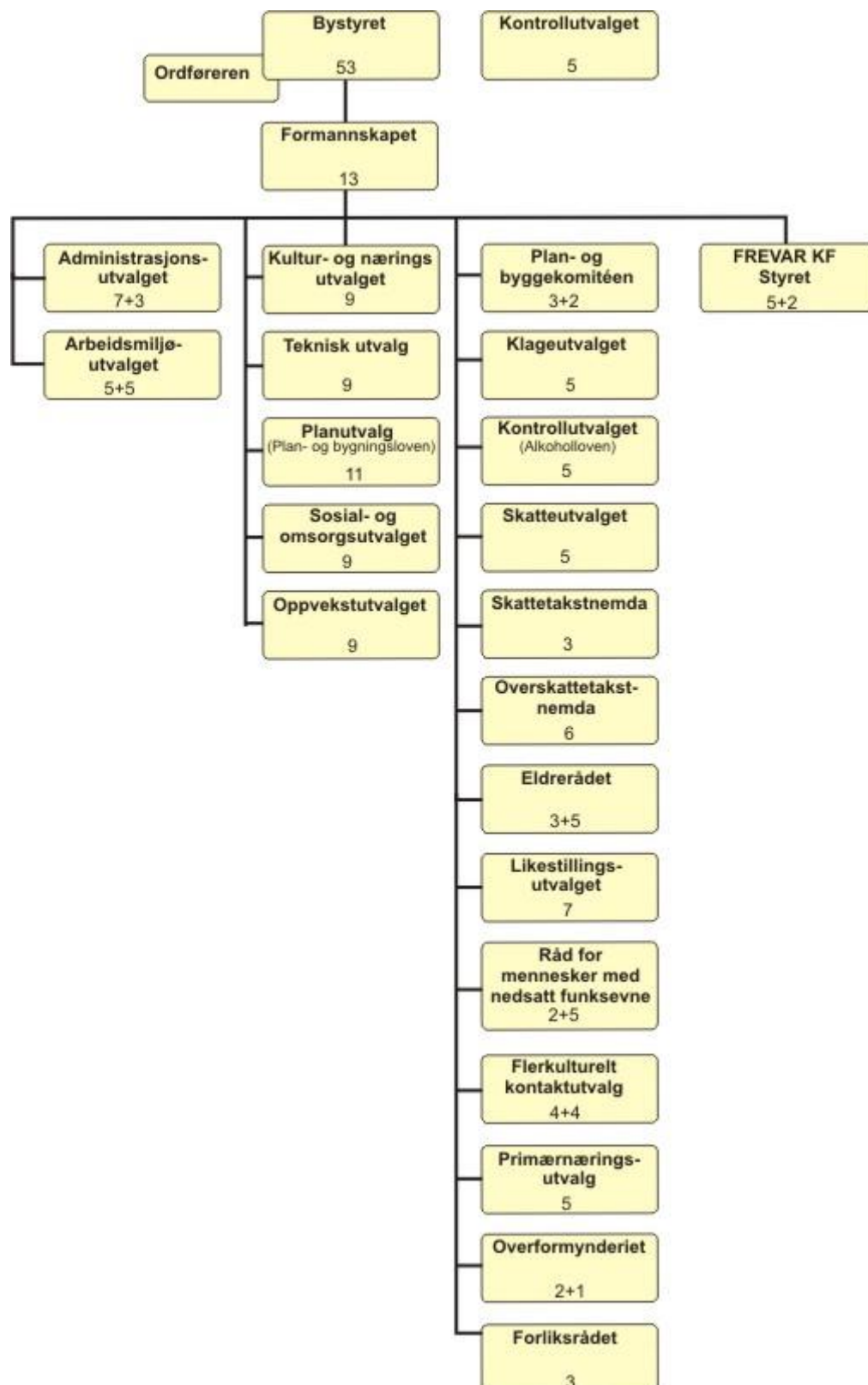
13. Tjenestedata – barnehage
14. Tjenestedata – skole
15. Nasjonale prøver i skole – hovedresultat 2010

## Ordliste

<b>Forkortelse</b>	<b>Forklaring</b>
ART	Metode for holdningsskapende arbeid i skolen
ASSS	Aggregerte styringsdata for samarbeidende storkommuner (storbynettverk)
BH	Brukerhåndbok
BIA	Bedriftsintern attføring
BPA	Brukerstyrt personlig assistanse
BUPP	Barne- og ungdomspsykiatrisk poliklinikk
Delta K	Fylkeskommunal turnéenhet med utgangspunkt i den kulturelle skolesekken
DPS	Distriktspsykiatrisk senter
FAKS	Fredrikstad arbeids- og kompetansesenter
FASVO	Fredrikstad arbeidssamvirke
FRID	Fredrikstad idrettsråd
FRIS	Fredrikstad internasjonale skole (skole for norskopplæring for flyktninger og innvandrere, samt grunnskoleopplæring for voksne)
GERICA	Fagsystem for pleie og omsorg
GSI	Grunnskolen informasjonssystem
HF	Helseforetak
HiØ	Høgskolen i Østfold
HMS	Helse, miljø og sikkerhet
HP	Handlingsplan
IA	Inkluderende arbeidsliv
IKIT	Interkommunalt IT-prosjekt for brukerundersøkelser og serviceerklæringer
IKT /IT	Informasjons- og kommunikasjonsteknologi
IMDI	Integrerings- og mangfold direktoratet
IP	Individuell plan
IPLOS	Individbasert pleie- og omsorgsstatistikk
JONAS	Virksomhet for tilrettelagte og spesialpedagogiske tiltak i barnehageetaten
KOSTRA	Kommune-stat rapportering
KRL	Kristendom, religion og livssyn
KS	Kommunenes sentralforbund
KVALIF	Fredrikstad kommunes kvalitetssystem i grunnskolen
LAR	Legemiddelassistert rehabilitering
LUS	Leseutviklingsskjema (i skolen)
LØFT	Løsningsfokusert tilnærning – metode/prosess for utføring av oppdrag/oppgave
MIB	Menn i barnehage (prosjekt)
NAFO	Nasjonalt senter for flerkulturell opplæring
NAV	Ny arbeids- og velferdsforvaltning
NIR	Nasjonalt register for introduksjonsstønad
NOU	Norges offentlige utredninger
ODA	Virksomhet for omsorgslønn, dagtilbud og avlastning i Sosial- og familieetaten
OLI	Operativ ledelsesindeks (medarbeidertilfredshet)
Olweus	Metode for holdningsskapende arbeid i skolen (mobbing)
OPUS	Omsorgsetatens personal- og utviklingsgruppe
Ot.prop.	Odelstingsproposisjon
PALS	Positiv atferd, støttende læringsmiljøer og samhandling
Per capita	Per innbygger
PIA	Prosjekt inkluderende arbeidsliv
PPT	Pedagogisk psykologisk tjeneste
PU	Personer med psykisk utviklingshemming
Refleks	Verktøy for brukerundersøkelser
SFO	Skolefritidsordning
SLT	Samordning av lokale rus- og kriminalitetsforebyggende tiltak
SPOKUS	Språkutvikling i skolen
St. meld.	Stortingsmelding
Steg for steg	Pedagogisk læringsmetode
SØ, div. psyk.	Sykehuset Østfold, divisjon psykiatri
TIO	Tettere individuell oppfølging (i sosialtjenesten)
U3	Psykiatrisk dagsenter (Underhaugsgate 3)
UDI	Utlendingsdirektoratet
ULOPA	Andelslag for borgerstyrt personlig assistanse
VOX	Nasjonalt senter for læring i arbeidslivet
VTA-plasser	Varige tilrettelagte arbeidsplasser med statlig finansiering (Mineberget/FASVO)
Zero	Metode for holdningsskapende arbeid i skolen (mobbing)

## Seksjon for utdanning og oppvekst





Økonomisk resultat per etat og virksomhet, overskudd og underskudd

Vedlegg 4

Samlet for seksjonen

Tall i tusen kroner	Regnskap 2010			Justert budsjett 2010			Netto avik i kroner
	Utgifter	Inntekter	Netto	Utgifter	Inntekter	Netto	
Barnehageetaten	430 206	405 733	24 473	420 288	395 087	25 201	728
Skoleetaten	749 341	141 807	607 534	745 803	138 259	607 544	10
Barnevern	116 266	-13 097	103 169	97 378	-9 182	88 196	-14 973
Helsevern for barn og unge	26 147	-3 289	22 858	26 524	-3 297	23 227	369
PP-tjeneste	18 736	-2 246	16 490	16 735	-565	16 170	-320
Stab/fellestj.	17 666	-1 526	16 140	16 981	-1 090	15 891	-249
<b>Sum Utdanning og oppvek</b>	<b>1 358 363</b>	<b>527 382</b>	<b>790 665</b>	<b>1 323 709</b>	<b>519 212</b>	<b>776 229</b>	<b>-14 436</b>

Vedlegg 5

Barnehageetaten

Tall i tusen kroner	Regnskap			Budsjett			Netto Awik
	utgifter	inntekter	netto	utgifter	inntekter	netto	
BARNEHAGE FELLES	244 408	-257 144	-12 736	242 691	-257 169	-14 478	-1 742
JONAS - BARNEHAGEETATENE	30 399	-17 209	13 190	25 685	-14 082	11 603	-1 587
AMBJØRNRØD BARNEHAGE	13 127	-11 881	1 246	13 383	-11 875	1 508	262
BJØRNEKLOVA BARNEHAGE	8 304	-7 070	1 234	7 592	-6 062	1 530	296
GAUSTADGRENDA BARNEHAGE	9 464	-8 170	1 294	8 783	-7 149	1 634	340
GRESSVIK BARNEHAGE	9 248	-7 824	1 424	8 707	-7 186	1 521	97
JERNBANEGATA BARNEHAGE	11 980	-9 607	2 373	12 223	-9 887	2 336	-37
KJØLSTAD BARNEHAGE	7 035	-5 061	1 974	6 957	-4 760	2 197	223
KONGSTEN BARNEHAGE	7 946	-7 160	786	7 302	-6 257	1 045	259
LEIE BARNEHAGE	13 675	-11 469	2 206	13 047	-10 465	2 582	376
LØEN BARNEHAGE	8 626	-7 506	1 120	8 346	-6 933	1 413	293
NABBETORP BARNEHAGE	7 197	-5 442	1 755	6 878	-4 791	2 087	332
OKSVIKEN BARNEHAGE	6 329	-5 506	823	5 801	-4 827	974	151
ROLVSØY BARNEHAGE	8 771	-7 849	922	9 152	-8 170	982	60
LANGØYÅSEN BARNEHAGE	8 861	-7 171	1 690	8 307	-6 316	1 991	301
SMERTULIA BARNEHAGE	5 941	-4 895	1 046	6 232	-5 066	1 166	120
TORSNES BARNEHAGE	3 865	-3 159	706	3 851	-3 132	719	13
TROLLSTUA BARNEHAGE	7 114	-5 778	1 336	7 095	-5 691	1 404	68
TROSVIK BARNEHAGE	12 243	-10 696	1 547	12 144	-10 100	2 044	497
BUSKOGEN BARNEHAGE	5 675	-5 133	542	6 112	-5 169	943	401
<b>SUM Barnetaten</b>	<b>430 208</b>	<b>-405 730</b>	<b>24 478</b>	<b>420 288</b>	<b>-395 087</b>	<b>25 201</b>	<b>723</b>

## Skoleetaten

## Vedlegg 6

Tall i tusen kroner	Regnskap			Budsjett			Netto Avvik
	utgifter	inntekter	netto	utgifter	inntekter	netto	
SKOLE FELLES	33 931	-5 106	28 825	37 134	-4 170	32 964	4 139
FREDRIKSTAD INTERNATIONALE SKOLE (FRIS)	48 270	-26 681	21 589	43 874	-24 367	19 507	-2 082
BORGE UNGDOMSSKOLE	33 009	-3 634	29 375	32 720	-3 372	29 348	-27
GAUSTAD UNGDOMSSKOLE	13 110	-1 112	11 998	13 099	-1 073	12 026	28
GRESSVIK UNGDOMSSKOLE	30 723	-4 283	26 440	30 781	-4 205	26 576	136
HAUGEÅSEN UNGDOMSSKOLE	21 806	-1 861	19 945	22 258	-1 923	20 335	390
KRÅKERØY UNGDOMSSKOLE	25 718	-3 708	22 010	25 249	-3 043	22 206	196
KVERNHUSET UNGDOMSSKOLE	35 645	-5 067	30 578	33 239	-2 601	30 638	60
BEGBY BARNE- OG UNGDOMSSKOLE	30 514	-4 505	26 009	30 557	-4 477	26 080	71
CICIGNON BARNE- OG UNGDOMSSKOLE	38 778	-5 253	33 525	36 417	-5 202	31 215	-2 310
GUDEBERG BARNE- OG UNGDOMSSKOLE	32 992	-4 571	28 421	33 042	-4 990	28 052	-369
AMBJØRNRØD SKOLE	21 387	-4 417	16 970	20 849	-4 188	16 661	-309
BORGE SKOLE	19 343	-1 874	17 469	19 539	-2 026	17 513	44
HAUGE SKOLE	14 390	-2 176	12 214	14 520	-2 401	12 119	-95
HURRØD SKOLE	26 518	-4 363	22 155	25 928	-4 086	21 842	-313
KJØLBERG SKOLE	23 607	-3 208	20 399	24 444	-4 047	20 397	-2
LUNDE SKOLE	17 064	-4 177	12 887	16 981	-4 027	12 954	67
MANSTAD SKOLE	21 095	-3 626	17 469	21 455	-4 017	17 438	-31
NABBETORP SKOLE	10 288	-1 140	9 148	10 816	-1 665	9 151	3
NYLENDE SKOLE	6 362	-904	5 458	6 225	-730	5 495	37
NØKLEBY SKOLE	29 237	-5 203	24 034	30 399	-6 345	24 054	20
REKUSTAD SKOLE	16 026	-2 952	13 074	16 287	-3 141	13 146	72
K - RØD SKOLE	13 376	-2 412	10 964	13 582	-2 779	10 803	-161
O - RØD SKOLE (NY 2007)	21 242	-4 240	17 002	21 523	-4 322	17 201	199
RØDSMYRA SKOLE	20 652	-3 738	16 914	20 715	-3 710	17 005	91
SLEVIK SKOLE	14 437	-3 082	11 355	14 568	-3 338	11 230	-125
TORP SKOLE	15 487	-2 492	12 995	15 399	-2 277	13 122	127
TORSNES SKOLE	10 001	-1 558	8 443	10 014	-1 582	8 432	-11
TRARA SKOLE	30 053	-9 102	20 951	29 730	-8 617	21 113	162
TROSVIK SKOLE	30 649	-6 031	24 618	30 109	-5 816	24 293	-325
ÅRUM SKOLE	9 751	-1 294	8 457	10 303	-1 708	8 595	138
RÅKOLLEN SKOLE	19 874	-3 460	16 414	19 038	-2 293	16 745	331
RÅKOLLEN SKOLE, AVD FREDENLUND	7 081	-1 346	5 735	6 740	-1 030	5 710	-25
PEDAGOGISK SENTER	6 924	-3 232	3 692	8 269	-4 691	3 578	-114
<b>SUM skoleetaten</b>	<b>749 341</b>	<b>-141 807</b>	<b>607 534</b>	<b>745 803</b>	<b>-138 259</b>	<b>607 544</b>	<b>10</b>

## Hjelpetjenester og stab

## Vedlegg 7

Tall i tusen kroner	Regnskap 2010			Justert budsjett 2010			Netto avvik i kroner
	Utgifter	Inntekter	Netto	Utgifter	Inntekter	Netto	
Barnevern	116 266	-13 097	103 169	97 378	-9 182	88 196	-14 973
Helsevern for barn og unge	26 147	-3 289	22 858	26 524	-3 297	23 227	369
PP-tjeneste	18 736	-2 246	16 490	16 735	-565	16 170	-320
Stab/fellestj.	17 666	-1 526	16 140	16 981	-1 090	15 891	-249
<b>Sum</b>	<b>178 816</b>	<b>-20 158</b>	<b>158 658</b>	<b>157 618</b>	<b>-14 134</b>	<b>143 484</b>	<b>-15 174</b>

## Bruk av overskudd og inndekking av underskudd

### Barnehageetaten

Tall i tusen kr	1	2	3	4	4A	4B	4C	5	6	7	7B	Plan for bruk og inndekking av overskudd og underskudd						
Virksomhet	Over/underskudd IB 2010	Brukt/inndekket 2010	Sum over/underskudd kol 1+2	resultat 2010	-herav overskudd i hht øk.-reglement	-herav underskudd	herav beløp utover 3,5% regel	Forslag til omdisp.	Korrigert resultat 2010	Samlet over/underskudd per 31.12.10	Samlet over/underskudd per 31.12.10							
												2011	2012	2013	2011	2012	2013	
560201 - Bamehage	-16 519	16 519	0	-1 319	0	-1 319	0	214	-1 105	-1 105	-1 105						553	553
561001 - Jonas - Barnehageetaten	-3 540		-3 540	-1 588	0	-1 588	0		-1 588	-5 128	-5 128				1 180	1 974	1 974	
5620 01- Ambjørnød bamehage	273		273	262	262	0	0		262	535	535		268	267				
562101 - Bjørneklova bamehage	306		306	296	281	0	15	-15	281	587	587		294	293				
562201 - Gaustadgrenda bamehage	659		659	340	324	0	16	-16	324	983	983		491	492				
5623 01- Gressvik bamehage(SAM LALL)	78		78	100	100	0	0		100	178	178		89	89				
5623 01- Gressvik bamehage	0		0	0	0	0	0		0	0	0							
562302-Gressvik Sentrum	0		0	0	0	0	0		0	0	0							
562303-Selvik Natur	0		0	0	0	0	0		0	0	0							
562304-Gressvik åpen bamehage	0		0	0	0	0	0		0	0	0							
562401- Jembanegata bamehage	949		949	-37	0	-37	0		-37	912	912		456	456				
562501 Kjølstad bamehage	-4	4	0	223	223	0	0		223	223	223		112	111				
562601 - Kongsten bamehage	195		195	259	257	0	2	-2	257	452	452		226	226				
562701- Leie bamehage	-190	86	-104	377	377	0	0		377	273	273		136	137				
562801- Løen bamehage	329		329	293	293	0	0		293	622	622		311	311				
562901 - Nabbetorp bamehage	752		752	333	287	0	46	-46	287	1 039	1 039		519	520				
563001 - Oksviken bamehage	256		256	151	151	0	0		151	407	407		203	204				
563101 - Rolvsøy bamehage	-278	278	0	60	60	0	0		60	60	60		30	30				
563201 - Rød bamehage	372		372	300	295	0	5	-5	295	667	667		334	333				
563301 - Smertulia bamehage	16		16	121	121	0	0		121	137	137		68	69				
563401 - Torsnes bamehage	-76	76	0	13	13	0	0		13	13	13		7	6				
563501 - Trollstua bamehage	87		87	68	68	0	0		68	155	155		78	77				
563601 - Trosvik bamehage	569		569	496	461	0	35	-35	461	1 030	1 030		515	515				
563701 - Buskogen bamehage	-46	15	-31	404	309	0	95	-95	309	278	278		139	139				
	0		0	0	0	0	0		0	0	0							
	0		0	0	0	0	0		0	0	0							
<b>Sum</b>	<b>-15 812</b>	<b>16 978</b>	<b>1 166</b>	<b>1 152</b>	<b>3 881</b>	<b>-2 944</b>	<b>215</b>	<b>0</b>	<b>1 152</b>	<b>2 318</b>	<b>2 318</b>	<b>0</b>	<b>4 276</b>	<b>4 275</b>	<b>1 180</b>	<b>2 527</b>	<b>2 527</b>	

SKOLEETATEN

Årsresultat per virksomhet - Forslag til omdisponering og fastsettig av over- og underskudd

Virksomhet	1	2	3	4	5	6	7	8	9	10	Bruk av overskudd			Inndekking av underskudd			Status 31.12.2012
	Over/underskudd IB 2010	Brukt/inndekket 2010	Sum over/underskudd	Postert resultat 2010	-herav overskudd	-herav underskudd	Beløp utover 3,5% regel	Forslag til omdisp.	Korrigert resultat 2010	Samlet over/underskudd per 31.12.10	2011	2012	2013	2011	2012	2013	
	Skoler felles	141	0	141	4 139	2 719	0	1 420		4 139	4 280		-2 000	-2 280			
Fredrikstad internasjonale skole	-320	320	0	-2 082	0	-2 082	0		-2 082	-2 082				694	694	694	0
Borge ungdomsskole	-319	319	0	-27	0	-27	0		-27	-27				27			0
Gaustad ungdomsskole	-13	13	0	27	27	0	0		27	27		-27					0
Gressvik ungdomsskole	251	0	251	135	135	0	0		135	386		-386					0
Haugeåsen ungdomsskole	-33	33	0	390	390	0	0		390	390		-390					0
Kråkerøy ungdomsskole	1 241	0	1 241	196	196	0	0		196	1 437		-1 262	-175				0
Kvernhuset ungdomsskole	-70	70	0	61	61	0	0		61	61		-61					0
Begby barne- og ungdomsskole	-49	49	0	71	71	0	0		71	71		-71					0
Cicignon barne- og ungdomsskole	-562	281	-281	-2 311	0	-2 311	0		-2 311	-2 592				864	864	864	0
Gudeberg barne- og ungdomsskole	-132	132	0	-369	0	-369	0		-369	-369				123	123	123	0
Ambjørnrød skole	-285	143	-142	-309	0	-309	0		-309	-451				151	150	150	0
Borge skole	327	0	327	44	44	0	0		44	371		-371					0
Hauge skole	69	0	69	-95	0	-95	0		-95	-26				26			0
Hurrød skole	-425	198	-227	-313	0	-313	0		-313	-540				227	157	156	0
Kjøberg skole	181	0	181	-1	0	-1	0		-1	180		-180					0
Lunde skole	334	0	334	67	67	0	0		67	401		-401					0
Månstad skole	137	0	137	-32	0	-32	0		-32	105		-105					0
Nabbetorp skole	431	0	431	3	3	0	0		3	434		-434					0
Nylende skole	15	0	15	37	37	0	0		37	52		-52					0
Nøkleby skole	1 600	0	1 600	20	20	0	0		20	1 620		-1 450	-170				0
Rekustad skole	4	0	4	72	72	0	0		72	76		-76					0
Rød skole, Kråkerøy	165	0	165	-161	0	-161	0		-161	4		-4					0
Rød skole, Onsøy	-250	250	0	199	199	0	0		199	199		-199					0
Rødsmyra skole	-166	83	-83	91	91	0	0		91	8		-8					0
Slevik skole	6	0	6	-124	0	-124	0		-124	-118				40	39	39	0
Torp skole	22	0	22	127	127	0	0		127	149		-149					0
Torsnes skole	352	0	352	-11	0	-11	0		-11	341		-341					0
Trara skole	956	0	956	162	162	0	0		162	1 118		-758	-360				0
Trosvik skole	-137	137	0	-325	0	-325	0		-325	-325				163	162		0
Årum skole	367	0	367	139	139	0	0		139	506		-506					0
Råkollen skole	1 119	0	1 119	305	305	0	0		305	1 424		-1 424					0
Pedagogisk senter	853	0	853	-115	0	-115	0		-115	738		-738					0
<b>Sum</b>	<b>5 810</b>	<b>2 028</b>	<b>7 838</b>	<b>10</b>	<b>4 865</b>	<b>-6 275</b>	<b>1 420</b>	<b>0</b>	<b>10</b>	<b>7 848</b>	<b>0</b>	<b>-11 393</b>	<b>-2 985</b>	<b>2 315</b>	<b>2 189</b>	<b>2 026</b>	<b>0</b>

## HJELPETJENESTER OG STAB

### Årsresultat per virksomhet - Forslag til omdisponering og fastsettig av over- og underskudd

Ans.-nr.	Virksomhet	1	2	3	4	5	6	7	8	9	10	Bruk av overskudd			Inndekking av underskudd		
		Over/underskudd IB 2010	Brukt/inndekket 2010	Sum over/underskudd	Postert resultat 2010	-herav overskudd	-herav underskudd	Beløp utover 3,5% regel	Forslag til omdisp.	Korrigert resultat 2010	Samlet over/underskudd per 31.12.10	2011	2012	2013	2011	2012	2013
		5811	Barnevern			0	-14 974	0	-14 974	0		-14 974	-14 974				
5821	Helsevern barn og unge			0	369	369	0	0		369	369			-369			
5831	PP-tjenesten			0	-320	0	-320	0		-320	-320					150	170
	<b>Sum</b>	0	0	0	-14 925	369	-15 294	0	0	-14 925	-14 925	0	-369	0	0	7 150	8 144

Fondsavsetninger per etat og virksomhet

Barnehage

Vedlegg 8

Ansvar: Prosjekt Navn			Saldo	Avsetning	Bruk	Saldo	Avsl./
			31.12.2009	2008	2008	31.12.2010	Videref.
560201	GA0019	Gave fra Terje Høili	400 000,00			400 000,00	Videref.
560201	GA0082	Barnehage Mitrobic	0,00	4 215,00		4 215,00	Ny
560201	PK1020	Kvalitetsutvikling Den gode ba	3 512,00			3 512,00	Videref.
560201	PK1693	Ledelsesopplæring	274,00			274,00	Videref.
560201	PK1733	Tidlig intervensering	0,00	310 000,00		310 000,00	
560201	PK1976	Spokus	0,00	39 245,31		39 245,31	
560201	PK2585	Flerkulturell møteplass	0,00	86 628,00		86 628,00	
560201	PS1035	Tilretteleggingstilskudd	0,00	10 917,00		10 917,00	
561001	PS1035	Tilretteleggingstilskudd	0,00	40 000,00		40 000,00	
562101	PS1035	Tilretteleggingstilskudd	0,00	15 000,00		15 000,00	
562201	PS1035	Tilretteleggingstilskudd	0,00	15 000,00		15 000,00	
562501	PS1035	Tilretteleggingstilskudd	0,00	20 000,00		20 000,00	
563401	PS1035	Tilretteleggingstilskudd	0,00	5 351,00		5 351,00	
563501	PS1035	Tilretteleggingstilskudd	0,00	20 000,00		20 000,00	
			<b>403 786,00</b>	<b>566 356,31</b>	<b>0,00</b>	<b>970 142,31</b>	

Hjelpetjenester og stab har ingen fond pr dato.

## Vedlegg 9

## Skole

Ansv.	Prosjekt	Navn	Saldo 311209	Avsetn. 2010	Bruk 2010	Saldo 311210	Avslutte/ videreføre
570201	PK1577	Kunnskapsnettverk. (Skoler felles)	-30 000	-	-	-30 000	videreføres
570201	PK1689	Lilongwe (Skoler felles)	-113 252	-	113 252	-	videreføres
570201	PK1933	Prosjekt skoleutvikling (Skoler felles)	-1 491 349	-	-	-1 491 349	videreføres
570201	PK2561	Voksenopplæring (Skoler felles)	-9 769	-	-	-9 769	videreføres
570201	PK3006	Etterutdanning (Skoler felles)	-5 589	-	-	-5 589	videreføres
571001	PK1941	Overgangsordningen (FRIS)	-859 102	-	-	-859 102	videreføres
572001	GA0034	Gave nærmiljø (Borge ungd.skole)	-20 634	-	-	-20 634	videreføres
572001	GA0050	Elevkonsert (Borge ungdomsskole)	-7 000	-	-	-7 000	videreføres
572201	GA0037	Gressvik ungdomsskole 10E	-9 604	-	-	-9 604	videreføres
572201	GA0044	Gressvik ungdomsskole	-59	-	-	-59	videreføres
572201	GA0062	Team 2-09 (Gressvik ungdomsskole)	-24 471	-	24 471	-	videreføres
572201	GA0064	Team 1-10 (Gressvik ungdomsskole)	-21 975	-	21 975	-	videreføres
572201	GA0065	Team 2-10 (Gressvik ungdomsskole)	-32 780	-	21 051	-11 729	videreføres
572201	GA0074	Team 2/11(Gressvik ungdomsskole)	-25 283	-	-	-25 283	videreføres
572201	GA0075	Team 1/11 og 2/11 (Gressvik ungdomsskole)	-23 919	-	10 355	-13 564	videreføres
572201	GA0078	Bedrift R senter, Gressvik ungdomsskole	-1 450	-	-	-1 450	videreføres
572201	PK1140	Kvalitetsutvikling	-5 000	-	-	-5 000	videreføres
572201	PK1278	Vedprosjekt	-	-13 500	-	-13 500	videreføres
572201	PK1412	Sos. tiltak/personal (Gressvik ungd.skole)	-23 814	-	2 080	-21 734	videreføres
572201	PK1466	Venner i Viken (Gressvik ungd.skole)	-18 000	-18 623	-	-36 623	videreføres
572201	PK1473	Heimkunnskap (Gressvik ungd.skole)	-6 000	-	-	-6 000	videreføres
572201	PK1486	TEAM 2/06 (Gressvik ungdomsskole)	-860	-	860	-	videreføres
572201	PK1982	Elevedrift 109	-15 512	-	15 512	-	videreføres
572201	PK1983	Elevedrift 209	-3 112	-	3 112	-	videreføres
572301	GA0043	MOT Haugeåsen ungd.skole	-15 000	-	-	-15 000	videreføres
572301	PK1509	Seminar Haugeåsen ungdomsskole	-144 918	-	-	-144 918	videreføres
572301	PK1557	Leirskole (Haugeåsen ungd.skole)	-21 164	-	-	-21 164	videreføres
572301	PK2527	Kantine Haugeåsen	-75 926	-	-	-75 926	videreføres
572401	PK1347	Næring til egen læring (Kråkerøy u.skole)	-57 971	-	-	-57 971	videreføres
572401	PK1378	Fun Skandinavia (Kråkerøy ungdomsskole)	-26 200	-	-	-26 200	videreføres
572401	PK1394	Bonus-skole (Kråkerøy ungd.skole)	-50 000	-	-	-50 000	videreføres
572401	PK1568	Demonstrasj.skole (Kråkerøy ungd.skole)	-636 120	-	-	-636 120	videreføres
572401	PK1597	Gi rom for lesing (Kråkerøy ungdomsskole)	-97 115	-	-	-97 115	videreføres
572401	PK1997	Lærende nettverk IKT (Kråkerøy u.skole)	-31 375	-	-	-31 375	videreføres
572501	PK1597	Gi rom for lesing (Kvernhuset ungdomsskole)	-50 000	-	-	-50 000	videreføres
572501	PK2583	Ungdomskontakter/Dråpekort (Kvernhuset)	-	-41 431	-	-41 431	videreføres
573001	PK1973	Vennskap Nord-Sør (Begby )	-838	-	-	-838	videreføres
573201	GA0038	Gave Gudeberg barne- og ungd.skole	-644	-	-	-644	videreføres
574001	GA0086	Ballbinge Ambjørnrød	-	-65 000	-	-65 000	videreføres
574001	PK2048	Comenius (Ambjørnrød skole)	-	-133 150	-	-133 150	videreføres
574001	PK5325	Strakstiltak forebygg. Bam	-17 774	-	-	-17 774	videreføres
574101	GA0071	Borge skole M-klassen	-15 000	-	-	-15 000	videreføres
574101	PK1005	Depositum leie skolelokale (Borge skole)	-805	-	-	-805	videreføres
574101	PK2232	SFO/Folkehelse	-20 000	-	-	-20 000	videreføres
574201	GA0030	Gave til Hauge skole fra Hauge lokalsamf.	-81 408	-	81 408	-	videreføres
574201	GA0048	Foreldreinnbetaling (Hauge skole)	-4 500	-	-	-4 500	videreføres
574201	PK1530	Skolemilk (Hauge skole)	-135 428	-	16 685	-118 743	videreføres
574401	PK2218	Praksisskole Kjølborg	-19 410	-	-	-19 410	videreføres
574501	PK1523	Skolemilk (Lunde skole)	-14 981	-	-	-14 981	videreføres
574701	GA0029	Team 1-09 (Nabbetorp skole)	-1 500	-	-	-1 500	videreføres
574801	GA0012	FAU (Nylende skole)	-169 311	-45 000	-	-214 311	videreføres
574801	PK1523	Skolemilk (Nylende skole)	-3 556	-	-	-3 556	videreføres
574901	GA0069	FAU Nøkleby	-10 000	-10 000	-	-20 000	videreføres
574901	PK1642	Alternative tiltak (Nøkleby skole)	-64 163	-	-	-64 163	videreføres
574901	PK1915	Uteområde Nøkleby skole	-24 845	-	-	-24 845	videreføres
574901	PK1955	Forsikring Nøkleby skole	-63 534	-	-	-63 534	videreføres
575001	PK1524	Skolemilk (Rekustad skole)	-30 058	-	-	-30 058	videreføres
575001	PK1564	Barnas sikkerhetsforum (Rekustad skole)	-10 000	-	-	-10 000	videreføres
575101	PK1237	Skole/miljøgruppe (Rød skole, Kråkerøy)	-29 601	-	-	-29 601	videreføres
575101	PK1245	Læringsstiler (Rød skole, Kråkerøy)	-30 000	-	-	-30 000	videreføres
575101	PK1247	Redd Barna-prosjekt (Rød skole, Kråkerøy)	-15 000	-	-	-15 000	videreføres
575101	PK1250	Elevsamarbeid (Rød skole, Kråkerøy)	-4 670	-	-	-4 670	videreføres
575101	PK1927	Trafikksikkerhet (Rød skole, Kråkerøy)	-50 000	-	-	-50 000	videreføres
575801	PK1235	Ballbinge (Trosvik)	-	-79 996	-	-79 996	videreføres
575801	PK1910	Teknologi/design (Trosvik skole)	-70 000	-	-	-70 000	videreføres
575801	PK2334	Malawi Hovedprosjekt 4 Nord-Sør	-88 378	-	88 378	-	videreføres
575901	PK1269	Comenius (Årum skole)	-52 087	-	12 260	-39 827	videreføres
579001	PK1140	Kvalitetsutvikling (Pedagogisk senter)	-2 183 380	-	-	-2 183 380	videreføres
579001	PK1760	Kulturell skolesekk 09 (Pedagogisk senter)	-203 705	-	167 923	-35 781	videreføres
579001	PK1766	Kulturell skolesekk 10/11 (Pedagogisk senter)	-	-336 617	-	-336 617	videreføres

## Årsverk, sykefravær og overtid per virksomhet

### Barnehageetaten

Vedlegg 10

#### Årsverk

Brukte og budsjetterte årsverk, avvik og antall ansatte

Virksomheter	Brukte <sup>1)</sup>		Budsjett 2010	Avvik <sup>2)</sup> 2010	Ansatte <sup>3)</sup>	
	2009	2010			2009	2010
Jonas	59,35	46,93	59,35	-12,42	66	59
Ambjørnrød	27,35	27,30	27,95	-0,65	31	31
Bjørneklova	15,15	15,25	15,25	0,00	16	16
Gaustadgrenda	17,70	16,10	17,75	-1,65	23	18
Gressvik	16,47	16,47	17,62	-1,15	18	18
Jernbanegt.	22,94	23,44	23,80	-0,36	28	27
Kjølstad	12,70	12,70	13,20	-0,50	15	14
Kongsten	14,80	11,90	14,60	-2,70	16	16
Leie	26,35	25,50	25,65	-0,15	30	30
Løen	16,48	16,48	16,49	-0,01	20	20
Nabbetorp	15,20	13,80	14,00	-0,20	18	17
Oksviken	11,20	11,30	11,30	0,00	16	14
Rolvøy	16,46	16,43	17,48	-1,05	21	20
Langøyåsen	14,20	16,60	18,45	-1,85	13	19
Smertulia	11,90	11,90	12,00	-0,10	15	15
Torsnes	7,60	6,90	8,00	-1,10	9	10
Trollstua	12,55	12,10	14,00	-1,90	14	14
Trosvik	24,50	22,90	24,50	-1,60	32	28
Buskogen	11,50	11,40	12,00	-0,60	13	13
I alt	354,40	335,40	363,39	-27,99	414	399

Note: 1) og 3) Ansatte i permisjon med lønn og uten lønn er ikke med i tallmaterialet.

2) Avvik mellom budsjetterte og brukte årsverk.

Avvik på Jonas gjelder fra høsten 2010.

#### Overtid

Virksomheter	Beløp i kroner <sup>1)</sup>		Antall timer		Endring i antall timer i %
	2009	2010	2009	2010	
Jonas	77553	43821	614	431	-29,8
Ambjørnrød	69000	59000	639	516	-19,2
Bjørneklova	23000	17399	233	172	-26,2
Gaustadgrenda	19507	38563	143	283	97,9
Gressvik	32206	40927	322	382	18,6
Jernbanegt.	27969	34091	276	345	20,0
Kjølstad	35167	39216	360	381	5,5
Kongsten	21551	25686	216	245	13,4
Leie	65000	73000	599	641	6,5
Løen	21000	28000	229	292	21,6
Nabbetorp	34425	24821	351	225	-35,9
Oksviken	4182	9994	38	98	157,9
Rolvøy	16815	15265	171	160	-6,4
Langøyåsen	24886	30188	265	305	15,1
Smertulia	20500	19442	208	180	-13,5
Torsnes	12641	20516	122	206	68,9
Trollstua	25000	14000	255	148	-42,0
Trosvik	53982	29950	466	294	-36,9
Buskogen	26688	17191	275	167	-39,3
I alt	611072	581070	5782	5471	-5,4

Note: 1) Kronebeløpet er eksklusiv feriepenger.

## Sykefravær

Virksomheter	Prosent		
	2008	2009	2010
Jonas	8,3	9,8	10,6
Ambjørnrød	10,5	6,9	6,4
Bjørneklova	13,3	18,6	13,6
Gaustadgrenda	11,1	10,2	10,8
Gressvik	12,5	14,4	10,2
Jernbanegt.	6,8	4,7	8,7
Kjølstad	12,0	6,8	9,8
Kongsten	9,6	26,5	13,3
Leie	9,4	10,2	10,7
Løen	12,5	16,3	13,3
Nabbetorp	5,4	20,5	12,5
Oksviken	3,4	13,8	11,1
Rolvøy	6,3	6,5	11,3
Langøyåsen	9,5	6,9	7,3
Smertulia	8,5	9,7	4,6
Torsnes	20,6	5,6	5,1
Trollstua	14,2	17,6	4,8
Trosvik	10,7	15,0	13,6
Buskogen	17,2	8,1	6,2
<b>Totalt</b>	<b>10,1</b>	<b>11,5</b>	<b>10,2</b>

Sykefraværet har gått ned med 1,3 prosentpoeng, 1,6 % er egenmeldt fravær.

Virksomhetene har fokus på nærvær.

## Arbeidsmiljøutvikling

### BIA-rapportering 2010 (1/1 – 31/12)

	2008	2009	2010
<i>Alle ledere og ansatte som er sykmeldte skal følges opp i samsvar med Fredrikstad kommunes BIA-prosedyre:</i>			
1.1			75
Antall person-saker (ikke eventuelt-saker) som er drøftet i BIA-utvalget. (Samme person-sak i flere møter teller som 1 sak).			
1.2			68
Antall individuelle oppfølgingsplaner som er utarbeidet			
1.3			1
Antall person-saker som er arbeidsmiljørelatert			
1.4			39
Antall tilsatte som er tilbakeført til egen stilling			
1.5			15
Antall tilsatte som er tilbakeført til del av egen stilling			
1.6			3
Antall tilsatte som er omplassert til annet arbeid i kommunen			
1.7			55
Antall tilsatte som har vært gradert sykmeldt			
1.9			396.040
Samlet tilretteleggingstilskudd innvilget fra NAV			
1.10			26.645
Samlet beløp innvilget fra attføringsutvalget			
1.11			63
Antall gjennomførte BIA-utvalgsmøter			

Note: Punkt 1.8 (Antall tilsatte som har hatt permisjon uten lønn på grunn av sykdom) er utgått per 01.01.08.

Tilretteleggingstilskudd mottatt fra NAV	kr
Tilretteleggingstilskudd mottatt fra Attføringsutvalget	kr

## Skoleetaten

## Vedlegg 11

### Årsverk

Brukte og budsjetterte årsverk, avvik og antall ansatte

Virksomheter	Brukte <sup>1)</sup> 2009	Brukte <sup>1)</sup> 2010	Budsjett 2010	Avvik <sup>2)</sup> 2010	Ansatte <sup>3)</sup> 2009	Ansatte <sup>3)</sup> 2010
FRIS	89,40	75,00	66,90	8,10	109	95
Borge usk	48,00	48,00	48,00	0,00	59	59
Gaustad usk	19,10	19,40	19,40	0,00	25	24
Gressvik usk	48,70	43,66	44,33	-0,67	54	54
Haugeåsen usk	33,00	31,20	32,60	-1,40	39	41
Kråkerøy usk	39,70	39,70	38,80	0,90	43	44
Kvernhuset usk	48,30	54,40	54,50	-0,10	59	61
Begby b/usk	51,10	50,80	48,14	2,66	59	54
Cicignon b/usk	53,60	57,80	55,04	2,76	77	74
Gudeberg b/usk	53,20	50,00	49,20	0,80	53	53
Ambjørnrød	36,00	32,53	32,83	-0,30	42	40
Borge	32,50	33,50	32,50	1,00	52	44
Hauge	24,50	25,00	25,00	0,00	35	31
Hurrød	44,70	42,00	42,00	0,00	51	51
Kjølbberg	39,34	36,20	36,20	0,00	59	48
Lunde	28,50	28,50	28,50	0,00	45	37
Manstad	35,90	34,00	34,40	-0,40	43	43
Nabbetorp	17,50	15,50	14,50	1,00	19	19
Nylende	10,10	10,36	10,38	-0,02	13	12
Nøkleby	48,40	49,72	49,10	0,62	53	53
Rekustad	26,55	25,05	25,05	0,00	30	31
Rød Kr.øy	21,10	21,00	21,00	0,00	26	26
Rød Onsøy	37,30	35,10	36,10	-1,00	41	39
Rødsmyra	36,30	34,20	34,20	0,00	43	44
Slevik	23,77	21,40	21,80	-0,40	29	26
Torp	24,50	26,40	25,80	0,60	34	31
Torsnes	16,00	16,10	16,80	-0,70	21	20
Trara	53,10	50,00	49,00	1,00	50	49
Trosvik	52,10	48,40	49,45	-1,05	60	65
Årum	16,10	16,30	16,40	-0,10	21	22
Råkollen	45,40	45,30	47,50	-2,20	58	60
<b>Sum skoler</b>	<b>1 153,76</b>	<b>1 116,52</b>	<b>1 105,42</b>	<b>11,10</b>	<b>1 402</b>	<b>1 350</b>
Pedagogisk senter	7,70	7,90	7,70	0,20	11	10
<b>Sum</b>	<b>1 161,46</b>	<b>1 124,42</b>	<b>1 113,12</b>	<b>11,30</b>	<b>1 413</b>	<b>1 360</b>

Kommentarer: Avvik skyldes i hovedsak veksling av pedagogårsverk til assistent/fagarbeiderårsverk

## Overtid

Virksomheter	Beløp i kroner <sup>1)</sup>		Antall timer		Endring i antall timer i %
	2009	2010	2009	2010	
	FRIS	18 390	14 770	40	
Borge usk	394 426	346 994	855	719	-15,91
Gaustad usk	175 721	108 001	361	234	-35,18
Gressvik usk	126 379	56 565	365	139	-61,92
Haugeåsen usk	151 407	91 641	392	205	-47,70
Kråkerøy usk	315 539	312 353	669	650	-2,84
Kvernhuset	373 349	264 543	761	550	-27,73
Begby	98 487	68 901	220	173	-21,36
Cicignon	276 923	190 518	573	465	-18,85
Gudeberg	307 133	236 847	666	503	-24,47
Ambjørnrød	28 985	53 199	169	232	37,28
Borge b.skole	9 614	15 267	20	33	65,00
Hauge	24 180	10 198	63	21	-66,67
Hurrød	20 003	31 907	80	118	47,50
Kjølborg	27 791	52 180	69	117	69,57
Lunde	64 284	46 947	183	117	-36,07
Manstad	128 517	46 117	372	132	-64,52
Nabbetorp	33 615	13 650	76	27	-64,47
Nylende	0	0	0	0	0,00
Nøkleby	31 483	30 032	65	60	-7,69
Rekustad	30 304	35 264	67	84	25,37
Rød Krøy	17 079	17 557	38	48	26,32
Rød Onsøy	26 120	6 434	76	12	-84,21
Rødsmyra	32 997	46 609	83	131	57,83
Slevik	19 037	9 020	56	19	-66,07
Torp	27 564	8 446	133	39	-70,68
Torsnes	13 677	33 270	39	102	161,54
Trara	40 494	22 231	91	47	-48,35
Trosvik	31 413	68 176	68	155	127,94
Årum	13 639	6 936	32	14	-56,25
Råkollen	82 884	166 783	281	537	91,10
Pedagogisk senter	0	0	0	0	0,00
I alt	2 941 434	2 411 356	6 963	5 715	37,38

Note: 1) Kronebeløpet er eksklusiv feriepenger.

## Sykefravær

Virksomheter	Prosent		
	2008	2009	2010
FRIS	7,7	8,4	6,20
Borge usk	8,6	9,6	6,40
Gaustad usk	15,7	3,9	5,10
Gressvik usk	6,3	7,6	7,30
Haugeåsen usk	9,2	6,9	5,60
Kråkerøy usk	3,4	5,7	6,00
Kvernhuset	6,4	6,4	5,60
Begby	7,4	6,1	5,80
Cicignon	8,7	9,4	11,00
Gudeberg	3,7	4,5	5,60
Ambjørnrød	7,5	5,4	7,00
Borge b.skole	9,3	10,8	6,20
Hauge	8,9	9,2	2,70
Hurrød	6,9	10,6	9,90
Kjølberg	14,6	7,7	4,70
Lunde	8,1	4,3	9,50
Manstad	8,0	10,3	7,60
Nabbetorp	4,0	3,9	6,70
Nylende	4,8	6,1	3,50
Nøkleby	9,7	7,1	8,30
Rekustad	4,9	5,8	6,30
Rød Krøy	9,7	9,5	4,20
Rød Onsøy	8,0	8,9	12,50
Rødsmyra	9,1	10,5	9,00
Slevik	8,4	6,2	6,00
Torp	11,3	8,6	10,80
Torsnes	8,1	10,5	9,60
Trara	4,7	5,7	8,90
Trosvik	8,7	11,3	5,50
Årum	5,5	5,4	2,10
Råkollen	9,1	8,3	8,90
Pedagogisk senter	5,0	7,1	25,00
Totalt	7,9	7,7	7,30

## Arbeidsmiljøutvikling

### BIA-rapportering 2010 (1/1 – 31/12)

	2008	2009	2010	
<i>Alle ledere og ansatte som er sykmeldte skal følges opp i samsvar med Fredrikstad kommunes BIA-prosedyre:</i>				
1.1	Antall person-saker (ikke eventuelt-saker) som er drøftet i BIA-utvalget. (Samme person-sak i flere møter teller som 1 sak).	114	207	185
1.2	Antall individuelle oppfølgingsplaner som er utarbeidet	107	189	179
1.3	Antall person-saker som er arbeidsmiljørelatert	16	65	8
1.4	Antall tilsatte som er tilbakeført til egen stilling	45	98	82
1.5	Antall tilsatte som er tilbakeført til del av egen stilling	26	47	47
1.6	Antall tilsatte som er omplassert til annet arbeid i kommunen	2	5	7
1.7	Antall tilsatte som har vært gradert sykmeldt	84	161	160
1.9	Samlet tilretteleggingstilskudd innvilget fra NAV	221178	147300	574620
1.10	Samlet beløp innvilget fra attføringsutvalget	54540	0	26645
1.11	Antall gjennomførte BIA-utvalgsmøter	96	195	174

Note: Punkt 1.8 (Antall tilsatte som har hatt permisjon uten lønn på grunn av sykdom) er utgått per 01.01.08.

## Hjelpetjenester

## Vedlegg 12

### Årsverk

Brukte og budsjetterte årsverk, avvik og antall ansatte

Virksomheter	Brukte <sup>1)</sup>	Brukte <sup>1)</sup>	Budsjett	Avvik <sup>2)</sup>	Ansatte <sup>3)</sup>	Ansatte <sup>3)</sup>
	2009	2010	2010	2010	2009	2010
Helsevern for barn og unge	46,2	42,4	45,8	-3,3	59	58
PPT	25,0	26,6	26,6	0,0	31	28
Barnevern	57,75	73,6	74,8	-1,2	60	75
I alt	128,95	142,6	147,2	-4,5	150	161

Note: 1) og 3) Ansatte i permisjon med lønn og uten lønn er ikke med i tallmaterialet.

2) Avvik mellom budsjetterte og brukte årsverk.

### Overtid

Virksomheter	Beløp i kroner <sup>1)</sup>		Antall timer		Endring i antall timer i %
	2009	2010	2009	2010	
Helsevern for barn og unge	163 777	140 558	523	436	-16,6
PPT	55 189	80 722	122	173	41,8
Barnevern	1 759 722	983 690	5 086	2 787	-54,8
I alt	1 978 688	1 204 970	5 731	3 396	-40,8

Note: 1) Kronebeløpet er eksklusiv feriepenger.

### Sykefravær

Virksomheter	Prosent		
	2008	2009	2010
Helsevern for barn og unge	6,1	8,6	5,4
PPT	7,7	7,0	2,1
Barnevern	16,2	15,6	11,4
Totalt		11,3	7,5

### Arbeidsmiljøutvikling

#### BIA-rapportering 2010 (1/1 – 31/12)

		2010	2010
<i>Alle ledere og ansatte som er sykmeldte skal følges opp i samsvar med Fredrikstad kommunes BIA-prosedyre:</i>			
1.1	Antall person-saker (ikke eventuelt-saker) som er drøftet i BIA-utvalget.	23	2(ppt),4(hvbu)
(Samme person-sak i flere møter teller som 1 sak).			
1.2	Antall individuelle oppfølgingsplaner som er utarbeidet	13	2(ppt),4(hvbu)
1.3	Antall person-saker som er arbeidsmiljørelatert	17	
1.4	Antall tilsatte som er tilbakeført til egen stilling	2	1(ppt),1(hvbu)
1.5	Antall tilsatte som er tilbakeført til del av egen stilling	2	1(hvbu)
1.6	Antall tilsatte som er omplassert til annet arbeid i kommunen	1	
1.7	Antall tilsatte som har vært gradert sykmeldt	11	3(ppt).4(hvbu)
1.9	Samlet tilretteleggingstilskudd innvilget fra NAV	10.205	10.205 (hvbu)
1.10	Samlet beløp innvilget fra attføringsutvalget		
1.11	Antall gjennomførte BIA-utvalgsmøter	19	5 (hvbu)

Note: Punkt 1.8 (Antall tilsatte som har hatt permisjon uten lønn på grunn av sykdom) er utgått per 01.01.08.

## Personalressurser - Stab

### Årsverk

Brukte og budsjetterte årsverk, avvik og antall ansatte

Virksomheter	Brukte <sup>1)</sup>		Budsjett 2010	Avvik <sup>2)</sup> 2010	Ansatte <sup>3)</sup>	
	2009	2010			2009	2010
Stab	-	23,0	22,0	1,0	-	24
Hovedverneombud		0,3	0,3	0	-	1
alt		23,3	22,3	1,0		25

Note: 1) og 3) Ansatte i permisjon med lønn og uten lønn er ikke med i tallmaterialet.

2) Avvik mellom budsjetterte og brukte årsverk.

Deling av O.O.-seksjonen i 2 staber i 2009 gir ikke sammenlignbare tall.

### Overtid

Virksomheter	Beløp i kroner <sup>1)</sup>		Antall timer		Endring i antall timer i %
	2009	2010	2009	2010	
Stab	-	17813	-	69	
I alt		17813		69	

Note: 1) Kronebeløpet er eksklusiv feriepenger.

\*Deling av O.O.-seksjonen i 2 staber i 2009

### Sykefravær

Virksomheter	Prosent		
	2008	2009	2010
Stab	8,7	6,7	6,7
Totalt	8,7	6,7	6,7

Sykefravær kan ikke sammenlignes da staben ble delt.

## Utfyllende tjenestedata

Vedlegg 13

### BARNEHAGE

#### Befolkningsutvikling

Pr. 01.01	Historikk/status			
	2007	2008	2009	2010
Antall barn 1-2 år	1 632	1 629	1 626	1760
Antall barn 3-5 år	2 526	2 555	2 556	2 620
Sum antall barn 1-5 år	4 158	4 184	4 182	4 380
Herav 5 åringer	823	827	839	860

Kilde: Kompas/SSB

Befolkningsutviklingen viser et økt antall barn i aldersgruppen, hvorav flest barn i gruppen ett til to år.

#### Antall plasser, søkere og barn på venteliste

Pr. telledato	Historikk/status			
	2007	2008	2009	2010
Antall plasser 1-2 år	1 000	1 087	1 135	1 258
Antall plasser 3-5 år	2 354	2 389	2 456	2 495
Sum antall plasser	3 354	3 476	3 591	3 753
0-åringer med barnehageplass	23	24	83	67
6-åringer med barnehageplass	8	5	5	7
Antall nye søkere 1-2 år	684	718	674	655
Antall nye søkere 3-5 år	599	582	426	349
Sum 1-5 år	1 283	1 300	1 100	1 004
Antall barn som har vedtak etter opplæringsloven	65	97	120	150
Antall på venteliste 1-2 år	155	43	52	39
Antall på venteliste 3-5 år	44	37	33	33
Sum 1- 5 år	199	80	85	72

Note: Antall plasser telles hvert år den 15.12. Nye søkere 01.02.

Antall barn på venteliste er pr 20. sept.

#### Ansatte - utvikling alle barnehager, menn i barnehager.

Pr. 01.01	Historikk/status			
	2007	2008	2009	2010
Ånsatte i alt alle barnehager	978	1 050	1 113	1 126
Ånsatte i alt kommunale barnehager	389	400	418	406
Ansatte menn i basisvirksomhet	70	83	87	98

\* Note: Ansatte i virksomhet Jonas felles med i kommunale barnehager i offisiell statistikk. Dette vil kunne medføre avvik på egne rapporter og KOSTRA.

#### Sammenligninger/nøkkeltall

	Fr.stad 2008	Fr.stad 2009	Fr.stad 2010	Sarpsborg 2010	Drammen 2010	Kr.sand 2010	ASSS 2010
Netto driftsutgifter til barnehagesektoren per innbygger 1-5 år	13 444	18 109	10 875	10 476	17 585	16 990	16 440
Andel barn 1-5 år med barnehageplass i %	83,1	85,9	85,7	82,3	86,9	90,1	90,1
Korrigert driftsutgifter per time til ordinær barnehagedrift (funksjon 201)	40	38	39	40	11	39	37

## SKOLE

## Utvikling

*Elevtallsutvikling – grunnskolen i Fredrikstad*

GSI-tall per 01.10. 2010– inkludert elever fra andre kommuner	Historikk/Status			
	2007	2008	2009	2010
Antall elever på barnetrinn 6-12 år	6 312	6 374	6 320	6285
Antall elever på ungdomstrinn 13-15 år	2 861	2 867	2 896	2961
Sum antall elever i grunnskolen	9 173	9 241	9 216	9248
Antall elever pr undervisningsrelatert årsverk	14,1	14,5	13,7	13,9

Elevtallet er stabilt. Siste året er det en reduksjon på barnetrinnet, mens det er en svak øking på ungdomstrinnet. Det er sentrumskolene som har det største presset.

*Språkopplæring for minoritetsspråklige barn i skolen*

GSI-tall per 01.10.2010	Historikk/Status			
	2007	2008	2009	2010
Antall elever med særskilt norsk	646	665	731	667
Antall elever med to-språklig fagopplæring	521	482	552	543
Antall språk	36	37	36	36

*Spesialundervisning*

GSI-tall per 01.10.2010	Historikk/Status			
	2007	2008	2009	2010
Antall elever med 1 – 75 årstimer	29	47	26	36
Antall elever med 76 – 270 årstimer	278	286	292	338
Antall elever med > 271 årstimer	271	286	306	335
Sum antall elever	578	619	624	709

*Norskopplæring for flyktninger og innvandrere*

Opptelling pr. 01.12.2010.	Historikk/Status			
	2007	2008	2009	2010
Norsk med samfunnskunnskap	354	392	457	442

\*Tallene er justert da det tidligere var registrte GSI tall som var oppgitt. Det er ikke registrering i GSI lenger.

*Grunnskoleopplæring for voksne*

	Historikk/Status			
	2007	2008	2009	2010
Antall elever på voksenopplæring § 4a.1.	95	54	89	75
Antall elever på voksenopplæring § 4a.2.	16	14	8	9

*IKT (informasjon og kommunikasjonsteknologi)*

GSI-tall per 01.10.2010	Historikk/Status			
	2007	2008	2009	2010
Antall pc'er til elever	1881	2490	2825	2825
Antall pc'er til lærere	766	970	1156	1190
Antall elever per pc	4,9	3,7	3,3	3,3
Antall lærere per pc	1,0	0,9	0,8	0,8

**SFO**

GSI-tall per 01.10. 2010	Historikk/Status			
	2007	2008	2009	2010
Antall barn i SFO totalt	1910	1985	1988	1970
Antall barn i SFO i forhold til innbyggere 6-9 år	55,8	55,9	56,7	56,5
Antall barn per årsverk	16,5	16,8	16,6	16,2

**Sammenligninger/nøkkeltall**

<i>Kostra-tall</i>	Fr.stad 2008	Fr.stad 2009	Fr.stad 2010	Sarpsborg 2010	Drammen 2010	Kr.sand 2010	ASSS 2010
<u>Netto driftsutgifter per innbygger 6-15 år til:</u>							
- grunn- og spesialskeleundervisning	57 805	62 793	64 878	68 182	67 499	70 014	64 350
- skolelokaler og skyss	13 880	14 326	14 758	14 883	17 973	16 035	15 849
- skolefritidsordningen	2 758	2 062	1 629	4 975	-13	3 123	3 308
Andel elever med spesialundervisning %	6,7	6,8	7,8	5,2	7,7	7,9	6,9
<u>Korrigerte brutto driftutgifter per elev til:</u>							
- skolefritidsordning	24 927	24 045	25 216	23 049	17 260	26 559	23 324

## Nasjonale prøver – hovedtall 2010

Forklaring:

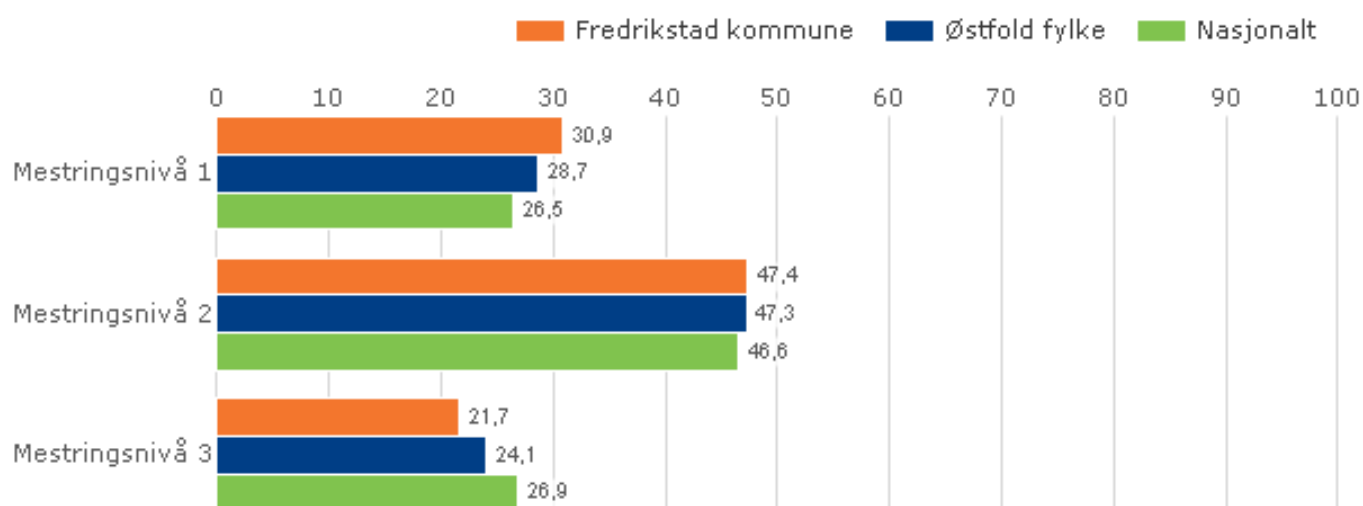
Mestringsnivå 1 = Lavest mestringsnivå

Mestringsnivå 3/5 = Høyest mestringsnivå.

Nærmere beskrivelse mestringsnivå de enkelte fag: [www.udir.no/nasjonaleprøver](http://www.udir.no/nasjonaleprøver)

### 5. trinn

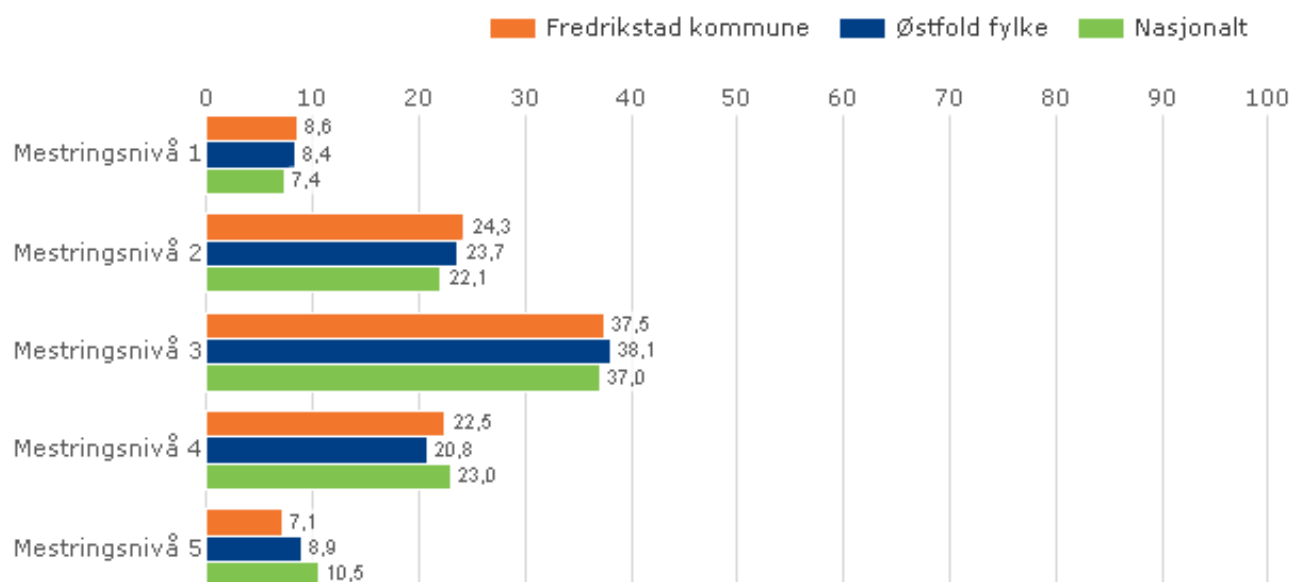
Lesing



Fredrikstad kommune, Grunnskole, Nasjonale prøver 5. trinn, Lesing

### 8. trinn

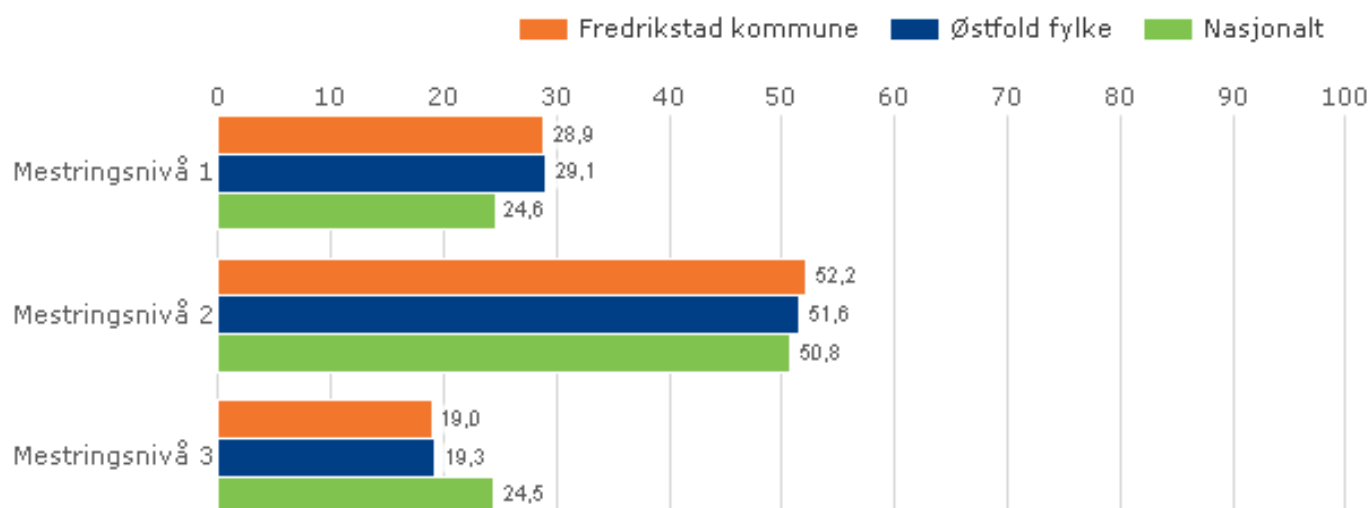
Lesing



Fredrikstad kommune, Grunnskole, Nasjonale prøver ungdomstrinn, Lesing

## 5. trinn

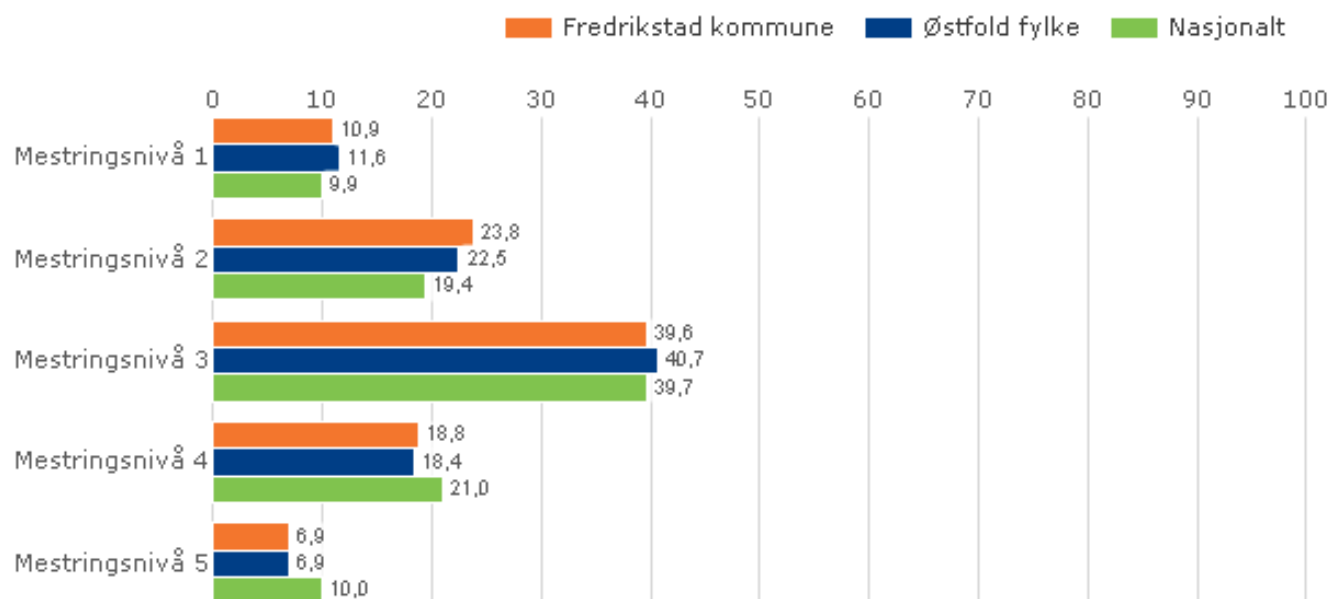
Engelsk



Fredrikstad kommune, Grunnskole, Nasjonale prøver 5. trinn, Engelsk

## 8.trinn

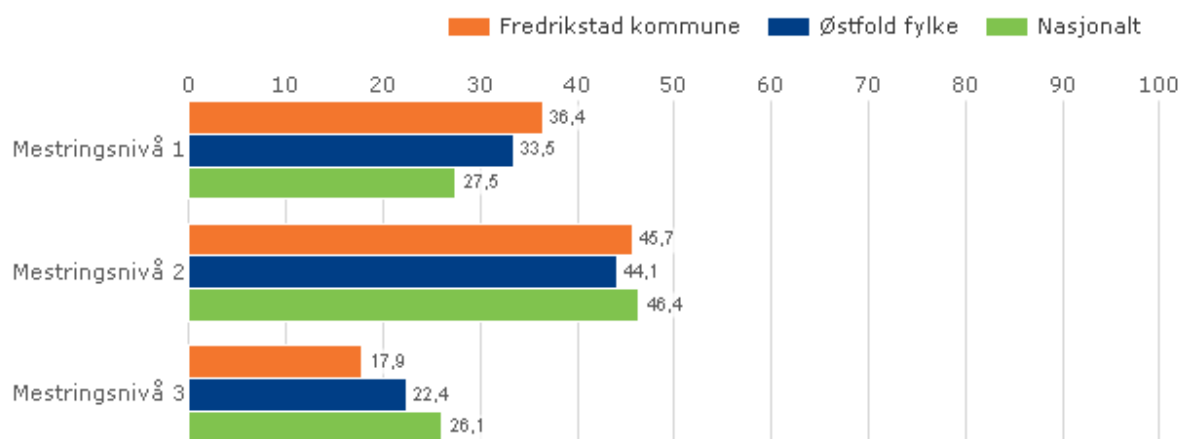
Engelsk



Fredrikstad kommune, Grunnskole, Nasjonale prøver ungd. trinn, Engelsk

## 5. trinn

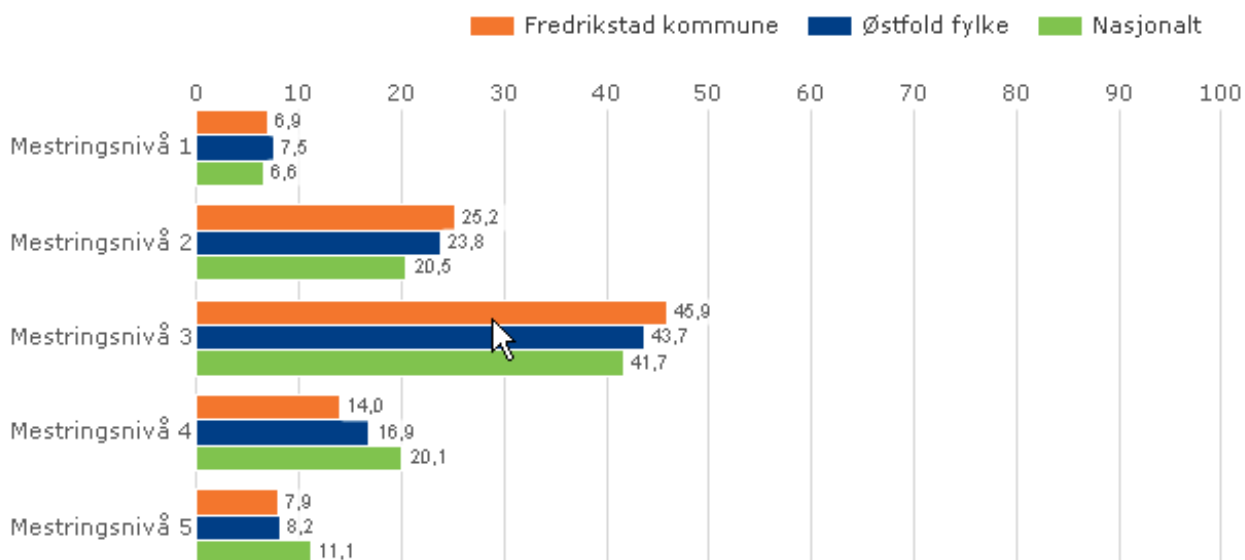
Regning



Fredrikstad kommune, Grunnskole, Nasjonale prøver 5. trinn, Regning

## 8.trinn

Regning



Fredrikstad kommune, Grunnskole, Nasjonale prøver ungd. trinn, Regning